

اتجاهات معلمي اللغة الإنكليزية نحو توظيف تطبيقات الذكاء  
الاصطناعي في تنمية المهارات اللغوية

بحث مقدم لنيل درجة الماجستير في اللسانيات التطبيقية

إعداد الطالبة: أميرة محمد عبد العال

**Amira\_288169**

إشراف الدكتورة: آلاء فيصل عيسى

**2025/F24**

## تصريح

أصرح بأن هذا البحث بعنوان (اتجاهات معلمي اللغة الإنكليزية نحو توظيف تطبيقات الذكاء الاصطناعي في تنمية المهارات اللغوية) لم يسبق أن قبل للحصول على أية شهادة، ولا هو مقدم حالياً للحصول على شهادة أخرى.

المرشح

أميرة محمد عبد العال

## شهادة

نشهد بأن العمل المقدم في هذه الرسالة هو نتيجة بحث علمي قامت به أميرة محمد عبد العال بإشراف الدكتورة آلاء فيصل عيسى في برنامج ماجستير التأهيل والتخصص في اللسانيات التطبيقية، الجامعة الافتراضية السورية. وإن أية مراجع أخرى ذكرت في هذا العمل موثقة في نص الرسالة وحسب ورودها في النص.

المرشح

أميرة محمد عبد العال

المشرف

آلاء فيصل عيسى

إهداء

إلى من زرع في قلبي حب العلم وكان لي نعم السند

والديّ الغاليين

إلى من شاركني الطريق وتحمل معي لحظات التعب

رفيق الدرب زوجي العزيز

إلى مصدر إلهامي ودافعي للاستمرار

أولادي الأعزاء

إلى الذين لم ييخلوا بعلمهم وفتحوا أمامي آفاق الفكر والبحث

أساتذتي الكرام

إلى كل شخص ساعدني ولو بكلمة أو دعا لي بظهر الغيب

أشكركم جميعاً من القلب لدعمكم وتشجيعكم، وأهديكم ثمرة هذا الجهد، تقديراً

وعرفاناً

## شكر وتقدير

بسم الله الرحمن الرحيم والصلاة والسلام على أشرف المرسلين سيدنا محمد صلى الله عليه وسلم. الحمد لله

الذي بنعمته تتم الصالحات، وبفضله أنجزت هذا البحث الذي يمثل ثمرة التعلم والبحث.

أتوجه بخالص الشكر والتقدير إلى أستاذتي المشرفة الدكتورة آلاء فيصل عيسى، لإشرافها المميز على هذا

البحث، حيث كان لتوجيهاتها وملاحظاتها الأثر الكبير في إنجاز هذا العمل بكامل مراحلته وخطواته، فقد

كانت بحق نعم السند والمعلم.

كما أتقدم بالشكر والتقدير للأساتذة المحكمين الذين زودوني بملاحظاتهم القيمة.

والشكر والتقدير للأساتذة أعضاء لجنة المناقشة، والسادة أعضاء الهيئة التدريسية في الجامعة الافتراضية

برنامج ماجستير التأهيل والتخصص في اللسانيات التطبيقية، لما قدموه من علم وخبرة كان لها الأثر البالغ

في تطوير رؤيتي البحثية.

أخيراً، أعبر عن امتناني لكل فرد من زملائي في الدراسة، فقد جعلوا هذه التجربة ممتعة ومفيدة بمشاركتهم

الفعالة والإيجابية

الباحثة: أميرة محمد عبد العال

## جدول المحتويات

VIII .....	قائمة الأشكال
IX .....	قائمة الجداول
XI .....	قائمة الملاحق
XII .....	الملخص
1 .....	المقدمة
3 .....	الفصل الأول: الإطار المنهجي للبحث وأهميته
4.....	1-1 مشكلة البحث
6.....	2-1 أهمية البحث
7.....	3-1 أهداف البحث
8.....	4-1 أسئلة البحث
8.....	5-1 فرضيات البحث
8.....	6-1 حدود البحث
9.....	7-1 مصطلحات البحث
10.....	8-1 دراسات السابقة
17.....	9-1 التعقيب على الدراسات
19.....	الفصل الثاني: الإطار النظري
20.....	1-2 تمهيد
20.....	2-2 اتجاهات المعلمين نحو توظيف تطبيقات الذكاء الاصطناعي
20.....	1-2-2 مفهوم الاتجاه
21.....	2-2-2 مكونات الاتجاه
22.....	3-2-2 خصائص الاتجاه
22.....	4-2-2 العوامل المؤثرة في اتجاهات المعلمين نحو الذكاء الاصطناعي
23.....	3-2 الذكاء الاصطناعي (AI) ARTIFICIAL INTELLIGENT
23.....	1-3-2 مفهوم الذكاء الاصطناعي وتطبيقاته
24.....	2-3-2 خصائص الذكاء الاصطناعي
25.....	3-3-2 أهمية تطبيقات الذكاء الاصطناعي
26.....	4-3-2 تطبيقات الذكاء الاصطناعي التعليمية
31.....	5-3-2 الآثار الإيجابية للذكاء الاصطناعي في التعليم
31.....	4-2 تحديات استخدام الذكاء الاصطناعي في تعليم اللغة

32.....	1-4-2 تحديات تربوية وتعليمية
32.....	2-4-2 تحديات تقنية
33.....	3-4-2 تحديات نفسية
33.....	5-2 المهارات اللغوية ودور الذكاء الاصطناعي في تنميتها
34.....	1-5-2 مهارة الاستماع
35.....	2-5-2 مهارة التحدث
36.....	3-5-2 مهارة القراءة
36.....	4-5-2 مهارة الكتابة
39.....	الفصل الثالث: الإطار العملي للبحث وإجراءاته
40.....	1-3 تمهيد
40.....	2-3 منهج البحث
40.....	3-3 مجتمع البحث
41.....	4-3 عينة البحث
44.....	5-3 أداة البحث
45.....	6-3 صدق أداة البحث وثباتها
48.....	7-3 إجراءات تطبيق أداة البحث
50.....	الفصل الرابع: عرض نتائج البحث ومناقشتها
51.....	1-4 تمهيد
53.....	2-4 عرض النتائج المتعلقة بالإجابة عن السؤال الأول ومناقشتها
55.....	3-4 عرض النتائج المتعلقة بالإجابة عن السؤال الثاني ومناقشتها
58.....	4-4 عرض النتائج المتعلقة بالإجابة عن السؤال الثالث ومناقشتها
61.....	5-4 عرض النتائج المتعلقة بالإجابة عن السؤال الرابع ومناقشتها
64.....	6-4 عرض النتائج المتعلقة بفرضيات البحث
75.....	7-4 ملخص النتائج
76.....	8-4 التوصيات والمقترحات
77.....	المراجع:
84.....	الملاحق
XIII .....	ABSTRACT

## قائمة الأشكال

رقم الشكل	محتوى الشكل	الصفحة
1	توزع أفراد عينة البحث وفقاً لمتغير الجنس.	42
2	توزع أفراد عينة البحث وفقاً لمتغير المؤهل العلمي.	43
3	توزع أفراد عينة البحث وفقاً لمتغير سنوات الخبرة.	44
4	متوسطات درجة اتجاهات المعلمين أفراد عينة البحث نحو توظيف تطبيقات الذكاء الاصطناعي في تنمية المهارات اللغوية.	52
5	درجات اتجاهات أفراد العينة نحو توظيف تطبيقات الذكاء الاصطناعي في تنمية المهارات اللغوية التي تعزى لمتغير الجنس.	66
6	المتوسطات الحسابية والانحرافات المعيارية لاتجاهات المعلمين نحو توظيف تطبيقات الذكاء الاصطناعي في تنمية المهارات اللغوية تبعاً لمتغير المؤهل العلمي.	68
7	المتوسطات الحسابية والانحرافات المعيارية لاتجاهات المعلمين نحو توظيف تطبيقات الذكاء الاصطناعي في تنمية المهارات اللغوية تبعاً لمتغير سنوات الخبرة.	72



## قائمة الجداول

رقم الجدول	محتوى الجدول	الصفحة
1	توزيع أفراد عينة البحث وفقاً لمتغير الجنس.	41
2	توزيع أفراد عينة البحث وفقاً لمتغير المؤهل العلمي.	42
3	توزيع أفراد عينة البحث وفقاً لمتغير سنوات الخبرة.	43
4	الاتساق الداخلي لمحاور أداة البحث.	46
5	معامل الارتباط بين محاور الاستبانة والاستبانة ككل.	47
6	معامل ألفا كرونباخ لكل محور من محاور الاستبانة.	47
7	تصنيف درجة الاتجاه.	49
8	المتوسط الحسابي، والانحراف المعياري، ودرجة الاتجاه لمعلمي اللغة الإنكليزية نحو توظيف تطبيقات الذكاء الاصطناعي في تنمية المهارات اللغوية.	51
9	المتوسط الحسابي، والانحراف المعياري، ودرجة معرفة معلمي اللغة الإنكليزية بتطبيقات الذكاء الاصطناعي في تنمية المهارات اللغوية.	53
10	المتوسط الحسابي، والانحراف المعياري، والتقدير، ودرجة التوظيف لتطبيقات الذكاء الاصطناعي من قبل معلمي اللغة الإنكليزية.	56
11	المتوسط الحسابي، والانحراف المعياري، والدرجة لمحور العوامل المؤثرة في استخدام تطبيقات الذكاء الاصطناعي من قبل المعلمين.	59
12	المتوسط الحسابي، والانحراف المعياري، والتقدير لمحور التحديات والمعوقات لاستخدام تطبيقات الذكاء الاصطناعي من قبل المعلمين.	62
13	نتيجة اختبار (T) للعينات المستقلة لاتجاهات أفراد العينة نحو توظيف تطبيقات الذكاء الاصطناعي في تنمية المهارات اللغوية التي تعزى لمتغير الجنس.	64
14	المتوسطات الحسابية والانحرافات المعيارية لاتجاهات المعلمين نحو توظيف تطبيقات الذكاء الاصطناعي في تنمية المهارات اللغوية تبعاً لمتغير المؤهل العلمي.	67

15	نتائج تحليل التباين الأحادي لمتوسطات أفراد عينة البحث تجاه توظيف تطبيقات الذكاء الاصطناعي في تنمية المهارات اللغوية تبعاً لمتغير المؤهل العلمي.	69
16	المتوسطات الحسابية والانحرافات المعيارية لاتجاهات المعلمين نحو توظيف تطبيقات الذكاء الاصطناعي في تنمية المهارات اللغوية تبعاً لمتغير سنوات الخبرة.	71
17	نتائج تحليل التباين الأحادي لمتوسطات أفراد عينة البحث تجاه توظيف تطبيقات الذكاء الاصطناعي في تنمية المهارات اللغوية تبعاً لمتغير المؤهل العلمي.	73

## قائمة الملاحق

الصفحة	محتوى الملحق	الملحق
85	قائمة بأسماء السادة المحكمين.	أ
86	الاستبانة بشكلها الأولي.	ب
91	الاستبانة بشكلها النهائي.	ج
96	كتاب تسهيل مهمة الباحثة من الجامعة الافتراضية السورية إلى مديرية تربية ريف دمشق	د
97	قائمة المصطلحات	هـ

## الملخص

**هدف البحث:** معرفة اتجاهات معلمي اللغة الإنكليزية نحو توظيف تطبيقات الذكاء الاصطناعي في تنمية المهارات اللغوية.

**أهمية البحث:** تأتي من التطور المتسارع في تقنيات الذكاء الاصطناعي ودورها في تحسين جودة التعليم وتخصيصه ليناسب المتعلمين واحتياجاتهم. حيث يركز البحث على وعي المعلمين بهذه التطبيقات ومعرفة الفروق النوعية بين اتجاهاتهم تبعاً لمتغير الجنس، المؤهل العلمي، سنوات الخبرة.

**منهج البحث:** تعتمد الدراسة على المنهج الوصفي لجمع البيانات لعينة تمثل مجموعة من معلمي اللغة الإنكليزية للمرحلة الثانوية في عدد من المدارس الخاصة في ريف دمشق.

**أداة البحث:** الاستبانة.

**النتائج:** توصل البحث إلى أن لمعلمي اللغة الإنكليزية اتجاهات إيجابية مرتفعة نحو توظيف تطبيقات الذكاء الاصطناعي في تنمية المهارات اللغوية. كما أن معرفة معلمي اللغة الإنكليزية بتطبيقات الذكاء أظهرت إدراكاً كبيراً بأهمية هذه التطبيقات، ومن أكثر التطبيقات تفضيلاً هي ( Quizizz, Duolingo, ELSA Speak). وتوزعت العوامل المؤثرة باستخدام التطبيقات إلى عوامل تقنية، ومهنية، ومؤسسية، وكانت درجة هذه العوامل مرتفعة جداً.

هناك بعض التحديات تعيق استخدام تطبيقات الذكاء في تنمية المهارات من أهمها ضيق الوقت المخصص ونقص التدريب. كما أظهرت النتائج عدم وجود فروق ذات دلالة إحصائية عند مستوى الدلالة ( $a \geq 0.05$ ) بين اتجاهات معلمي اللغة الإنكليزية نحو توظيف تطبيقات الذكاء الاصطناعي في تنمية المهارات اللغوية تعزى لكل من متغير (الجنس، المؤهل العلمي، سنوات الخبرة).

وبناء على نتائج البحث أُقترحت عدداً من التوصيات من أهمها: توفير برامج تدريبية تخصصية للمعلمين؛ لرفع كفاءتهم في استخدام تطبيقات الذكاء الاصطناعي والتركيز على توظيفها في تنمية المهارات اللغوية، وتعزيز بنية تحتية تقنية تناسب تطبيقات الذكاء الاصطناعي في المدارس، ودمج تطبيقات الذكاء في المناهج التعليمية. وإجراء دراسة مقارنة بين اتجاهات معلمي اللغة الإنكليزية في المدارس الحكومية والخاصة نحو توظيف تطبيقات الذكاء الاصطناعي؛ وذلك لمعرفة الفروقات المرتبطة بالإطار المؤسسي التربوي.

**الكلمات المفتاحية:** اتجاهات المعلمين، الذكاء الاصطناعي، المهارات اللغوية، معلمي اللغة الإنكليزية

## المقدمة

يشهد العالم تطوراً سريعاً في مجال التكنولوجيا؛ مما يسهم في إحداث تغيرات جوهرية في مختلف جوانب الحياة. ويعد الذكاء الاصطناعي أحد أهم التقنيات الحديثة لما يقدمه من إمكانيات مذهلة تقدم خدمات متنوعة وأكثر كفاءة وسرعة في مجالات متنوعة مثل: الرعاية الصحية، والنقل، والتعليم.

أصبح الاهتمام بتطوير التعليم والاتجاه نحو استخدام الطرائق الحديثة من أولويات مؤسسات الدولة، فالتعليم هو الركيزة الأساسية في بناء المجتمعات وتطورها حيث يسهم في تنمية المهارات الفكرية والإبداعية للأفراد. ولضمان التطور في التعليم لا بد من مواكبة التطور التكنولوجي وهنا يبرز دور الذكاء الاصطناعي المتزايد في دعم العملية التعليمية من خلال تطوير أساليب التدريس، وتقديم تجربة أكثر تفاعلية، وتسهيل العملية التعليمية. فالفهم العميق لآليات تطبيق الذكاء الاصطناعي لم يعد خياراً بل أصبح ضرورة؛ فالتغيرات المستمرة والمتسارعة في تقنيات التعليم تفرض على المعلمين التكيف والتطوير في طرائق توظيف الذكاء الاصطناعي لتنمية مهارات الطلاب اللغوية.

تعد اللغة أحد الوسائل المهمة في إحداث تطورات علمية وتقنية بالإضافة إلى التواصل الإنساني بين الأفراد، واللغة الإنكليزية لها أهمية خاصة باعتبارها لغة التواصل العالمية ويتم من خلالها تبادل الثقافات والخبرات بين الشعوب. وأصبح تعلم اللغة من الحاجات الملحة والمتطلبات الضرورية في الحياة المعاصرة، وقد دخلت التقنيات الحديثة في تعليم اللغات وخاصة اللغة الإنكليزية.

أثبت الذكاء الاصطناعي قدرته على إحداث تغيرات كبيرة في آلية العملية التعليمية، حيث أصبح بإمكان المعلمين وباستخدام تطبيقات الذكاء الاصطناعي تخصيص عملية التعلم، والتعامل مع قدرات كل طالب على حدة، بالإضافة لقدرة الذكاء على توفير بيئة تعليمية تفاعلية (الواقع الافتراضي أو المعزز) ما يحفز الطلاب على التعلم وتطوير مهاراتهم اللغوية.

وبناء على ما سبق نجد أنه من المهم معرفة وفهم اتجاهات معلمي اللغة الإنكليزية نحو توظيف تقنيات الذكاء الاصطناعي في تنمية المهارات اللغوية للطلاب وفقاً لمجموعة من المتغيرات التي يمكن أن

تؤثر على مستوى الاستخدام، مع تحديد العوامل المؤثرة والتحديات التي تواجههم؛ وذلك بهدف تقديم توصيات تسهم في تحسين ممارسات التعليم وتنمية المهارات اللغوية الأربع (الاستماع، التحدث، القراءة، والكتابة).

## الفصل الأول: الإطار المنهجي للبحث وأهميته

## 1-1 مشكلة البحث

شهدت السنوات الأخيرة تطوراً سريعاً في مجال الذكاء الاصطناعي وتطبيقاته المتعددة؛ ما يؤكد ضرورة إدماجه في العديد من المجالات بما في ذلك التعليم. وتعد تطبيقات الذكاء الاصطناعي من الأدوات الفعالة في دعم العملية التعليمية خاصة تعليم اللغات، حيث توفر بيانات تعلم تفاعلية وشخصية تعزز من اكتساب المهارات اللغوية.

تظهر الدراسات الحديثة أن استخدام تقنيات الذكاء الاصطناعي في تعليم اللغة الإنكليزية يسهم في تحسين مهارات الطلاب وزيادة دافعتهم نحو التعلم. حيث أشارت دراسة الشهراني (2024) إلى أن تطبيقات الذكاء الاصطناعي تعزز اهتمام طلاب المرحلة الابتدائية بتعلم اللغة الإنكليزية من خلال تجارب تفاعلية. وكشف Wei (2023) في دراسته أن تعليم اللغة الإنكليزية بواسطة الذكاء الاصطناعي يعطي أملاً مهمة لإحداث ثورة في تعلم اللغة ويسلط الضوء على التأثير الإيجابي للتقنيات التعليمية التي تعتمد على الذكاء الاصطناعي في مجال تعليم اللغة. كما ذكر Fahimirad & kotamjani (2018) في دراسته أهمية دمج الذكاء الاصطناعي في التعليم حيث يشهد العالم تطورات سريعة في مجال التكنولوجيا، وكان الذكاء الاصطناعي من أبرز الابتكارات التي يهتم بها التربويين في مجال التعليم، ومن المتوقع أن يعزز الذكاء الاصطناعي القدرات البشرية بدلاً من استبدالها مما يشير إلى التشاركية بين الإنسان والآلة في التدريس، ويحتم على المعلمين مواصلة التعلم، والتطور المهني، والتكيف مع المستجدات التكنولوجية. ونظراً لأهمية تطبيقات الذكاء الاصطناعي في تعليم وتطوير المهارات اللغوية ظهرت دراسات كثيرة في هذا المجال ومن هذه الدراسات دراسة Rusmiyanto et al (2023)، ودراسة Ayotunde et al (2023)، ودراسة Sharadgah&sa'di (2022) والتي توصلت إلى أهمية ودور الذكاء الاصطناعي في تطوير المهارات اللغوية والتواصلية (الاستماع، التحدث، القراءة، والكتابة) لدى متعلمي اللغة الإنكليزية من خلال توفير تجارب تعليمية ممتعة وشخصية. وركزت أغلب الدراسات على التعليم بشكل عام وطرائق تطويره، ويوضح القليل منها آراء واتجاهات المعلمين واستخداماتهم للتطبيقات في تنمية المهارات اللغوية. فمن خلال البحث وجدت دراسة Pokrivcakova (2023) -والتي أجريت في سلوفاكيا لمعرفة آراء معلمي اللغة الإنكليزية



تجاه الذكاء الاصطناعي ودمجه في التعليم - موقفاً إيجابياً في الغالب تجاه دمج الذكاء الاصطناعي في اللغة الإنجليزية، كما أن المعلمين لم يبدوا أي قلق أو مخاوف بشأن مستقبل مهنتهم.

ومن خلال مراجعة المزيد من الدراسات والبحوث التي تناولت تطبيقات الذكاء الاصطناعي والتعليم تبين أن هناك نقصاً في الدراسات التي تقيم اتجاهات معلمي اللغة الإنكليزية نحو توظيف تطبيقات الذكاء الاصطناعي في تنمية المهارات اللغوية ومدى استعدادهم وكفاءتهم في توظيف التطبيقات بشكل منهجي وفعال داخل العملية التعليمية.

وعلاوة على ذلك وعملاً بتوصيات المؤتمر التربوي الدولي الثاني للدراسات التربوية والنفسية عام 2020 المنعقد في كلية التربية جامعة المدينة العالمية بماليزيا، والذي نادى بضرورة العمل على توظيف استخدامات الذكاء الاصطناعي في إعادة وتصميم البرامج التعليمية، وتطوير استراتيجيات وطرائق تدريس اللغات الأجنبية. بالإضافة إلى توصيات المؤتمر الدولي العربي الثاني للذكاء الاصطناعي في التعليم "الذكاء الاصطناعي التوليدي والنماذج اللغوية الكبيرة LLMs" عام 2024 الذي عقد في مقر المنظمة العربية للتربية والثقافة والعلوم (الألكسو) في تونس، والذي أكد على ضرورة دعم تطبيقات الذكاء الاصطناعي التي تعمل على تخصيص عملية التعليم وفق احتياجات وقدرات كل طالب؛ لتعزيز التحصيل الدراسي وتطوير نقاط القوة لدى المتعلمين، والاستفادة من هذه الأدوات في تصميم المناهج الدراسية بشكل يحقق التفاعل والتخصيص ويمكن الطلاب من تطوير مهاراتهم ومواكبة متطلبات العصر.

وبعد الاطلاع على الكتب والدراسات الحديثة الخاصة بتطبيقات الذكاء الاصطناعي في التعليم، قامت بإجراء دراسة استطلاعية على (9) من معلمي اللغة الإنكليزية في عدد من المدارس الخاصة، باستخدام مقابلة مفتوحة مكونة من مجموعة أسئلة:

1- ما رأيك في استخدام تطبيقات الذكاء الاصطناعي في تدريس اللغة الإنكليزية وتنمية

المهارات اللغوية؟

2- ما المهارات التي تعتقد أن تطبيقات الذكاء الاصطناعي تسهم في تطويرها؟

3- ما التحديات والمعوقات عند توظيف هذه التطبيقات في بيئة التعلم؟

تبين من خلال الإجابات أن استخدام تطبيقات الذكاء الاصطناعي يمكن أن يساعد المعلم ويسهل العملية التعليمية، وأما عن وجهة نظرهم في التطبيقات والمهارات التي طورها ركزت أغلب الإجابات على أن الذكاء يساعد في تطوير المهارات الأربعة وجاءت مهارة الاستماع أولاً ثم المحادثة، وبدرجة أقل الكتابة والقراءة. وكان استخدامهم لتلك التطبيقات محدوداً بسبب ضعف الإمكانيات التكنولوجية المتاحة والأجهزة التي تساعد على تطبيقها.

وبناء على ما سبق، تبرز الحاجة إلى فهم اتجاهات معلمي اللغة الإنكليزية نحو توظيف تطبيقات الذكاء الاصطناعي في تنمية المهارات اللغوية، وتحديد العوامل التي تؤثر على تبنيهم لهذه التطبيقات. إذ يسهم هذا الفهم في سد الفجوة بين الإمكانيات التقنية والممارسات التعليمية وتوجيه الجهود نحو دمج فعال لهذه التطبيقات في تنمية المهارات اللغوية الأربع (الاستماع، التحدث، القراءة، والكتابة). وتتحدد مشكلة البحث بالسؤال الآتي:

ما اتجاهات معلمي اللغة الإنكليزية نحو توظيف تطبيقات الذكاء الاصطناعي في تنمية المهارات اللغوية؟

## 2-1 أهمية البحث

تكمن أهمية البحث الحالي في توظيف تطبيقات الذكاء الاصطناعي لدعم العملية التعليمية في تنمية المهارات اللغوية، ونظراً لدور المعلم وأهميته في توظيف تطبيقات الذكاء الاصطناعي، والمكانة التي تحوزها اللغة الإنكليزية كونها اللغة الأهم عالمياً مما يوجب على الطلاب إتقانها، يكمن تحديد الأهمية فيما يلي:

## الأهمية النظرية

- الإسهام في إثراء الأدبيات التربوية المعاصرة المتعلقة باستخدام الذكاء الاصطناعي في تعلم اللغة الإنكليزية من خلال تسليط الضوء على الاتجاهات الحالية لمعلمي اللغة الإنكليزية نحو هذه التقنيات.
- تسهم النتائج المتوقعة في بناء إطار مفاهيمي يمكن الاستناد إليه في دراسات لاحقة تتناول الذكاء الاصطناعي في التعليم اللغوي.

## الأهمية التطبيقية

- يساعد البحث في تحديد الاحتياجات التدريبية الفعلية لمعلمي اللغة الإنكليزية فيما يخص استخدام تطبيقات الذكاء الاصطناعي.
- يوفر بيانات علمية يمكن أن تفيد صناع القرار التربوي ومطوري المناهج في تصميم استراتيجيات تعليمية وتدريبية قائمة على الذكاء.
- يساهم في رفع وعي المعلمين بالإمكانيات التي توفرها تطبيقات الذكاء الاصطناعي مما يؤدي إلى تطوير مهارات اللغة.
- تساعد النتائج في تشخيص التحديات التي تواجه المعلمين واقتراح حلول عملية للتغلب عليها بما يدعم الاستخدام الفعال لهذه التطبيقات في تنمية مهارات اللغة.

## 3-1 أهداف البحث

يسعى البحث إلى التحقق من الأهداف التالية:

- 1- قياس اتجاهات معلمي اللغة الإنكليزية بتطبيقات الذكاء الاصطناعي المستخدمة في تنمية المهارات اللغوية الأربع (الاستماع، التحدث، القراءة، والكتابة).
- 2- رصد أكثر التطبيقات استخداماً بين معلمي اللغة الإنكليزية في تنمية المهارات اللغوية الأربع (الاستماع، التحدث، القراءة، والكتابة).
- 3- تحليل العوامل المؤثرة في تبني المعلمين لتطبيقات الذكاء الاصطناعي في العملية التعليمية.
- 4- رصد التحديات والمعوقات التي تواجه المعلمين عند استخدام تطبيقات الذكاء الاصطناعي في تعليم اللغة الإنكليزية.
- 5- تقديم مقترحات وتوصيات لدعم توظيف فعال ومستدام للذكاء الاصطناعي في تدريس اللغة الإنكليزية.

## 1-4 أسئلة البحث

1. ما مدى اتجاه معلمي اللغة الإنكليزية بتطبيقات الذكاء الاصطناعي المستخدمة في تنمية المهارات اللغوية الأربع (الاستماع، المحادثة، القراءة، الكتابة)؟
2. ما التطبيقات الأكثر استخداماً من قبل معلمي اللغة الإنكليزية؟
3. ما العوامل التي تؤثر في تبني معلمي اللغة الإنكليزية لتطبيقات الذكاء الاصطناعي؟
4. ما التحديات التي تواجه معلمي اللغة الإنكليزية في استخدام تطبيقات الذكاء الاصطناعي؟

## 1-5 فرضيات البحث

- 1- توجد فروق ذات دلالة إحصائية عند مستوى دلالة ( $a \geq 0.05$ ) بين متوسط درجة اتجاهات معلمي اللغة الإنكليزية نحو توظيف تطبيقات الذكاء الاصطناعي في تنمية المهارات اللغوية تعزى لمتغير الجنس.
- 2- توجد فروق ذات دلالة إحصائية عند مستوى دلالة ( $a \geq 0.05$ ) بين متوسط درجة اتجاهات معلمي اللغة الإنكليزية نحو توظيف تطبيقات الذكاء الاصطناعي في تنمية المهارات اللغوية تعزى لمتغير المؤهل العلمي.
- 3- توجد فروق ذات دلالة إحصائية عند مستوى دلالة ( $a \geq 0.05$ ) بين متوسط درجة اتجاهات معلمي اللغة الإنكليزية نحو توظيف تطبيقات الذكاء الاصطناعي في تنمية المهارات اللغوية تعزى لمتغير سنوات الخبرة.

## 1-6 حدود البحث

### - الحد الموضوعي

اتجاهات معلمي اللغة الإنكليزية نحو توظيف تطبيقات الذكاء الاصطناعي في تنمية المهارات اللغوية.

## - الحدود البشرية

اقتصرت حدود البحث على عينة من معلمي اللغة الإنكليزية للمرحلة الثانوية في عدد من المدارس الخاصة في محافظة ريف دمشق.

## - الحدود الزمانية

الفصل الدراسي F24 (أيار - حزيران-تموز-آب) لعام 2025.

## 7-1 مصطلحات البحث

### اتجاهات المعلمين

الاتجاه اصطلاحاً: "استعداد مكتسب ومتعلم، وهو علاقة فرد وموضوع من موضوعات البيئة، تمثل قدر من الاتساق والاتفاق من الممكن أن يكون الاتجاه محدداً أو عاماً، موجب أو سالب، ويتصف الاتجاه بالذاتية أكثر من الموضوعية. الاتجاهات منها الواضح ومنها الغامض، تختلف في ترابطها ومقدار التكامل بين بعضها البعض. (عماشة، 2010، ص20)

الاتجاه إجرائياً: هو موقف معلمي اللغة الإنكليزية من استخدام تطبيقات الذكاء الاصطناعي في تنمية المهارات اللغوية الأربع (الاستماع، التحدث، القراءة، والكتابة) لدى طلاب المرحلة الثانوية في بعض المدارس الخاصة في ريف دمشق.

### معلمي اللغة الإنكليزية

يمكن تعريفهم إجرائياً أنهم: المعلمون المتخصصون في تدريس اللغة الإنكليزية، والذين يعملون على تطوير وتنمية المهارات اللغوية الأربع (الاستماع، التحدث، القراءة، والكتابة) لطلاب المرحلة الثانوية، ممن يعملون في المدارس الخاصة.

## الذكاء الاصطناعي

يعرف اصطلاحاً: العلم الذي يتفرع عن علوم الحاسب الآلي، والذي يهتم بمحاكاة الذكاء الانساني والمهارة البشرية، من خلال إعداد برامج وأجهزة يمكن لها أن تقوم بعمليات شبيهة بهذا الذكاء وتلك المهارة. (عبد الهادي، 2000، ص21)

يعرف إجرائياً: هو التطبيقات أو الأدوات الذكية التي تستخدم من قبل معلمي اللغة الإنكليزية لتنمية المهارات اللغوية الأربع (الاستماع، التحدث، القراءة، والكتابة) لدى الطلاب.

## المهارات اللغوية

تعرف اصطلاحاً: "أداء لغوي يتسم بالدقة والكفاءة فضلاً عن السرعة والفهم". وتعرف أيضاً أنها "الأداء الذي يتميز بدرجة عالية من الجودة والثبات، ويقلل من الجهد المبذول والوقت المهدور للفرد، وسواء أكانت تطبيقها عقلياً أم يدوياً". (سلامي وبلهاسمي، 2023، ص2 و3)

تعرف إجرائياً: المهارات الأساسية الأربع في اللغة الإنكليزية وتشمل: الاستماع، التحدث، القراءة، والكتابة. والتي يجب تنميتها لدى الطلاب من خلال تطبيقات الذكاء الاصطناعي المستخدمة من قبل معلمي اللغة الإنكليزية.

## 1-8 دراسات السابقة

من خلال الاطلاع على الدراسات المتوفرة، وجدت عدد من الدراسات السابقة التي تطرقت لموضوع تطبيقات الذكاء الاصطناعي في التعليم وتنمية المهارات اللغوية، بالإضافة إلى دراسات تتعلق باتجاهات المعلمين نحو توظيف تطبيقات الذكاء في التعليم، وقد تنوعت الدراسات بين العربية والأجنبية، وعرضت

جملة من الدراسات التي أفادت منها لإغناء الموضوع، ورتبت الدراسات من الأقدم إلى الأحدث حسب تاريخ النشر.

**1- دراسة (2018) Fahimirad& Kotamjani بعنوان: A Review on Application of Artificial Intelligence in Teaching and Learning in Educational Contexts (مراجعة حول تطبيق الذكاء الاصطناعي في التدريس والتعلم في السياقات التعليمية).**

هدفت هذه الدراسة التي أجريت في جامعة تاييلور في ماليزيا إلى تحليل تطبيقات الذكاء الاصطناعي في التدريس والتعليم. وتوضيح مزايا هذه التطبيقات، وتحديات دمج الذكاء الاصطناعي في التعليم. استخدمت الدراسة المنهج الوصفي وتحليل الدراسات السابقة التي تدور حول تطبيق الذكاء الاصطناعي في التعليم. يسمح هذا النهج بفهم شامل للوضع الحالي والآثار المستقبلية للذكاء الاصطناعي في التدريس والتعليم. تشير النتائج إلى أن الذكاء الاصطناعي يسهم في تحسين جودة التدريس والتعلم إلا أنه لا يمكن أن يكون بديلاً عن المعلمين. وتؤكد الدراسة أهمية الحفاظ على دور المعلمين في توجيه استخدام الذكاء الاصطناعي. وتدعو الدراسة إلى مزيد من البحث لاستكشاف آثار الذكاء الاصطناعي في التعليم؛ لضمان توافق تكامله مع القيم الأساسية للتعليم العالي. دمج الذكاء الاصطناعي في التعليم يحوي فرصاً وتحديات يجب تحقيق التوازن بينها والحفاظ على دور المعلم، فالذكاء أداة داعمة لتعزيز جودة التدريس لكنه لا يلغي الحاجة إلى التفاعل البشري خاصة في تطوير المهارات الإبداعية والتحليلية للطلاب.

**2- دراسة (2022) Sharadgah& Sa'di بعنوان: A Systematic Review of Research on the Use of Artificial Intelligence in English Language Teaching and Learning (2015-2021): What are the Current Effects? (مراجعة منهجية للأبحاث حول استخدام الذكاء الاصطناعي في تدريس وتعلم اللغة الإنكليزية (2015-2021). ما هي التأثيرات الحالية؟).**

هدفت الدراسة إلى تحديد التقدم البحثي الحالي في استخدام الذكاء الاصطناعي لتدريس اللغة الإنكليزية وفهم التحديات بشكل أكبر. الدراسة مراجعة منهجية استخدمت منهج البحث النوعي بهدف جمع جميع الدراسات ذات الصلة بالذكاء الاصطناعي المستخدم في تعليم اللغة الإنكليزية والتي نشرت بين عامي (2015-2021). اعتمدت الدراسة على خمس مراحل لإجراء هذه المراجعة والوصول إلى البيانات المطلوبة. كشفت نتائج هذه الدراسة عن وجود مستقبل واعد للذكاء الاصطناعي في تعليم اللغة الإنكليزية، والتأثير الإيجابي له من حيث تحسين مهارات اللغة الإنكليزية، والترجمة، والتقييم. وأن أغلب الدراسات أجريت من عام 2019 فصاعداً؛ مما يشير إلى أن جائحة كوفيد-19 سرعت وتيرة البحث ذي الصلة بالتعلم الآلي. ومع ذلك لا يزال استخدام الذكاء الاصطناعي في تدريس اللغة الإنكليزية في مراحله الأولى. هذه المراجعة توفر رؤية قيمة حول دمج الذكاء الاصطناعي في تدريس اللغة الإنكليزية وتسلط الضوء على التطورات والمجالات التي تحتاج إلى مزيد من الاستكشاف.

### 3- دراسة Rusmiyanto et al (2023) بعنوان: The Role of Artificial Intelligence

#### (AI) In Developing English Language Learner's Communication Skills

(دور الذكاء الاصطناعي (AI) في تطوير مهارات التواصل لدى متعلمي اللغة الإنكليزية).

هدفت الدراسة إلى الكشف عن دور الذكاء الاصطناعي في تطوير مهارات التواصل لدى متعلمي اللغة الإنكليزية عبر مراجعة الأدبيات والأبحاث الحالية حول موضوع استخدام التقنيات القائمة على الذكاء الاصطناعي في بيئات تعلم اللغة الإنكليزية، بالإضافة إلى استكشاف فعالية هذه الأدوات، وتأثيرها في تطوير مهارات الاتصال (التحدث، والاستماع، والقراءة، والكتابة). تضمنت المنهجية سبع مراحل للتوصل إلى النتائج. وتشير نتائج هذه الدراسة إلى أن الذكاء الاصطناعي يحسن مهارات التواصل لدى متعلمي اللغة الإنكليزية بشكل كبير من خلال توفير تجارب تعليمية شخصية وتفاعلية. كما تظهر الحاجة إلى مزيد من البحث لاستكشاف الآثار طويلة المدى للذكاء الاصطناعي في تعليم اللغة الإنكليزية. هذه الدراسة تقدم استكشافاً مهماً لدور الذكاء الاصطناعي في تعليم اللغة وخاصة مع التقدم السريع في التكنولوجيا، ويمكن لنتائج الدراسة أن توفر رؤية شاملة حول كيفية دمج أدوات الذكاء الاصطناعي بشكل فعال في بيئات تعلم اللغة.



#### 4- دراسة Wei (2023) بعنوان: Artificial Intelligence in Language Instruction:

##### Impact on English learning Achievement, L2 Motivation, and Self-

##### regulated Learning (الذكاء الاصطناعي في التعليم: تأثيره على التحصيل الدراسي في تعلم

اللغة الإنكليزية، وتحفيزها، والتعلم المنظم ذاتياً).

هدفت الدراسة إلى معالجة تأثير أدوات تعلم اللغة بمساعدة الذكاء الاصطناعي في تعلم اللغة لدى متعلمي اللغة الإنكليزية كلغة أجنبية، وتحفيزها، والتعلم المنظم ذاتياً. كما تهدف إلى توسيع الفهم النظري لدور الذكاء الاصطناعي في تعليم اللغة؛ ولتحقيق ذلك استخدم المنهج التجريبي. وتكونت عينة الدراسة من (60) طالباً جامعياً من مختلف التخصصات في الجامعة، وتمثلت في مجموعتين: تجريبية وضابطة بواقع (30) طالباً لكل مجموعة. اعتمدت الدراسة على أربعة أدوات هي الاختبار التحصيلي لقياس تحصيل الطلاب في مختلف مجالات اللغة الإنكليزية (القواعد، والمفردات، وفهم القراءة، ومهارات الكتابة)، ومقياس الدافعية نحو تعلم اللغة الأجنبية، واستبانة لقياس التعلم المنظم ذاتياً، إضافة إلى إجراء مقابلة شبه منظمة مع (14) مشاركاً من المجموعة التجريبية. أشارت النتائج إلى وجود فروق دالة إحصائية بين متوسط درجات المجموعتين الضابطة والتجريبية لصالح المجموعة التجريبية بدرجات أعلى بكثير في مختلف المجالات. بالإضافة إلى أن المجموعة التجريبية أظهرت دافعية أكبر لتعلم اللغة الثانية واستخدمت المزيد من استراتيجيات التعلم المنظم ذاتياً. وكشفت المقابلات أن منصات الذكاء الاصطناعي عززت المشاركة وقدمت تجارب تعليمية مخصصة أدت في النهاية إلى تعزيز كل من الدافع والتعلم المنظم ذاتياً. تشير نتائج الدراسة إلى أن التعليم بواسطة الذكاء الاصطناعي يمكن أن يعزز بشكل كبير نتائج تعلم اللغة لكن من الضروري النظر إلى القيود التي تواجه الدراسة مثل الطبيعة قصيرة المدى للدراسة. ويبدو أن دمج الذكاء الاصطناعي في تعليم اللغة يحمل إمكانات كبيرة لتحسين الممارسات التعليمية في تعلم اللغة.

#### 5- دراسة Pokrivcakova (2023) بعنوان: Pre-service Teachers' Attitudes

##### Towards Artificial Intelligence and its Integration into EFL Teaching

##### and Learning (اتجاهات المعلمين قبل الخدمة نحو الذكاء الاصطناعي وتكامله في تعليم

وتعلم اللغة الإنكليزية كلغة أجنبية (EFL).

هدفت هذه الدراسة إلى معرفة اتجاهات المعلمين المستقبليين للغة الإنكليزية كلغة أجنبية في سلوفاكيا نحو الذكاء الاصطناعي في التعليم. تناولت الدراسة مستوى معرفة المعلمين المستقبليين بمبادئ الذكاء الاصطناعي، وتطبيقاته في تدريس اللغة الإنكليزية، ومواقفهم من دمجها في مناهج تدريب المعلمين. اعتمدت الدراسة على استبانة المعرفة، والمواقف، والممارسة (KAP)، وهي استبانة كمية معدلة تتناسب مع مجال التعليم وتدريب المعلمين، جمعت بيانات هذه الدراسة عبر الانترنت حيث شمل استجابات (137) معلماً للغة الإنكليزية قبل الخدمة. استُخدم التحليل الوصفي لإبراز الاتجاهات العامة في المعرفة، والمواقف، والممارسات. وتشير النتائج إلى أن غالبية المعلمين المستجيبين للاستبانة أكدوا على ضرورة تضمين تعليم الذكاء في مناهجهم الدراسية بالإضافة إلى اعتقادهم أن الذكاء الاصطناعي سيحسن التعليم بشكل عام. ومع ذلك هناك مخاوف من أن معلمي اللغة الإنكليزية قد يفقدون مهاراتهم الشخصية عند استخدام الذكاء الاصطناعي. هذه الدراسة مهمة؛ لأنها تملأ الفجوة البحثية فيما يتعلق باتجاهات المعلمين المستقبليين للغة نحو استخدام الذكاء الاصطناعي في التدريس، ويعد فهم هذا الموقف أمراً ضرورياً لدمج الذكاء الاصطناعي بشكل فعال في التعليم مع الاهتمام بمعالجة المخاوف التي أثّرت بخصوص فقدان المهارات التعليمية.

**6- دراسة (Ayotunde et al (2023) بعنوان: The Impact of Artificial Intelligence in Foreign Language Learning Using Learning Management Systems: A Systematic Literature Review (تأثير الذكاء الاصطناعي في تعلم اللغات الأجنبية باستخدام أنظمة إدارة التعلم: مراجعة منهجية للأدبيات).**

هدفت الدراسة إلى توجيه المعلمين بشأن أدوات الذكاء الاصطناعي التي يجب استخدامها وكيفية دمجها أو استخدامها في أنظمة إدارة التعلم؛ لزيادة مهارات القراءة، والكتابة، والتحدث، والاستماع لدى الطلاب عند تعلم اللغات الأجنبية خاصة اللغة الإنكليزية. استخدمت الدراسة مراجعة منهجية للأدبيات باستخدام إطار عمل يتضمن بروتوكولات ومعايير محددة قبل بدء عملية المراجعة، واعتمدت على أربع قواعد بيانات علمية شائعة لجمع السجلات ذات الصلة. غطى البحث الفترة من (2011-2021). تشير النتائج إلى أن أدوات الذكاء الاصطناعي تساعد بشكل كبير الطلاب والمعلمين في تعلم اللغة الإنكليزية؛ حيث تعزز من عمليات التحدث، والكتابة، والقراءة، والاستماع ما يوفر تجربة تعليمية مخصصة ومثيرة للاهتمام.

هذه الدراسة تقدم رؤى قيمة حول دور الذكاء الاصطناعي في تعلم اللغة؛ إذ يعد دمج الذكاء الاصطناعي في التعليم مجالاً يستدعي المزيد من الاستكشاف.

#### 7- دراسة الشهراني (2024) بعنوان: دور تطبيقات الذكاء الاصطناعي في تنمية اتجاهات طلاب المرحلة الابتدائية نحو تعلم اللغة الإنكليزية من وجهة نظر المعلمات في خميس مشيط.

هدفت الدراسة إلى التعرف على دور تطبيقات الذكاء الاصطناعي في تنمية اتجاهات طلاب المرحلة الابتدائية نحو تعلم اللغة الإنكليزية من وجهة نظر المعلمات في خميس مشيط. اعتمدت الدراسة على المنهج الوصفي باستخدام استبانة لقياس درجة توظيف تطبيقات الذكاء الاصطناعي في تعليم اللغة الإنكليزية ودور تطبيقات الذكاء الاصطناعي في تنمية الاتجاهات نحو تعلم اللغة الإنكليزية. كشفت النتائج إلى أن تطبيقات الذكاء الاصطناعي تسهم في تعزيز اهتمام طلاب المرحلة الابتدائية بتعلم اللغة الإنكليزية؛ إذ توفر هذه التطبيقات تجارب تفاعلية ومشوقة وتعزز المهارات اللغوية والثقة في النفس. وفي النهاية حاول البحث صياغة رؤية مستقبلية للتوسع في توظيف تطبيقات الذكاء الاصطناعي في المدارس وتدريب أعضاء الهيئة التدريسية على استخدام توظيف تطبيقات الذكاء الاصطناعي في تعلم وتعليم اللغة الإنكليزية. وفرت منهجية الدراسة الواضحة والعينة المختارة تقيماً متخصصاً وموثوقاً من المعلمات أصحاب الخبرة، وربط الباحث دراسته بعدد من الدراسات الحديثة لكنها لم تقيم تحصيل الطلاب ونتائجهم الأكاديمية.

#### 8- دراسة الغنيم (2024) بعنوان: مستوى استخدام التطبيقات التعليمية المعتمدة على تقنيات الذكاء الاصطناعي لدى معلمي اللغة الإنكليزية في ضوء بعض المتغيرات.

هدفت الدراسة إلى معرفة مستوى استخدام التطبيقات المعتمدة على تقنيات الذكاء الاصطناعي لدى معلمي اللغة الإنكليزية في ضوء عدد من المتغيرات. اتبعت الدراسة المنهج الوصفي، واستخدمت استبانة الكترونية شملت ثمانية محاور وعينة من (54) معلماً للغة الإنكليزية (ابتدائي/ متوسط /ثانوي) بمنطقة القصيم في المملكة العربية السعودية. وتفترض الدراسة عدم وجود فروق في استخدام معلمي اللغة الإنكليزية للتطبيقات التعليمية المعتمدة على تقنيات الذكاء الاصطناعي ترجع لاختلاف (المؤهل العلمي، والمرحلة الدراسية، والخبرة، والدورات التدريبية في مجال التقنية). كشفت نتائج الدراسة أن مستوى استخدام التطبيقات التعليمية المعتمدة على الذكاء الاصطناعي لدى معلمي اللغة الإنكليزية متحقق بدرجة كبيرة، كما كشفت أن

التطبيقات التعليمية المعتمدة على تقنيات الذكاء الاصطناعي من وجهة نظر معلمي اللغة الإنكليزية حازت نفس الأهمية في العملية التعليمية. وكشفت أيضاً عن وجود فروق ذات دلالة إحصائية في استخدام معلمي اللغة الإنكليزية للتطبيقات التعليمية المعتمدة على تقنيات الذكاء الاصطناعي ترجع لاختلاف الجنس لصالح الإناث، والمرحلة الدراسية لصالح معلمي المرحلة الابتدائية والثانوية، وعدد الدورات التدريبية لصالح (7) دورات فأكثر. بينما لا يوجد فروق ذات دلالة إحصائية في استخدام معلمي اللغة الإنكليزية للتطبيقات لتعليمية المعتمدة على الذكاء الاصطناعي ترجع لاختلاف المؤهل العلمي أو لاختلاف سنوات الخبرة. في رأيي يعد دمج تطبيقات الهواتف الذكية في التعليم نهجاً واعداً يتماشى مع الاتجاهات الحديثة في التكنولوجيا والتعليم، ويمكن أن يقدم تجارب تعليمية جيدة للطلاب، كما يعتمد نجاح هذه المبادرات على تدريب المعلمين.

#### **9- دراسة السني وآخرون (2024) بعنوان: درجة توظيف معلمي الرياضيات بالمرحلة الثانوية لتطبيقات الذكاء الاصطناعي بمدارس محافظة ظفار.**

هدفت الدراسة إلى الكشف عن درجة توظيف معلمي الرياضيات بالمرحلة الثانوية لتطبيقات الذكاء الاصطناعي بمدارس محافظة ظفار. استخدم البحث المنهج الوصفي التحليلي، واعتمد على استبانة لقياس درجة توظيف معلمي الرياضيات بالمرحلة الثانوية لتطبيقات الذكاء الاصطناعي وقياس التحديات التي تواجه تطبيقها في مدارس محافظة ظفار. يفترض البحث أن معلمي الرياضيات بالمدارس الثانوية في محافظة ظفار يستخدمون تطبيقات الذكاء الاصطناعي في ممارساتهم التعليمية، وأن التحديات التي يواجهها المعلمون كبيرة، ويبحث كيفية تحسين دمج تطبيقات الذكاء في تدريس الرياضيات. كشفت نتائج الدراسة أن معلمي الرياضيات بالمرحلة الثانوية في مدارس ظفار يوظفون تطبيقات الذكاء الاصطناعي بدرجة مرتفعة مما يعكس توجهاً إيجابياً نحو الاستفادة من تطبيقات الذكاء في التعليم، وأن هناك تحديات فنية وشخصية كبيرة تواجه معلمي الرياضيات بالمرحلة الثانوية أثناء توظيف تطبيقات الذكاء الاصطناعي في تدريس الرياضيات. رغم أن الدراسة أثبتت وجود استخدام مرتفع لتطبيقات الذكاء الاصطناعي إلا أن التحول نحو تعليم قائم على الذكاء الاصطناعي يتطلب بنية تحتية، وسياسات تعليمية، ومناهج متكاملة تضمن دمج التقنيات بشكل جيد.

#### **10- دراسة لقطم (2025) بعنوان: اتجاهات معلمات اللغة الإنكليزية نحو توظيف القصص الرقمية في تنمية مهارة الاستماع لدى طالبات الصفوف الأولية.**

هدفت الدراسة إلى الكشف عن اتجاهات معلمات اللغة الإنكليزية نحو توظيف القصص الرقمية في تنمية مهارة الاستماع لدى طالبات الصفوف الأولية. اتبعت الدراسة المنهج الوصفي المسحي باستخدام أداة الاستبانة التي طُبِّقَت على عينة من (40) معلمة من معلمات اللغة الإنكليزية. كشفت نتائج الدراسة عن ارتفاع اتجاهات معلمات اللغة الإنكليزية نحو توظيف القصص الرقمية في تنمية مهارة الاستماع. هذه النتيجة تعكس النظرة الإيجابية بين المعلمات لفعالية القصص الرقمية في تعزيز مهارات الاستماع. تسلط هذه الدراسة الضوء على مجال مهم في تعليم اللغة، وتشير مواقف المعلمين إلى أن دمج التكنولوجيا في التدريس يمكن أن يكون مفيداً مع توفير التدريب الكافي للمعلمين حول كيفية تنفيذ القصص الرقمية بفعالية.

## 9-1 التعقيب على الدراسات

من خلال الاطلاع على الدراسات السابقة يتضح اهتمام معظم الدراسات باستخدام الذكاء الاصطناعي في التعليم. وقد استفادت الباحثة من المناهج التي اتبعتها الباحثون والأدوات البحثية التي استخدمت في هذه الدراسات. كما استفادت من المراجع والكتب التي عرضها الباحثون في قائمة المصادر والمراجع؛ لإثراء الجانب المعرفي والإلمام بجميع جوانب موضوع الدراسة.

لوحظ تنوعاً في موضوعات الدراسات وتناولها لموضوع تطبيقات الذكاء الاصطناعي في التعليم، فقد كانت دراسة لقطم (2025) ودراسة Pokrivcakova (2023) ودراسة السني وآخرون (2024) قريبة من الدراسة الحالية، لكن دراسة لقطم (2025) اقتصرت على اتجاهات المعلمين نحو توظيف القصص الرقمية في تنمية مهارة الاستماع بينما دراستنا الحالية تركز على توظيف تطبيقات الذكاء المختلفة في تنمية المهارات الأربع. ودراسة Pokrivcakova (2023) تناولت اتجاهات المعلمين قبل الخدمة في سلوفاكيا بينما تركز دراستنا على اتجاهات المعلمين العاملين في الميدان التربوي في الجمهورية العربية السورية؛ مما يجعل نتائجها أكثر ارتباطاً بالواقع. في حين ركزت دراسة السني وآخرون (2024) على درجة توظيف تطبيقات الذكاء من قبل المعلمين لكن تختلف عن الدراسة الحالية بالعينة والتي كانت معلمي الرياضيات واختارت دراستنا معلمي اللغة الإنكليزية.

وركزت دراسات (2018) Fahimirad& Kotamjani و(2022) Sharadgah& Sa'di على المراجعة النظرية والمنهجية للأدبيات والدراسات السابقة المتعلقة بالذكاء الاصطناعي مما أعطى فهماً أعمق للإطار العام والتحديات المتوقعة عند دمج الذكاء الاصطناعي بالتعليم، ولكن هذه الدراسات لم تتطرق لموضوع اتجاهات المعلمين بشكل مباشر.

وتطرقت دراسة (2023) Wei إلى تأثير تطبيقات الذكاء الاصطناعي في تعلم اللغة الإنكليزية، ولكنها ركزت على الطلاب الجامعيين وأغفلت دور المعلم في التدريس. أما دراستنا الحالية فركزت على دور المعلم في توظيف تطبيقات الذكاء الاصطناعي في التعليم بالإضافة لدوره في تطوير المهارات اللغوية عبر هذه التطبيقات. أما دراسة (2023) Rusmiyanto et al ودراسة (2023) Ayotunde et al فكلاهما أبرزتا فعالية تطبيقات الذكاء الاصطناعي في تنمية المهارات اللغوية، ولكنها لم تتناول مواقف المعلمين واتجاهاتهم نحو توظيف هذه التطبيقات. بينما نجد أن الدراسات العربية كدراسة الغنيم (2024) أسهمت في معرفة مدى استخدام الذكاء الاصطناعي من وجهة نظر المعلمين لكنها لم تركز على تنمية المهارات اللغوية. وكذلك دراسة الشهراني (2024) التي وضحت دور تطبيقات الذكاء الاصطناعي في تنمية اتجاهات الطلاب من وجهة نظر المعلمين، وأن لتطبيقات الذكاء الاصطناعي دور في تعزيز المهارات اللغوية وهو ما يجعلها قريبة من دراستنا الحالية، ولكن دراستنا تركز على اتجاهات معلمي اللغة الإنكليزية نحو توظيف تطبيقات الذكاء الاصطناعي في تنمية المهارات اللغوية.

## الفصل الثاني: الإطار النظري

## 2-1 تمهيد

يعرض هذا الفصل التحول الكبير في التعليم نحو الذكاء الاصطناعي وتطبيقاته، ويوضح أهمية الذكاء الاصطناعي، والتطبيقات المستخدمة، كما يدرس اتجاهات المعلمين نحو توظيف هذه التطبيقات، ويحدد مكونات الاتجاه وخصائصه. ويمتد ليبين أهمية التعليم في تنمية المهارات اللغوية الأربع، والتحديات التي قد تواجه توظيف هذه التطبيقات.

## 2-2 اتجاهات المعلمين نحو توظيف تطبيقات الذكاء الاصطناعي

### 2-2-1 مفهوم الاتجاه

يعد الاتجاه من الكلمات التي تحمل أكثر من معنى في مجالات العلم والحياة. ففي العلوم النفسية والتربوية يعبر الاتجاه عن طريقة فهم سلوك الإنسان وتفسير دوافعه وتوجهاته تجاه موضوع معين. وتعد الاتجاهات أداة تحليلية مفيدة؛ لقدرتها على التنبؤ بالسلوك في مجالات متعددة؛ نظراً لدورها في تشكيل طريقة استجابة الفرد للمواقف المختلفة.

تعددت تعريفات الاتجاه واختلف علماء النفس في تعريف مصطلح الاتجاه، وجاء تعريف كراجه (1997) "الاتجاه عبارة عن مجموعة أساليب القبول أو الرفض إزاء موضوع جدلي خلافي معين. بمعنى موضوع اجتماعي أو نفسي تختلف آراء الناس حوله." (ص228)

في السياق التربوي والتعليمي يمثل الاتجاه موقف المعلم أو المتعلم من مكون ما في العملية التعليمية، واستخدام الذكاء الاصطناعي وتطبيقاته في التعليم يظهر اتجاهات مختلفة للمعلمين، ويساعد الفهم الجيد لاتجاهاتهم نحو توظيف تطبيقات الذكاء الاصطناعي في التعليم في تقييم مدى استعدادهم لتبني هذه التطبيقات.



## 2-2-2 مكونات الاتجاه

مكونات الاتجاه لها دور مهم في تفسير طريقة تشكيل الاتجاه، وعند الحديث عن الاتجاه لابد من معرفة مكوناته وعناصره التي تكشف عن طبيعته المعقدة، يتكون الاتجاه من ثلاث مكونات أساسية هي:

1- **المكون المعرفي:** يشير إلى معتقدات الفرد وأفكاره المرتبطة بموضوع معين، كما يشمل العمليات الإدراكية، والحجج وراء تقبله للموضوع أو رفضه له (يوسف، 2018، 910).

نتناول في بحثنا الأفكار والمعتقدات والمعلومات التي يمتلكها معلمو اللغة الإنكليزية حول تطبيقات الذكاء الاصطناعي وأهميتها في تنمية المهارات اللغوية، حيث إن مدى معرفة المعلمين بهذه التطبيقات وإدراكهم لإمكاناتها في دعم عملية تعلم اللغة تؤثر في وجهة نظرهم نحو توظيفها في تنمية المهارات اللغوية.

2- **المكون الوجداني:** يطلق عليه أيضاً اسم المكون الانفعالي، وهو مرتبط بالمشاعر، والعواطف، ورغبة الفرد نحو موضوع ما، ويستند هذا المكون إلى العمليات الإدراكية والمعرفية. (يوسف، 2018، 910)

يتعلق هذا المكون بالمشاعر والانفعالات لدى المعلمين تجاه استخدام تطبيقات الذكاء الاصطناعي في تعليم اللغة. هذه المشاعر تختلف من معلم لآخر، منها مشاعر إيجابية يتحمس فيها المعلم ويهتم بهذه التطبيقات، أو مشاعر سلبية تتمثل في الخوف أو القلق والتردد في استخدامها. وهذه المشاعر تؤثر في تقبل المعلمين للتطبيقات أو عدم تقبلها.

3- **المكون السلوكي:** "يتمثل في التعبيرات والاستجابات الواضحة التي يقدمها الفرد في موقف ما بعد إدراكه، ومعرفته، وانفعاله في هذا الموقف." (السيد وعبد الرحمن، 1999، 254)

يشير هذا المكون إلى الاستعداد ونية المعلمين لاستخدام تطبيقات الذكاء الاصطناعي في عملية تعليم اللغة، ويتجلى هذا المكون في أفعال وقرارات المعلمين في دمج تطبيقات معينة أو رفض استخدامها؛ بسبب اعتقادهم بعدم فائدتها.

إن فهم مكونات الاتجاه يسهم في تحليل مدى تقبل أو رفض معلمي اللغة الإنكليزية لتوظيف تطبيقات الذكاء الاصطناعي في تعليم اللغة، ويمثل الفهم الجيد لاتجاه المعلمين أساساً مهماً عند وضع الخطط التدريبية أو تطوير السياسات التعليمية التي تهدف إلى دمج الذكاء الاصطناعي في تعليم اللغة.

### 3-2-2 خصائص الاتجاه

تتميز الاتجاهات بمجموعة من الخصائص تميزها عن غيرها من الظواهر النفسية، ومن أبرز هذه الخصائص حسب ما قال صديق (2012):

- 1- تنسم الاتجاهات بالثبات والاستقرار النسبي: فهي ليست جامدة بل مكتسبة وقابلة للتعديل والتطوير.
- 2- ترتبط بالسلوك: فهي توجه سلوك الأفراد والجماعات في أحيان كثيرة.
- 3- القابلية للقياس والتقويم باستخدام أدوات متنوعة؛ مما يسمح بدراساتها علمياً.
- 4- تتميز بالترج من الإيجابية الشديدة إلى السلبية الشديدة.
- 5- ترتبط بثقافة المجتمع وقيمه وتختلف من بيئة اجتماعية لأخرى، وتتناقض الاتجاهات الشخصية أحياناً مع اتجاهات المجتمع. (307)

### 4-2-2 العوامل المؤثرة في اتجاهات المعلمين نحو الذكاء الاصطناعي

هناك عدد من العوامل تؤثر في اتجاهات المعلمين لاستخدام تطبيقات الذكاء الاصطناعي، وبعض هذه العوامل:

- 1- المعتقدات الشخصية والتجارب السابقة: عندما يكون لدى المعلم قناعة بدور التكنولوجيا في تحسين نواتج التعلم فإنه يتجه نحو استخدامها أو العكس وذلك تبعاً لتجاربه الفعلية. ذكر Zaho & Frank (2003) أنه من غير المرجح لدى المعلم استخدام التكنولوجيا في التعليم ما لم يكن لديه موقف إيجابي منها، كما أن معتقداته التربوية والممارسات التدريسية تؤثر على استخدامه للتكنولوجيا. (P6)

2- المعرفة بتطبيقات الذكاء الاصطناعي تؤثر بدورها على اتجاهات المعلمين: فعندما يكون لدى المعلم خبرة بهذه التطبيقات يزداد تقبله لاستخدامها، فالتكنولوجيا تتطور باستمرار مما يجعل من الصعب على المعلم مواكبة هذه التطورات والتقنيات المتوفرة باستمرار، كما أن التطبيقات والأجهزة التي تستخدم لتشغيلها تتعرض باستمرار لأعطال متعددة وهذا يؤثر في تقبل المعلم لها. ( Zaho & Frank, 2003)

3- الدعم المؤسسي والتدريب: البيئة المدرسية وثقافتها التنظيمية تؤثر على استخدام المعلمين لتطبيقات الذكاء الاصطناعي أو عدم استخدامهم لها؛ فعند وجود بيئة داعمة تشجع وتؤمن المتطلبات يصبح استخدام هذه التطبيقات من قبل المعلم أسهل. وقد ذكر Zaho & Frank (2003) دور المؤسسة في التأثير في استخدام التكنولوجيا فهناك مدارس لا ترغب في إدخال تقنيات جديدة؛ لأنه -حسب اعتقادها- ستسبب هذه التغييرات ضغوطات على المدرسة.

## 3-2 الذكاء الاصطناعي (AI) Artificial Intelligent

### 1-3-2 مفهوم الذكاء الاصطناعي وتطبيقاته

هو أحد فروع علوم الحاسوب، يعمل على تطوير أنظمة قادرة على محاكاة الذكاء البشري في التعلم، وحل المشكلات، وتحليل البيانات، وغيرها.

بعبارة أخرى فإن موسى وبلال (2019) عرفا الذكاء الاصطناعي بأنه كيفية تدريب الآلات والأجهزة ليصبح لديها القدرة التي يتميز بها الإنسان والقيام بالأشياء التي تتطلب ذكاء إذا قام بها الإنسان. ويعد جون مكارثي أول من حدد مصطلح الذكاء الاصطناعي عام 1955م (ص20)

يشمل الذكاء الاصطناعي مجموعة كبيرة من المجالات العامة مثل: التعلم، والاستدلال، والإدراك، بالإضافة إلى مجالات أكثر تخصصاً مثل: (لعب الشطرنج، وإثبات النظريات الرياضية، وكتابة الشعر، وقيادة السيارات، وتشخيص الأمراض). فالذكاء الاصطناعي يرتبط ارتباطاً مباشراً بكل مهمة فكرية؛ نظراً لطبيعته الشمولية وأبعاده العالمية. (Russell& Norvig,2021)

عرف الشهري (2023) تطبيقات الذكاء الاصطناعي بأنها أنظمة تتمتع بالعمليات الفكرية للإنسان، وتعتمد على برمجة الآلات لتتمكن من التعلم من البيانات واتخاذ القرارات. وهي تطبيقات يمكن للمتعلم استخدامها في التعلم والتغلب على المشكلات المختلفة، كما تساعد على أداء المهام المعقدة لتحقيق أهداف محددة بدقة (ص366).

وفي السياق التعليمي يقصد بالذكاء الاصطناعي توظيف التطبيقات الرقمية لتحسين العملية التعليمية سواءً من خلال دعم المعلم، أو من خلال تخصيص تجارب تعليمية للطلاب، أو تحليل الأداء بشكل آلي.

## 2-3-2 خصائص الذكاء الاصطناعي

الذكاء الاصطناعي من أبرز ملامح التحول التقني الجديد، ويتصف بالعديد من الخصائص التي تعطيه قدرات كبيرة لتحليل البيانات وحل المشكلات

يتميز الذكاء الاصطناعي بعدد من الخصائص منها: القدرة على التوصل لحل المشكلات الصعبة والمعقدة بسرعة وفعالية، والقدرة على استخدام التجربة والخطأ لاكتشاف العديد من الأمور، واستخدام الخبرات السابقة وتوظيفها في المواقف الجديدة. (أحمد، 2024)

وكما ذكرت المومني (2024) بأن من خصائص الذكاء الاصطناعي القدرة على تمثيل المعرفة بالاستناد إلى مفاهيم وحقائق، والاعتماد على معالجة البيانات، كما تتيح للمتعلم الفرصة للتدرب على توظيف المهارات، والمعلومات، والمشاركة، والتفاعل مع الأنشطة المختلفة، وزيادة الدافعية لدى المتعلم من خلال توظيف تطبيقات الوسائل المختلفة والتطبيقات التفاعلية في التعلم. (ص358)

هذه الخصائص المميزة للذكاء الاصطناعي تؤثر في تعليم اللغة الإنكليزية من خلال تقديم المحتوى المناسب الذي يعزز قدرات الطلاب ويوفر البيئة المناسبة مع قدراتهم الفردية، ويشجعهم على التعلم وتنمية المهارات.

## 2-3-3 أهمية تطبيقات الذكاء الاصطناعي

للذكاء الاصطناعي دور مهم في إحداث نقلة نوعية في التعليم خصوصاً في مجال تعليم اللغات. فمن خلال تطبيقات الذكاء الاصطناعي يمكن استخدام أساليب تعليمية متخصصة وشاملة وأكثر فاعلية، حيث إن أنظمة التدريس الذكية والتطبيقات الأخرى المدعومة بالذكاء الاصطناعي تدعم عملية التعليم مما يعزز تحصيل المتعلمين وينمي مهاراتهم اللغوية. وتتضح أهمية تطبيقات الذكاء الاصطناعي في:

1. تخصيص التعلم الفردي: حيث يحصل كل طالب على المستوى الذي يناسب احتياجاته وقدراته على التعلم من خلال تشخيص الحالات التعليمية المختلفة والوصول إلى المستوى المطلوب والمتمركز حول المتعلم.

2. توفير الوقت والجهد على المعلم: من خلال تطبيقات التقييم، والاختبارات الذكية، وتحليل النتائج للطلاب.

3. تعزيز التفاعل والالتزام بالتعلم: من خلال الألعاب التعليمية الذكية التي تخلق بيئة تفاعلية تحفز الطالب على التعلم.

وغيرها من الجوانب التي لها أهمية في التعليم، فأنظمة الذكاء الاصطناعي تعزز التواصل والمهارات التعاونية، كما أن مشاركة المعلم في تكوين أدوات الذكاء الاصطناعي له دور مهم في زيادة فاعليتها. فالتعلم المدعوم بالذكاء الاصطناعي يوفر مزايا كثيرة منها تقليل العبء على المعلمين وتخصيص مسارات تعلم الطلاب. (Alhusaiyan,2024)

مما سبق يتضح للباحثة أن توظيف تطبيقات الذكاء الاصطناعي ضمن أطر تربوية واضحة يمكن أن يحدث نقلة نوعية في تنمية المهارات اللغوية لدى الطلاب، ويساعد المعلمين على أداء مهامهم بشكل أفضل، وتقليل الضغوط الإدارية عليهم.

## 2-3-4 تطبيقات الذكاء الاصطناعي التعليمية

تعد تطبيقات الذكاء الاصطناعي أدوات داعمة للمعلم وليس بديلاً عنه، وتبرز أهمية هذه التطبيقات في توظيفها ضمن التعليم لإحداث نقلة نوعية في أساليب التدريس والتعلم. وقد أشارت عدد من الدراسات والأدبيات للتطبيقات التي يمكن استخدامها في العملية التعليمية. ومن هذه التطبيقات (تطبيقات الدردشة الذكية، الألعاب التعليمية الذكية، تطبيقات الواقع الافتراضي، أنظمة التعلم التكيفي، أنظمة التقييم الذاتي، والترجمة الآلية، أنظمة التدريس الذكية، وغيرها الكثير)، وسنشرح بعضاً منها.

### 1- الألعاب التعليمية الذكية Smart Educational Games

تستخدم هذه الألعاب تقنيات الذكاء الاصطناعي بهدف تقديم تجربة تعليمية تفاعلية فهي تفهم سلوك الطالب وتقدم له تحديات حسب مستواه.

تبرمج الألعاب التعليمية وتصمم من خلال الحاسوب لتحقيق أهداف تعليمية محددة، ومن ميزاتها: التنافس، والتشويق، وزيادة مستوى التركيز، وتحفيز النشاط الذهني. (آل مسعد والفراني،

(2024)

مثال عن الألعاب التعليمية الذكية: (word up, kahoot, memrise)

#### أ- تطبيق كاهوت Kahoot:

تطبيق يقدم التعلم عن طريق اللعب، ويساعد على تعلم مواضيع متعددة من خلال الاستمتاع باللعب؛ لذا يعد خياراً مناسباً للمعلمين؛ لتحفيز الطلاب وتعزيز فهمهم من خلال إمكانية إنشاء اختبارات متعددة الخيارات، وعرضها في الفصل، ومن ثم يجيب عليها الطلاب من خلال أجهزة متصلة بالإنترنت. ويمكن بالإضافة لذلك تضمين صور وفيديو؛ لزيادة التفاعل. كما يمكن تحفيز الطلاب عبر تقسيم الطلاب إلى مجموعات والتنافس فيما بينهم. يُستخدم التطبيق لمعرفة مدى يفهم الطالب للمعلومة المقدمة له بالإضافة إلى رؤية تقدم الطالب نحو أهداف التعلم وتحديد المجالات التي تقيده. (رفائدة، 2022)

#### ب- تطبيق تعلم المفردات word up

يعد تطبيق word up من التطبيقات المهمة في تنمية المفردات عن طريق اللعب، وهو من إنتاج شركة جيكس عام 2019. هذا التطبيق يلبي احتياجات المتعلمين من جميع الأعمار، ويحتوي على 25 ألف كلمة مدرجة في 25 مجموعة. التعلم بواسطة الاختبارات المتنوعة، وتكرار المفردات، بالإضافة إلى الألعاب التي تسمح للمتعلمين بالتدرب على الكلمات وممارستها بشكل ترفيهي من خلال عرض صورة لمعرفة الكلمة الصحيحة، أو عرض مقطع فيديو قصير وتحتة تعليقات يطلب من المتعلمين اختيار الكلمة الصحيحة. كما يوفر التطبيق النطق الصحيح للكلمات. وهذه الألعاب مقيدة بالوقت لتفعيل التنافسية في التعليم. (Topal,2024)

## 2- روبوتات الدردشة الذكية Chatbots

أنظمة آلية تستخدم تقنية المعالجة الطبيعية للغة، وتملك القدرة على إجراء محادثات نصية أو صوتية مع البشر وتقديم التغذية الراجعة بشكل فوري حسب مستوى الطالب. وهي من الأدوات الفعالة في تقوية مهارات التحدث، والكتابة، والاستماع، وتحفز الاستقلالية اللغوية لدى المتعلم (Belda-Medina & Kokoskova,2023).

يمكن أن تلعب روبوتات الدردشة الذكية دوراً في تحسين تجربة التعلم، كما تزيد من تفاعل الطلاب مع المحتوى قبل وبعد الحصص الدراسية، وتمنح المعلمين بيانات مفيدة. (Mageira et al, 2022)

مثال : (chatgpt,linguateacher,talkpal)

## - تطبيق الدردشة التوليدية Chatgpt

نموذج من نماذج البرمجة اللغوية العصبية، أطلق عام 2022، الهدف منه إنشاء نص لغوي علمي مع الحفاظ على أسلوب محادثة يشبه الإنسان. يقدم هذا التطبيق إجابات عن الأسئلة المطروحة؛ كما يوفر محتوى علمي متقدم. يمكن للمعلمين والطلاب الاستفادة منه في الأغراض التعليمية، فهو يساعد الطلاب على تعلم اللغات وتطوير مهارات القراءة والكتابة، ويقدم للمعلمين المساعدة في تخطيط الدروس ودعم الطلاب؛ والإجابة عن استفساراتهم، بالإضافة لتقييم أعمالهم. بالرغم من مزاياه المتعددة،

هناك بعض القيود التي يعاني منها كالاقتدار إلى الحس السليم، وصعوبة التفكير المعقد، ولا يجب الاعتماد عليه بشكل أعمى. (السيد، 2023)

### 3- تطبيقات الواقع الافتراضي Virtual Reality Applications

يعد الواقع الافتراضي بيئة رقمية ثلاثية الأبعاد تحاكي الحياة الواقعية بطريقة مميزة باستخدام أجهزة VR، يكتسب المتعلم باستخدامها تجربة تشبه الحقيقة حيث يمارس الطلاب حوارات متعددة كأنهم في الواقع. يعرف الواقع الافتراضي حسب المركز الوطني للتعليم الإلكتروني بأنه "بيئة افتراضية كلياً مشابهة للواقع أو مختلفة عنه، يغمس فيها المتعلم ويتفاعل من خلال الملابس الرقمية" ومن فوائد الواقع الافتراضي في التعليم: تحسين تجارب التعلم، وتعزيز مشاركة الطلاب في الصف، والاهتمام بالعلم، وجعل التعليم أكثر إثارة، وتعزيز الاتصال الأعرق بالمادة. (الخليفة، 2024)

يعزز الواقع الافتراضي اكتساب المهارات اللغوية المختلفة مثل التحدث والاستماع، كما يساعد على اكتساب المفردات. (Hua & Wang, 2023)

يمكن للمعلم استخدام هذه التطبيقات والاستفادة منها في وضع خطة صفية متكاملة تشمل التحضير، والتحليل، والتقييم، وتقديم التغذية الراجعة. وبذلك يتمكن المعلم من تحقيق تجربة تعلم جديدة، وتنمية وتطوير المهارات اللغوية خاصة التحدث والاستماع، بالإضافة إلى تقوية المفردات لدى الطلاب.

ومن أمثلة هذه التطبيقات (mondly VR, Nova kid, virtual speech)

#### - تطبيق Mondly VR

أول تطبيق يستخدم الواقع المعزز مع تكنولوجيا الدردشة الصوتية لدراسة اللغات الأجنبية. يتفاعل مع المستخدمين ويقدم لهم ملاحظات لتصحيح نطقهم، ويتضمن أنشطة متنوعة في جميع المهارات اللغوية (القراءة، والكتابة، والاستماع، والتحدث). ومن مزاياه إمكانية المشاركة في محادثة مع شخصيات افتراضية حول موضوعات متنوعة مرتبطة بمواقف واقعية. (Symonenko et al, 2020)



#### 4- التعلم التكيفي الذكي Intelligent Adaptive Learning

هي أنظمة تعليمية مدعومة بالذكاء الاصطناعي والتعلم الآلي تقوم بتشخيص أداء الطالب أولاً ثم تحدد البرنامج التعليمي وفق مسار محدد حسب احتياجاته. فهي تستهدف احتياجات الطلاب إذ تحلل بيانات الأداء لديهم (الإجابة على الأسئلة، والتفاعل، وأسلوب التعلم)، ثم تكيف المحتوى والتدريبات وفقاً لاحتياجات كل طالب، وتمنح المعلمين التحكم وتقديم الدعم التعليمي لكل طالب حسب حاجته حيث يستفيد المعلم من هذه الأنظمة في الواجبات المنزلية بتعيين أنشطة تعليمية محددة لتنفيذها من قبل الطلاب ويتابع الأداء. (Dempsey,2024)

ومن الأمثلة (smart sparrow, Realizeit)

#### 5- أنظمة التصحيح التلقائي Automatic Correction System

هي تطبيقات وأدوات تعتمد على الذكاء الاصطناعي، تستخدم لتقييم إجابات الطلاب بصورة آلية سواءً كانت نصوص أو اختبارات. من مزاياها: تقليل الجهد والوقت، وتوفير نتائج فورية، بالإضافة إلى إمكانية التقييم المتكرر. ولكن يجب استخدامها بشكل متكامل مع التصحيح البشري خاصة في التخصصات المعتمدة على الإبداع والتفكير النقدي؛ لأن هذه التطبيقات على الرغم من تطورها إلا أنها محدودة الأداء. ودمج هذه التطبيقات في أساليب التدريس يساعد في التعلم شرط ألا تحل محل العملية الأساسية لتنمية المهارات، وهنا يأتي دور المعلمين في إيجاد طرائق للموازنة بين مزايا هذه التطبيقات وتطوير مهارات الطلاب اللغوية.

ومن الأمثلة عليها (Quillbot, Grammarly, language tool)

أ- تطبيق Quillbot:

هو أداة إعادة صياغة وكتابة عبر الانترنت، أنشأت لمساعدة الطلاب في تعزيز قدراتهم على الكتابة من خلال تعزيز القواعد وتصحيح الأخطاء. وعلى الرغم من الفوائد الكبيرة لهذا التطبيق في تحسين الكتابة الأكاديمية إلا أن إدراجه في التعليم يجب أن يكون مدروساً ومتوازناً. (Nurmayanti & Suryadi, 2023)

#### ب- تطبيق Grammarly

أداة مساعدة للطلاب والأكاديميين في تحسين كتاباتهم. فهو يقيم الكتابة تلقائياً، ويساعد الطلاب في التحقق من الأخطاء المحتملة في كتاباتهم من حيث القواعد، والتهجئة، وعلامات الترقيم. كما يقترح مفردات جديدة. بالإضافة لتوفير تعليقات دقيقة واقتراحات تجعل الكتابة أكثر وضوحاً ودقةً وفعالية. من خلال هذه الميزات فإنه يساعد الطلاب في تعلم اللغة الإنكليزية وخاصة مهارة الكتابة. (Dewi, 2022)

#### 6- أنظمة التقييم الذكي Intelligent Evaluation System

تعد من التطبيقات المتقدمة في الذكاء الاصطناعي وخاصة في المجال التربوي. تهدف إلى تقييم أداء المتعلم، وتصحيح الواجبات، والاختبارات المعقدة آلياً مما يساعد في تحسين عملية التقييم. فهي تحلل أداء المتعلمين، وتقدم تغذية راجعة دقيقة وفورية من خلال تحديد نقاط الضعف والقوة لديهم، وتحفز المتعلمين من خلال تقديم الدعم اللازم لهم.

#### - تطبيق quizizz

أداة تتيح للمعلمين إنشاء اختبارات وتقييمات للطلاب بطرائق تفاعلية ممتعة بالاعتماد على اللعب، ومن خلالها يحصل المعلمون على ملاحظات حول تقدم الطلاب ومعرفة أداء كل طالب بشكل فردي، كما يتمكن المعلمون عبر التطبيق من تقديم تعليقات فورية على الأنشطة المقدمة.

يعد تطبيق quizizz تطبيقاً بسيطاً يساعد الطلاب في فهم دروس اللغة الإنكليزية التي تلقوها، كما أنه أداة لتقييم التعلم تسهل على المعلمين تقييم أداء المتعلمين. (Natalia et al, 2023)

## 2-3-5 الآثار الإيجابية للذكاء الاصطناعي في التعليم

شهد الذكاء الاصطناعي تطوراً كبيراً في مختلف المجالات وكانت له آثار إيجابية كبيرة على التعليم، والصحة، والصناعة، والإعلام وغيرها من المجالات الحياتية. ومن أهم الآثار الإيجابية للذكاء الاصطناعي في التعليم ما ذكره كل من شعبان (2021)، والجريجير (2025)، وربيع وعبد الفتاح (2024):

**1-** تخصيص التعليم وفق احتياجات المتعلمين: وذلك بتوفير موارد متنوعة للمتعلمين وضمان وصول التعليم بشكل عادل لجميع المجتمعات.

**2-** تيسير أداء المعلمين: من خلال توفير الوقت الذي يقضيه المعلم في المهام الإدارية عبر تقديم تحليلات للبيانات الخاصة بالطلاب، والتركيز على توجيه الطلاب، والمساعدة في تتبع خبراتهم، وقياس اكتسابهم للمهارات بشكل فوري.

**3-** تقديم استراتيجيات وطرائق تعلم متطورة: تساعد في تحديد خطط ومسارات تعلم مخصصة ومتناسبة مع احتياجات كل طالب على حدة.

**4-** زيادة التفاعل بين المتعلمين والمعلومات المقدمة من خلال الذكاء الاصطناعي وتطبيقاته التي توفر موارد تعليمية متنوعة ومحتوى تفاعلي متطور.

من خلال ما سبق نجد أن الذكاء الاصطناعي وتطبيقاته المختلفة تسهم في تطوير البيئة التعليمية، وإحداث تحول نوعي في التعليم، وتوسيع طرائق الوصول للمعرفة عبر تجاوز الحدود الزمنية والجغرافية. وأن الاستثمار في تطبيقات الذكاء الاصطناعي في التعليم أصبح ضرورة تفرضها متطلبات العصر الحديث، كما يجب وضع استراتيجيات لتوظيف هذه التطبيقات لخدمة التعليم والتعلم.

## 2-4 تحديات استخدام الذكاء الاصطناعي في تعليم اللغة

على الرغم من الإمكانيات والحلول التي تقدمها تطبيقات الذكاء الاصطناعي في تعليم اللغات إلا أن تطبيقها يواجه تحديات في عدة مجالات وتتمثل في:

## 2-4-1 تحديات تربوية وتعليمية

أشار كل من (عبد، 2024، 54) و (آل سعود، 2017، 157) إلى عدد من التحديات التي تواجه تطبيق الذكاء الاصطناعي في المجال التربوي والتعليمي ومن أبرزها:

- 1- صعوبة إقناع الكوادر التدريسية وأولياء الأمور بالتحول من الطرائق التقليدية إلى الطرائق الحديثة المعتمدة على الذكاء الاصطناعي.
- 2- نقص الكوادر البشرية والمختصين المؤهلين للعمل على هذه التطبيقات.
- 3- صعوبة تغيير المناهج الدراسية بما يتناسب مع التغير المستمر في التطبيقات وتنوعها.
- 4- قلة البرامج التدريبية التي تساعد على إعادة تأهيل المعلمين وتطوير مهاراتهم في استخدام هذه التطبيقات.
- 5- قلة الوعي من قبل المعلمين بأهمية استخدام هذه التطبيقات وما توفره من بيانات ومعلومات تساعد في تطوير المهارات اللغوية للطلاب.

## 2-4-2 تحديات تقنية

يواجه توظيف الذكاء الاصطناعي في التعليم عدداً من التحديات التقنية تعيق استخدامه، ومن أبرزها ما أشار إليه كل من (مقاتل وحسني، 2021، 125) و (عبد الموجود، 2024، 584):

- 1- التكلفة المرتفعة لشراء الأجهزة الإلكترونية المطلوبة لتطبيق هذه التقنيات مثل الحواسيب والأجهزة اللوحية والذي يسبب عبئاً على المدارس بالإضافة إلى تكلفة التدريب المستمر للمعلمين.
- 2- محدودية إمكانيات الأجهزة المحمولة: فالأجهزة اللوحية تعاني من صغر حجم الشاشات مما يصعب عرض المحتوى التعليمي، بالإضافة إلى صعوبة إدخال البيانات فيها بسبب صغر حجم لوحة المفاتيح.
- 3- السعة التخزينية المحدودة والبطارية التي لا تكفي للاستخدام لفترات طويلة؛ مما يقلل فعاليتها في دعم تطبيقات الذكاء الاصطناعي.
- 4- الاختلاف والتنوع في أنظمة التشغيل في الأجهزة المستخدمة يسبب مشاكل في تشغيل التطبيقات.
- 5- عدم توفر الأجهزة للجميع خاصة في البيئات الفقيرة؛ مما يؤدي إلى ضياع فرصة الاستفادة من هذه التطبيقات في التعليم.

## 2-4-3 تحديات نفسية

هناك عدد من التحديات التي تواجه المعلمين والمتعلمين عند استخدام تطبيقات الذكاء الاصطناعي في تعليم اللغة، وهذه التحديات تسبب قلقاً وخوفاً منها مما يؤدي إلى زيادة التوتر النفسي عند استخدامها. ذكر العليان (2024) عدد من هذه التحديات نشير إلى بعضها:

1- إزاحة الوظائف: نتيجة لاستمرار تطور الذكاء الاصطناعي؛ يواجه المعلمون خوفاً من تراجع دورهم التقليدي مما يسبب ضغوطاً نفسية.

2- مخاوف الخصوصية: تنشأ هذه المخاوف من المعلومات والبيانات الشخصية التي تجمعها تطبيقات الذكاء الاصطناعي عن المستخدمين وماذا يمكن أن يحصل نتيجة ذلك؛ مما يؤدي إلى الخوف والتوتر.

3- المخاوف الأخلاقية والشعور بالغموض حول آلية اتخاذ القرارات وطريقة عمل الخوارزميات والتعامل مع البيانات مما ينعكس سلباً على الشعور بالأمان النفسي. (360)

## 2-5 المهارات اللغوية ودور الذكاء الاصطناعي في تنميتها

تعد عملية التواصل من أهم العمليات التي يعبر بها الإنسان عن أفكاره ويتفاعل من خلالها مع الآخرين، ولتحقيق هذه العملية لا بد من إتقان المهارات اللغوية الأربعة (الاستماع، والتحدث، والقراءة، والكتابة). فالمهارات اللغوية تعرف بأنها " كل أداء لغوي صوتي أو غير صوتي يتميز بالسرعة، والدقة، والإحكام، والكفاءة، والفهم، ومراعاة القواعد اللغوية المنطوقة والمكتوبة." (فضيل، 2016، ص9)

تعد المهارات اللغوية من الركائز الأساسية لتعلم اللغة وتعليمها، وكل مهارة من هذه المهارات تتطلب نمطاً خاصاً من التداخلات العلمية لتنميتها. ومع التقدم التكنولوجي الهائل برز الذكاء الاصطناعي كعامل مهم في تطوير استراتيجيات تعليم اللغة وتنمية مهاراتها، وظهرت تطبيقات كثيرة استخدمت في تطوير هذه المهارات.

وقد أكدت عدة دراسات أن أدوات الذكاء الاصطناعي مثل معالجة اللغة الطبيعية، والتعلم الآلي، والروبوتات التعليمية، وغيرها من الأدوات قادرة على تقديم تجارب تعليمية تفاعلية تسهم في تطوير المهارات اللغوية للطلاب. (Chen et al, 2022)

## 2-5-1 مهارة الاستماع

الاستماع فن استقبالي يشتمل على عمليات معقدة تحتاج تدريباً وعناية لإدراك الرموز اللغوية المنطوقة ومن ثم فهم مدلول هذه الرموز، وتحليلها، وتفسيرها، وتقديم النقد والتقييم لها. فالكفاءة في الاستماع من العوامل الحاسمة في تكوين الأمم والتميز بينها. والأفراد يستخدمون الاستماع أكثر من باقي المهارات اللغوية؛ ولذلك يجب التدريب على مهارة الاستماع للوصول إلى كفاءة عالية والتمكن الجيد منها. (مذكور، 1991)

إن الاستماع من العناصر المهمة للاتصال اللغوي، وتعد عملية الاستماع العملية الأولى لتواصل الطفل باللغة وكما قال ابن خلدون: (السمع أبو الملكات اللسانية). ويجب الاهتمام بمهارة الاستماع اهتماماً فائقاً فالإنسان في أغلب أوقاته مستمعاً، وإهمال هذه المهارة يقود إلى عدم إتقان المهارات الأخرى. (شريف الدين، 2022)

عندما نعمل على تحسين مهارة الاستماع في اللغة الإنكليزية فإننا غالباً ما نلاحظ تطوراً واضحاً في باقي المهارات. فالاستماع يشمل بالإضافة إلى استقبال الأصوات فهماً عميقاً للمعنى، والمضمون، والسياق. فالاستماع يسهم في تسريع اكتساب اللغة؛ لأنه يوفر مدخلاً غنياً وطبيعياً للتعرض للغة في السياقات الواقعية. والطلاب يحتاجون إلى تطوير مهارة الاستماع لديهم وخصوصاً في المرحلة الثانوية حيث تصبح الدروس متقدمة ومعقدة، والمعلمون يتكلمون بسرعة، ويجب على الطالب سرعة الاستجابة وتطوير مهارة الاستماع حتى لا تضيق منه المعلومات، فالاستماع الفعال في هذه المرحلة يسهم في تقليل القلق اللغوي ويعزز القدرة على التفاعل مع المواقف الحياتية المختلفة؛ ولذلك تدخل تطبيقات الذكاء الاصطناعي كمساعد للطلاب في تنمية مهارة الاستماع لديهم ومن الأمثلة على هذه التطبيقات، والمواقع، والمنصات الإلكترونية التعليمية (LingQ, Duolingo, Speech ling, FluentU, Voice Tube).

## 2-5-2 مهارة التحدث

التحدث وسيلة التواصل والتعبير عن الأفكار والمشاعر، فهي التعبير الحي عن اللغة، وتعكس قدرة الفرد على تحويل معرفته اللغوية إلى أفكار منطوقة يعبر بها عن رأيه ويشارك في الحوارات والأحاديث، ولذلك من الضروري إتقان هذه المهارة؛ لتحفيز الثقة لدى الفرد.

وكما عرف جيلالي (2019) التحدث بأنه: "وسيلة فعالة في نقل المعتقدات، والأحاسيس، والمعاني، ومختلف الأفكار، والأحداث من المتحدث إلى الآخرين بطلاقة مع الصحة في التعبير وسلامة الأداء." (ص59)

التحدث من مهارات الإنتاج اللغوي، وهو أداة اتصال سريعة بين الأفراد. والفرد الذي يتقن هذه المهارة يستطيع التواصل مع الآخرين ويحقق النجاح في الحياة العامة والخاصة. فالتحدث يرسم صورة الفرد في أذهان الآخرين، ومن خلال التحدث يعبر الأفراد عن أفكارهم ومشاعرهم. (الشناوي، 2022)

تعد اللغة الإنكليزية مهارة ضرورية للفرد تمكنه من التواصل، والدراسة، والعمل. ويبدأ الطالب في المرحلة الثانوية التفكير في مستقبله الجامعي والعلمي؛ ولذلك يعمل على تطوير لغته الإنكليزية. وليتمكن منها لا بد من تطوير مهاراتها، ومهارة التحدث بالنسبة لطلاب المرحلة الثانوية من أهم المهارات خاصة أنهم يقفون على أعتاب الحياة الجامعية والمهنية. ولكن المشكلة التي تواجههم هي الخجل أو التردد في التحدث وهنا يأتي دور تطبيقات الذكاء الاصطناعي التي تتيح للطلاب التحدث بحرية بلا إحراج، كما أنها تبدأ بتعليم الطالب حسب مستواه وتقدم له مواقف ومحاادثات تحاكي المواقف الحياتية، بالإضافة إلى أنها تصحح النطق. ويمكن للمعلم دمجها في التعليم لمساعدة الطلاب على تطوير مهارة التحدث تطويراً جيداً.

يكمّن دور المعلم في تقديم المحتوى المناسب للطلاب واختيار الطرائق والأساليب المناسبة لتقديم كل ما يساعد الطالب على التحدث بوضوح وطلاقة، فقدرته الطالب على التحدث تتأصل عندما يحظى بالاهتمام ويهيأ له الجو المناسب والأدوات المناسبة. (زهرا وآخرون، 2007)

ونذكر كأثلة على تطبيقات ومنصات تفيد في تطوير مهارة التحدث ( Hello Talk, ELSA )  
(.Speak, talk Now, Duolingo, cambly).

## 2-5-3 مهارة القراءة

القراءة عملية عقلية معقدة تتطلب التركيز الجيد للربط بين المفردات والتوصل للفهم العميق للمعاني، وبالتالي استيعاب الأفكار والحصول على المعرفة الثقافية. وتعرف فوزية وآخرون (2024) القراءة بأنها: "هي القدرة على التعرف على الشيء مكتوب وفهمه (رموز مكتوبة) من خلال قراءته أو فهمه بصمت. القراءة في جوهرها عملية تواصل بين القارئ والكاتب من خلال النص الذي يكتبه؛ لذلك هناك علاقة بين اللغة المنطوقة واللغة المكتوبة." (ص303)

تعد مهارة القراءة جزءاً مهماً من عملية التعلم، فهي تسمح للطلاب بالحصول على المعرفة والمعلومات من خلال الكلمات المكتوبة، بالإضافة إلى تعلم مفردات جديدة وإعادة سرد النصوص، كما تسهم في تنمية المهارات اللغوية والكتابية. ويعتمد الطلاب على القراءة للوصول إلى المعلومات لكن فهم النصوص يحتاج إلى تدريب وتطوير باستمرار؛ لكي يتمكن الطالب من تعلم اللغة وتطويرها بشكل فاعل. (البلوشية والبلوشي، 2024)

مهارة القراءة من المهارات الأساسية في تعلم اللغة واكتساب المعرفة، ولتطوير هذه المهارة لدى طلاب المرحلة الثانوية يمكن استخدام تطبيقات الذكاء الاصطناعي كأداة فعالة لتحقيق النتائج المطلوبة، وتعد تطبيقات الذكاء الاصطناعي أداة تعليمية تشجع الطلبة على التفاعل المباشر مع عملية التعلم، فمن خلال هذه التطبيقات يمكن للطلاب ممارسة القراءة والحصول على التقييمات الفورية للوصول إلى الهدف المطلوب. وكمثال على تطبيقات ومنصات تفيد في تطوير مهارة القراءة ( Read Theory, Duolingo, English )  
(.reading tutor, chatbot).

## 2-5-4 مهارة الكتابة

الكتابة عملية عقلية إبداعية تحتاج إلى تنظيم للأفكار، واستخدام القواعد النحوية المناسبة، بالإضافة لاختيار المفردات المناسبة للنص المكتوب. وإتقان الفرد للكتابة يعد مؤشراً قوياً لإتقان اللغة. وقد عرف أبو محفوظ (2017) الكتابة بقوله: "الكتابة هي القدرة على تصور الأفكار، وتصويرها في حروف، وكلمات،



وتراكيب صحيحة نحواً، وفي أساليب متنوعة المدى، والعمق، والطلاقة مع عرض تلك الأفكار في وضوح، ومعالجتها في تتابع وتتدفق، ثم تتقيح الأفكار والتراكيب التي تعرضها بشكل يدعو إلى مزيد من الضبط والتفكير." (ص21)

تعد مهارة الكتابة من المهارات الأساسية التي يحتاجها الطالب في مراحل تعليمه المختلفة خصوصاً في المرحلة الثانوية، حيث يجب أن يكون الطالب قادراً على تنظيم النص، وبناء الأفكار، والتعبير عنها بطريقة واضحة ومتربطة. وتكمن أهمية الكتابة في كونها وسيلة التعبير عن الرأي وعرض المعلومات والأفكار. والعلاقة بين القراءة والكتابة علاقة تكاملية، فالكتابة هي امتداد لما يقرؤه الطالب ويتفاعل معه، ويجب تدريب الطلاب على الكتابة لتعزيز قدرتهم على التعبير وتطوير أدائهم الأكاديمي والمعرفي. (الصوفي، 2009)

تعد الكتابة باللغة الإنكليزية أداة أساسية للتعبير عن الأفكار بشكل واضح ومنظم سواء في المجال الأكاديمي أو العملي. ويواجه أغلب الطلاب صعوبة في التعبير عن أفكارهم بلغة إنكليزية سليمة مما يؤثر في مستواهم العلمي. ولذلك فإن لتطوير مهارة الكتابة أثر كبير في تحسين أداء الطلاب. ومع دخول التكنولوجيا في التعليم ظهرت تطبيقات ذكاء اصطناعي تساعد الطالب في تطوير مهارته الكتابية بشكل مباشر وسريع إذ تقدم هذه التطبيقات تصحيحات فورية واقتراحات لتحسين أسلوب الكتابة، مما يسمح للطلاب بمعرفة خطئه والتعلم منه. ويمكن للمعلمين دمج هذه الأدوات ضمن خطة تعليمية مناسبة ومتابعة الطلاب؛ لتحقيق الغاية وهي تطوير وتنمية مهارة الكتابة. ومن أشهر تطبيقات الذكاء الاصطناعي التي تساعد في تطوير مهارة الكتابة باللغة الإنكليزية ( Grammarly, Quillbot, congii, write & improve Cambridge, proWritingAid).

ترى الباحثة أن تنمية وتطوير مهارات اللغة الأربع يحتاج إلى تدريب وممارسة منتظمة للغة، ويمكن تحقيق ذلك من خلال الاستفادة من منصات وتطبيقات الذكاء الاصطناعي الخاصة بتنمية هذه المهارات واختيار التطبيق المناسب الذي يسمح للمتعلم بممارسة اللغة، وإتقان مفرداتها، وقواعدها، بالإضافة إلى ذلك يجب دمج المهارات المتعلمة معاً للوصول إلى مرحلة الإتقان والتمكن من اللغة.

من خلال ما سبق يتضح أن دراسة اتجاهات المعلمين نحو توظيف تطبيقات الذكاء الاصطناعي في التعليم هي المدخل لفهم استعدادهم لتبني هذه التطبيقات، وتبين أن تعليم اللغة باستخدام تطبيقات الذكاء الاصطناعي يواجه تحديات مختلفة على الرغم من الفرص التي يقدمها؛ لذلك يجب تحقيق التوازن بين أهمية استخدام هذه التطبيقات لتعزيز التعلم وتقديم الحلول؛ للسيطرة على هذه التحديات والتقليل منها.

## الفصل الثالث: الإطار العملي للبحث وإجراءاته

### 3-1 تمهيد

يتضمن هذا الفصل المنهجية المستخدمة، وتحديد مجتمع البحث، والعينة، بالإضافة إلى الأداة المستخدمة، وكيفية التأكد من صدقها. كما وضحت إجراءات تطبيق الأداة وأساليب المعالجة الإحصائية التي استخدمت في تحليل بيانات البحث وفق ما يلي:

### 3-2 منهج البحث

أعتمد المنهج الوصفي في البحث؛ نظراً لملائمته لأهداف البحث ولإمكانية الحصول على إجابة عن أسئلة البحث التي تهتم بالكشف عن اتجاهات معلمي اللغة الإنكليزية نحو توظيف تطبيقات الذكاء الاصطناعي في تنمية المهارات اللغوية.

المنهج الوصفي من المناهج البحثية التي تهدف لدراسة الظواهر كما هي في الواقع من خلال جمع البيانات، وتحليلها، وتفسيرها. ويعرف المشهداني (2019) المنهج الوصفي بأنه "مجموعة الإجراءات البحثية التي تتكامل لوصف الظاهرة أو الموضوع اعتماداً على جمع الحقائق والبيانات، وتصنيفها، ومعالجتها، وتحليلها تحليلًا كافيًا ودقيقاً؛ لاستخلاص دلالتها والوصول إلى نتائج أو تعميمات عن الظاهرة أو الموضوع محل البحث". (P126)

### 3-3 مجتمع البحث

تكون مجتمع البحث من معلمي اللغة الإنكليزية للمرحلة الثانوية في المدارس الخاصة بمحافظة ريف دمشق وبلغ عددهم (250) معلم ومعلمة.

### 3-4 عينة البحث

اختيرت عينة البحث بالطريقة المتيسرة من معلمي اللغة الإنكليزية في عدد من المدارس الخاصة في محافظة ريف دمشق. وكان الاختيار من المدارس الخاصة؛ لأن المدارس العامة في إجازة الصيف حالياً، ومن جهة أخرى فإن أغلب المدارس الخاصة مزودة ببنية تقنية وتجهيزات تسمح للمعلمين بالاستعانة بتطبيقات الذكاء الاصطناعي؛ مما يسمح لهم بإمكانية تطبيق أدوات الذكاء الاصطناعي. تكونت عينة البحث من (50) معلماً ومعلمة من معلمي اللغة الإنكليزية أي شكلت ما نسبته 20% من المجتمع الأصلي.

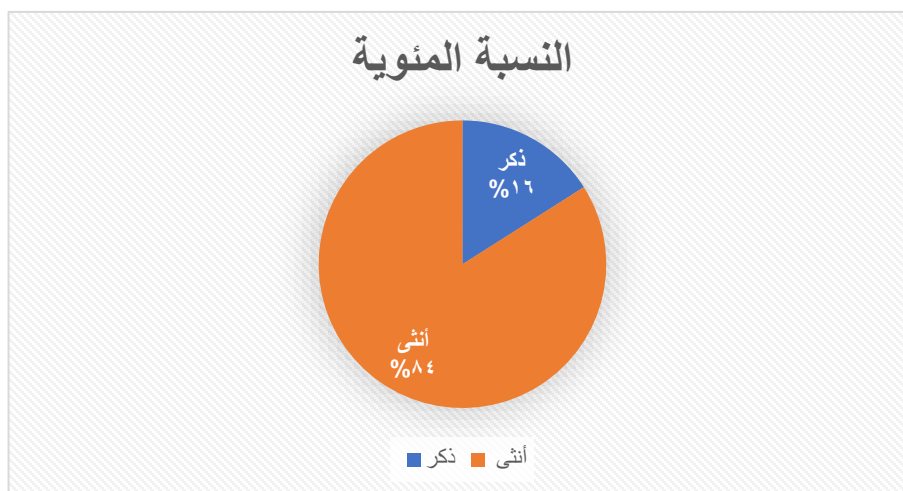
يتصف أفراد عينة البحث بعدد من الخصائص الشخصية والوظيفية تتمثل في: الجنس، والمؤهل العلمي، وسنوات الخبرة وذلك على النحو الآتي:

#### 1- الجنس

جدول (1) توزيع أفراد عينة البحث وفقاً لمتغير الجنس

الجنس	التكرارات	النسبة المئوية
ذكر	8	16%
أنثى	42	84%
المجموع	50	100%

يوضح الجدول (1) توزيع أفراد عينة البحث وفقاً لمتغير الجنس، حيث إن معظم أفراد عينة البحث من الإناث وعددهم (42) بنسبة 84% بينما بلغ عدد الذكور (8) بنسبة 16%.



شكل (1) توزيع أفراد عينة البحث وفقاً لمتغير الجنس

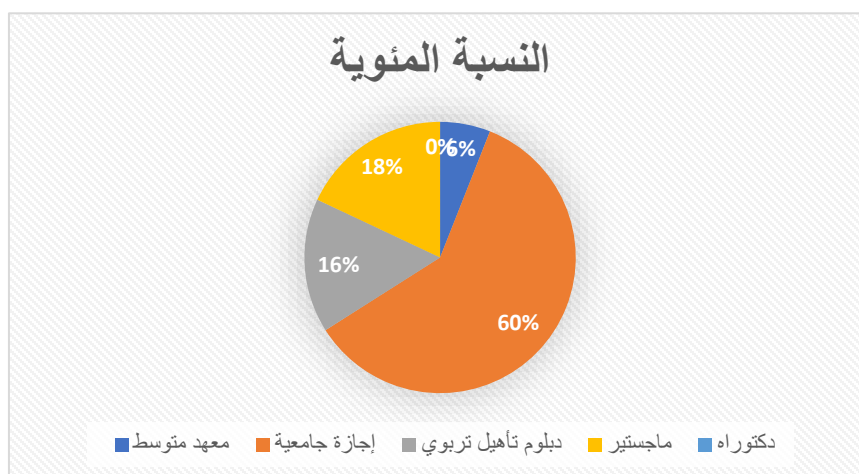
## 2- المؤهل العلمي

جدول (2): توزيع أفراد عينة البحث وفقاً لمتغير المؤهل العلمي

النسبة المئوية	التكرارات	المؤهل العلمي
6%	3	معهد متوسط
60%	30	إجازة جامعية
16%	8	دبلوم تأهيل تربوي
18%	9	ماجستير
0%	0	دكتوراه
100%	50	المجموع

يوضح الجدول رقم (2) توزيع أفراد عينة البحث وفقاً لمتغير المؤهل العلمي، حيث إن النسبة الأكبر من المعلمين مؤهلهم العلمي إجازة جامعية بتكرار (30) معلم ومعلمة وبنسبة 60%، في حين أن هناك (9)

معلم ومعلمة بنسبة 18% مؤهلهم ماجستير، وهناك (8) من المعلمين بنسبة 16% مؤهلهم دبلوم تأهيل تربوي، كما يوجد (3) من المعلمين بنسبة 6% مؤهلهم العلمي معهد متوسط، ووجد أنه لا يوجد أي من المعلمين عينة البحث مؤهله العلمي دكتوراه.



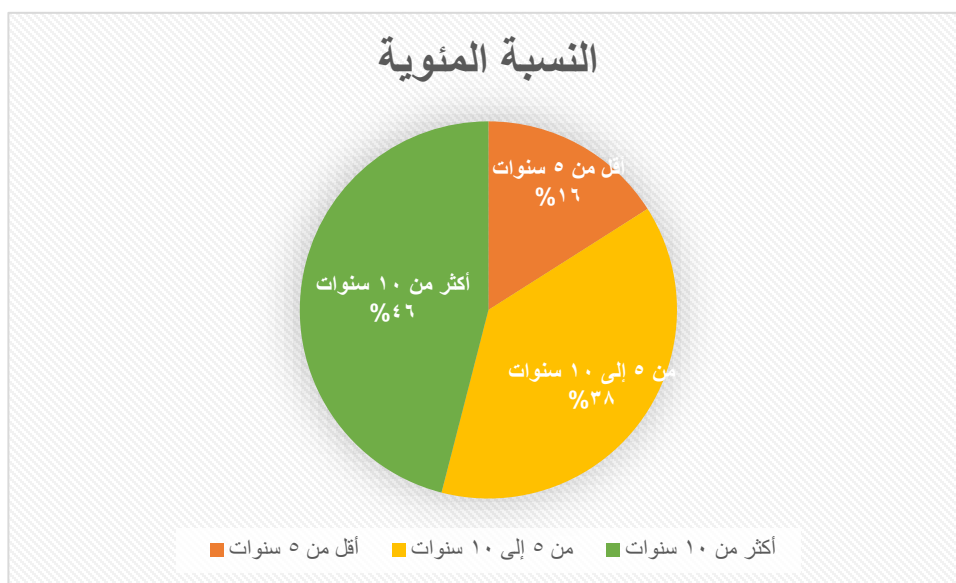
شكل (2): توزيع أفراد عينة البحث وفقاً لمتغير المؤهل العلمي

### 3- سنوات الخبرة

جدول (3): توزيع أفراد عينة البحث وفقاً لمتغير سنوات الخبرة

سنوات الخبرة	التكرارات	النسبة المئوية
أقل من 5 سنوات	8	16%
من 5 إلى 10 سنوات	19	38%
أكثر من 10 سنوات	23	46%
المجموع	50	100%

يتضح من الجدول رقم (3) أن النسبة الأكبر من معلمي اللغة الإنكليزية خبرتهم تتجاوز 10 سنوات بتكرار (23) معلم ومعلمة بنسبة 46%، في حين أن هناك (19) معلم ومعلمة بنسبة 38% خبرتهم من 5 إلى 10 سنوات، كما أن هناك (8) معلم ومعلمة بنسبة 16% خبرتهم أقل من 5 سنوات.



شكل (3): توزيع أفراد عينة البحث وفقاً لمتغير سنوات الخبرة

### 3-5 أداة البحث

بعد الاطلاع على عدد من الدراسات السابقة مثل دراسة الخيري (2020)، ودراسة الغامدي والفراني (2020)، ودراسة حساسين (2024)، ودراسة الشهومي (2024)، ودراسة الجديدة وآخرون (2024) أنشئت الاستبانة بشكلها الأولي للإجابة على أسئلة البحث وكأداة لجمع بيانات البحث من معلمي اللغة الإنكليزية للمرحلة الثانوية في عدد من المدارس الخاصة في مدينة ريف دمشق؛ للتعرف على مدى معرفتهم واتجاهاتهم نحو توظيف تطبيقات الذكاء الاصطناعي في تنمية المهارات اللغوية؛ وذلك لتحقيق أهداف البحث. وقد تكونت أداة الدراسة من قسمين:

القسم الأول: يتضمن معلومات عامة عن المعلمين عينة البحث، وتضم أسئلة حول الجنس، والمؤهل العلمي، وسنوات الخبرة.

القسم الثاني: يتضمن (37) عبارة موزعة على محورين:



المحور الأول: المعرفة والتوظيف الفعال لتطبيقات الذكاء الاصطناعي في تنمية المهارات اللغوية ويشمل (المعرفة، والاستخدام، ونوع التطبيقات، ومهارات اللغة الأربع) (20 عبارة).

المحور الثاني: العوامل المؤثرة والتحديات في استخدام تطبيقات الذكاء الاصطناعي، ويشمل (المعوقات، والدوافع، والبنية التحتية) (17 عبارة).

واستخدم مقياس لكرت الخماسي حيث تتدرج فيه الاستجابات كآلاتي: (موافق بشدة، موافق، محايد، غير موافق، غير موافق بشدة)، وتأخذ كل منها قيم (5، 4، 3، 2، 1) على التوالي. انظر الملحق (ب).

### 3-6 صدق أداة البحث وثباتها

#### صدق المحتوى

خضعت الاستبانة للتحكيم من خلال عرضها على مجموعة من الأساتذة المختصين التربويين؛ وذلك للتعرف إلى مدى ملائمة بنودها، وانتمائها للمجال الذي تقيسه، ووضوح العبارات والمحاوير نسبة إلى الهدف الذي صممت من أجله الأداة. وفي ضوء مجمل الآراء أُعيد ترتيب بعض العبارات، وحذف بعضها، وتعديل البعض. وأصبحت الاستبانة مكونة من (4) محاور بدلاً من محورين، واشتملت الاستبانة بشكلها النهائي على (35) عبارة. انظر الملحق (ج)

أصبح لدينا:

المحور الأول: المعرفة بتطبيقات الذكاء الاصطناعي في تنمية المهارات اللغوية (7 عبارات) من 1 إلى 7.  
المحور الثاني: التوظيف الفعال لتطبيقات الذكاء الاصطناعي في تنمية المهارات اللغوية (13 عبارة) من 8 إلى 20.

المحور الثالث: العوامل المؤثرة في استخدام تطبيقات الذكاء الاصطناعي (9 عبارات) من 21 إلى 29.

المحور الرابع: التحديات والمعوقات لاستخدام تطبيقات الذكاء الاصطناعي (6 عبارات) من 30 إلى 35.

بعد إجراء التعديلات بناء على آراء المحكمين، أجري تطبيق استطلاعي للأداة على عينة تكونت من (16) معلماً ومعلمة من مجتمع البحث؛ وذلك للتحقق من صدق وثبات الأداة من خلال الصدق البنوي بالإضافة لثبات الأداة وفق طريقة ألفا كرونباخ.

### الاتساق الداخلي:

حُسب الاتساق والبناء الداخلي لبنود الاستبانة من خلال حساب معامل ارتباط بيرسون بين درجة كل عبارة ودرجة المحور الذي تنتمي إليه، وحُسب معامل ارتباط بين درجة كل محور والدرجة الكلية للأداة. وتوضيح ذلك من خلال الجدولين (4) و(5).

جدول (4) الاتساق الداخلي لمحاور أداة البحث

عبارة	معامل الاتساق	عبارة	معامل الاتساق	عبارة	معامل الاتساق	عبارة	معامل الاتساق	عبارة	معامل الاتساق
1	.747**	9	.787**	17	.757**	25	.601*	33	.644**
2	.607*	10	.749**	18	.627**	26	.861**	34	.583*
3	.828**	11	.815**	19	.781**	27	.844**	35	.764**
4	.808**	12	.774**	20	.605*	28	.658**		
5	.835**	13	.452	21	.669**	29	.806**		
6	.825**	14	.586*	22	.658**	30	.441		
7	.709**	15	.653**	23	.601*	31	.737**		
8	.605*	16	.712**	24	.777**	32	.671**		

\*\* Correlation is significant at the 0.01 level (2-tailed)

\* Correlation is significant at the 0.05 level (2-tailed)

جدول (5) معامل الارتباط بين محاور الاستبانة والاستبانة ككل

قيمة الارتباط	محاور الاستبانة	
.779**	المعرفة بتطبيقات الذكاء الاصطناعي في تنمية المهارات اللغوية.	1
.888**	التوظيف الفعال لتطبيقات الذكاء الاصطناعي في تنمية المهارات اللغوية.	2
.682**	العوامل المؤثرة في استخدام تطبيقات الذكاء الاصطناعي.	3
.460	التحديات والمعوقات لاستخدام تطبيقات الذكاء الاصطناعي.	4

\*\*الارتباط دال إحصائياً عند مستوى دلالة إحصائية  $\alpha = 0.01$

بما أن معظم العبارات دالة إحصائياً على وجود ارتباط عند مستوى الدلالة (0.05) أو عند مستوى الدلالة (0.01) مع المقياس الكلي للأداة فهذا يدل على صدق المقياس وإمكانية اعتماده.

### ثبات أداة البحث:

تحقق من ثبات الاستبانة من خلال معامل ألفا كرونباخ لأداة الدراسة ومحاورها الأربعة، والجدول

(6) يوضح ذلك:

جدول (6) معامل ألفا كرونباخ لكل محور من محاور الاستبانة

المحاور والأداة ككل	معامل ثبات ألفا كرونباخ	عدد العبارات	العبارات المستبعدة
الأداة ككل.	.915	35	0
المعرفة بتطبيقات الذكاء الاصطناعي في تنمية المهارات اللغوية.	.876	7	0
التوظيف الفعال لتطبيقات الذكاء الاصطناعي في تنمية المهارات اللغوية.	.900	13	0
العوامل المؤثرة في استخدام تطبيقات الذكاء الاصطناعي.	.865	9	0
التحديات والمعوقات لاستخدام تطبيقات الذكاء الاصطناعي.	.718	6	0

من الجدول (6) نجد أن معاملات الثبات تتمتع بثبات عال، تراوحت القيم بين (718. - 915). وهذا يدل على أن درجة ثبات الأداة عالية، ويمكن الاعتماد عليها، وتطبيقها.

### 3-7 إجراءات تطبيق أداة البحث

طبقت أداة البحث وفق الخطوات الآتية

بعد تحكيم الأداة والتأكد من صدقها الظاهري، والاتساق الداخلي، والثبات طبقت الأداة على معلمي اللغة الإنكليزية بالمدارس الخاصة في محافظة ريف دمشق من خلال إرسال الرابط الإلكتروني للأداة عبر وسائل التواصل الخاصة بهم.

حصلت الباحثة على استجابات من أفراد عينة البحث وعددهم (50) معلماً ومعلمة من معلمي اللغة الإنكليزية.

أدخلت بيانات الاستبانة في الحاسب الآلي من خلال البرنامج الإحصائي SPSS، ومن ثم بدأنا بتحليلها، واستنتاج النتائج، وتفسيرها؛ للإجابة على أسئلة البحث. حسبنا المتوسطات الحسابية والانحرافات المعيارية. ولوصف عينة البحث وفق المتغيرات (الجنس، المؤهل العلمي، سنوات الخبرة)؛ حُسبت التكرارات والنسب المئوية.

طُبق اختبار (ت) Independent samples Test؛ للتعرف على الفروق في كل من (المعرفة بتطبيقات الذكاء الاصطناعي في تنمية المهارات اللغوية، والتوظيف الفعال لتطبيقات الذكاء الاصطناعي في تنمية المهارات اللغوية، والعوامل المؤثرة في استخدام تطبيقات الذكاء الاصطناعي، والتحديات والمعوقات لاستخدام تطبيقات الذكاء الاصطناعي) وفقاً لمتغير الجنس.

استخدم اختبار one way ANOVA؛ للتعرف على الفروق في كل من (المعرفة بتطبيقات الذكاء الاصطناعي في تنمية المهارات اللغوية، والتوظيف الفعال لتطبيقات الذكاء الاصطناعي في تنمية المهارات اللغوية، والعوامل المؤثرة في استخدام تطبيقات الذكاء الاصطناعي، والتحديات والمعوقات لاستخدام تطبيقات

الذكاء الاصطناعي) وفقاً لمتغير المؤهل العلمي الذي يحوي خمس فئات، ومتغير سنوات الخبرة بثلاث فئات.

استخدم مقياس لكرت الخماسي بحيث يعطي لكل بديل من بدائل الإجابة رقم كما يلي: (موافق بشدة=5، موافق=4، محايد=3، غير موافق=2، غير موافق بشدة=1). ولتصحيح العبارات؛ حسبت الباحثة المدى وطول الفئة: المدى = أعلى درجة - أدنى درجة 5-1 = 4

$$\text{طول الفئة} = \frac{\text{المدى}}{\text{عدد الفئات}} = \frac{4}{5} = 0.80$$

وبذلك حُدد المعيار الآتي لتوضيح تقدير الاتجاه

جدول (7) تصنيف درجة الاتجاه

مستوى التقدير (الدرجة)	الفئات (مدى المتوسطات)
سلبي بدرجة مرتفعة	من 1 إلى 1.8
سلبي	من 1.81 إلى 2.60
محايد	من 2.61 إلى 3.40
إيجابي	من 3.41 إلى 4.20
إيجابي بدرجة مرتفعة	من 4.21 إلى 5.00

## الفصل الرابع: عرض نتائج البحث ومناقشتها

## 4-1 تمهيد

للحصول على اتجاهات معلمي اللغة الإنكليزية نحو توظيف تطبيقات الذكاء الاصطناعي في تنمية المهارات اللغوية حسب المتوسطات الحسابية والانحرافات المعيارية لكل محور من محاور الاستبانة وللاستبانة ككل، وذلك بتقسيم المتوسطات الحسابية والانحرافات المعيارية على عدد عبارات كل محور. والجدول (8) يوضح ذلك:

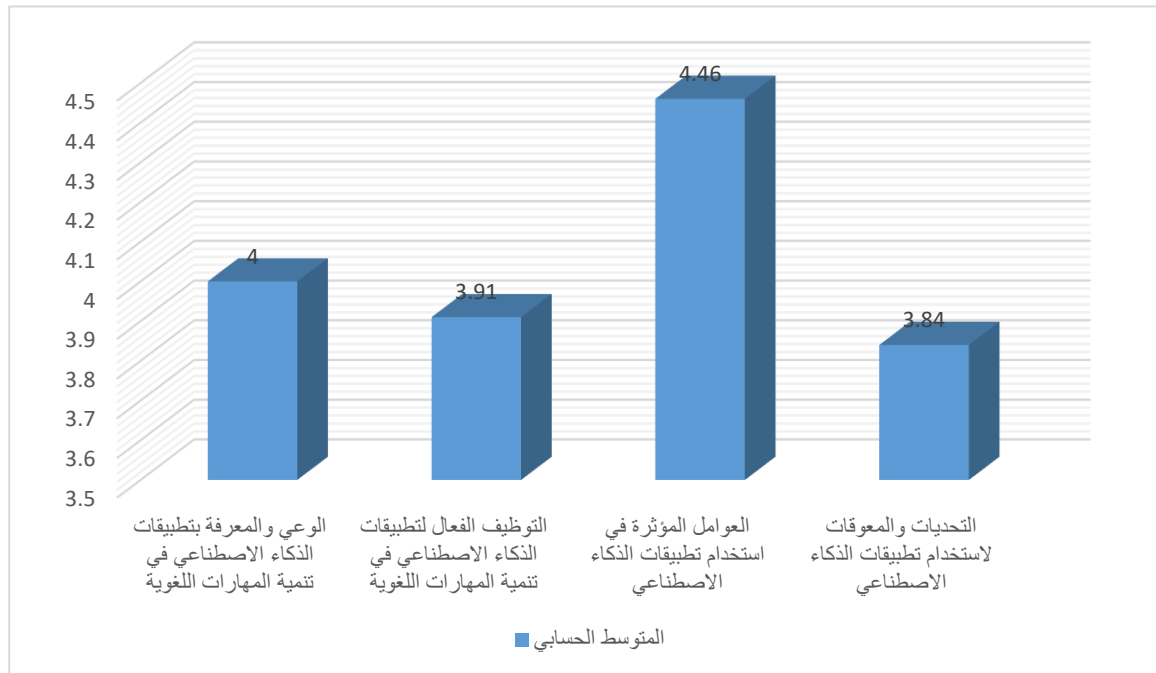
جدول (8) المتوسط الحسابي، والانحراف المعياري، ودرجة الاتجاه لمعلمي اللغة الإنكليزية نحو توظيف تطبيقات الذكاء الاصطناعي في تنمية المهارات اللغوية

المحور	عدد البنود	الترتيب	المتوسط الحسابي	الانحراف المعياري	الدرجة (الاتجاه)
المعرفة بتطبيقات الذكاء الاصطناعي في تنمية المهارات اللغوية.	7	(2)	4.00	.73	إيجابي
التوظيف الفعال لتطبيقات الذكاء الاصطناعي في تنمية المهارات اللغوية.	13	(3)	3.91	.71	إيجابي
العوامل المؤثرة في استخدام تطبيقات الذكاء الاصطناعي.	9	(1)	4.46	.57	إيجابي بدرجة مرتفعة
التحديات والمعوقات لاستخدام تطبيقات الذكاء الاصطناعي.	6	(4)	3.84	.59	إيجابي
الاستبانة.	35	–	4.06	.52	إيجابي

يظهر من الجدول (8) أن متوسط درجة اتجاهات معلمي اللغة الإنكليزية نحو توظيف تطبيقات الذكاء الاصطناعي في تنمية المهارات اللغوية تراوحت بين (3.84 – 4.00) ودرجة الاتجاه مرتفعة إيجابية للمحاور الثلاثة الآتية من الأعلى درجة للأقل (المعرفة بتطبيقات الذكاء الاصطناعي في تنمية المهارات اللغوية، التوظيف الفعال لتطبيقات الذكاء الاصطناعي في تنمية المهارات اللغوية، التحديات والمعوقات

لاستخدام تطبيقات الذكاء الاصطناعي). فيما كانت درجة الاتجاه في محور (العوامل المؤثرة في استخدام تطبيقات الذكاء الاصطناعي) بمتوسط (4.46) ودرجة إيجابية مرتفعة.

ومن هذه النتائج نجد أن أفراد العينة يدركون أهمية تطبيقات الذكاء؛ ولديهم استعداد عالي لتبني هذه التطبيقات في حال توافر الظروف المناسبة. كما تؤكد إجاباتهم إمكانية الاستفادة من هذه التطبيقات في تعليم اللغة الإنكليزية وتنمية المهارات اللغوية، فهذه التطبيقات تجعل التعلم شائعاً وتساعد على تقديم تقييم قوري للطلاب وتحديد مستواهم. بالإضافة لذلك نجد أن أفراد العينة يواجهون عدد من التحديات التربوية، والتقنية التي تعيق تبنيهم لهذه التطبيقات. والشكل الآتي يوضح متوسطات اتجاهات معلمي اللغة الإنكليزية نحو توظيف تطبيقات الذكاء الاصطناعي في تنمية المهارات اللغوية.



شكل (4) متوسطات درجة اتجاهات المعلمين أفراد عينة البحث نحو توظيف تطبيقات الذكاء الاصطناعي في تنمية المهارات اللغوية



ولتحقيق هدف البحث والإجابة بشكل مفصل عن السؤال الأساسي وهو معرفة اتجاهات معلمي اللغة الإنكليزية نحو توظيف تطبيقات الذكاء الاصطناعي في تنمية المهارات اللغوية، حسب المتوسطات الحسابية، والانحراف المعياري، وبيان درجة الموافقة أو الاتجاه لكل محور من المحاور بشكل مفصل؛ وذلك للإجابة على أسئلة البحث وعرض نتائج كل سؤال بشكل مفصل.

#### 4-2 عرض النتائج المتعلقة بالإجابة عن السؤال الأول ومناقشتها

ما مدى اتجاه معلمي اللغة الإنكليزية بتطبيقات الذكاء الاصطناعي المستخدمة في تنمية المهارات اللغوية الأربع (الاستماع، المحادثة، القراءة، الكتابة)؟

للإجابة على السؤال الأول أجري تحليل لبيانات المحور الأول من الاستبانة الخاص بالوعي ومعرفة معلمي اللغة الإنكليزية بتطبيقات الذكاء الاصطناعي في تنمية المهارات اللغوية، وحسب المتوسطات الحسابية، والانحرافات المعيارية، ودرجة الوعي لكل عبارة وللمحور ككل، ومن ثم رتبت الإجابات تنازلياً وفق المتوسط الحسابي. والجدول (9) يوضح هذه النتائج:

جدول (9) المتوسط الحسابي، والانحراف المعياري، ودرجة معرفة معلمي اللغة الإنكليزية بتطبيقات الذكاء الاصطناعي في تنمية المهارات اللغوية

رقم	عبارات المحور الأول: الوعي والمعرفة بتطبيقات الذكاء الاصطناعي في تنمية المهارات اللغوية.	الترتيب	المتوسط الحسابي	الانحراف المعياري	الدرجة (التقدير)
1	أمتلك معرفة بكيفية استخدام تطبيقات الذكاء الاصطناعي في تعزيز المهارات اللغوية لدى الطلبة.	(5)	3.88	.94	إيجابي
2	أعلم أن هناك تطبيقات تعتمد على الذكاء الاصطناعي مخصصة لتعليم اللغة الإنكليزية.	(3)	4.30	.91	إيجابي بدرجة مرتفعة

3	أستطيع التمييز بين أنواع تطبيقات الذكاء الاصطناعي المختلفة المستخدمة لتنمية المهارات.	(7)	3.46	.99	إيجابي
4	أسعى لاكتساب مهارات استخدام تطبيقات الذكاء الاصطناعي في تعزيز وتنمية المهارات اللغوية (الاستماع، والتحدث، والكتابة، والقراءة).	(1)	4.40	.95	إيجابي بدرجة مرتفعة
5	أستفيد من تطبيقات الذكاء الاصطناعي في تطوير مهاراتي المعرفية.	(2)	4.34	.89	إيجابي بدرجة مرتفعة
6	أتابع التطورات الحديثة في مجال تطبيقات الذكاء الاصطناعي التعليمية.	(4)	3.92	1.03	إيجابي
7	أمتلك المهارات التقنية اللازمة لاستخدام تطبيقات الذكاء الاصطناعي.	(6)	3.76	.98	إيجابي
	الدرجة الكلية للمحور.		4.00	.73	إيجابي

من خلال الجدول (9) الذي يتضمن المتوسطات الحسابية والانحرافات المعيارية لمحور الاتجاه نحو توظيف تطبيقات الذكاء الاصطناعي في تنمية المهارات اللغوية نجد أن (3) عبارات جاءت فيها درجة الاتجاه بتطبيقات الذكاء الاصطناعي إيجابية بدرجة مرتفعة وهي العبارات (2، 4، 5)، بينما جاءت العبارات (1، 3، 6، 7) في درجة إيجابية. وبالعودة إلى المتوسط الحسابي لكل عبارة نجد أن العبارة رقم (4) "أسعى لاكتساب مهارات استخدام تطبيقات الذكاء الاصطناعي في تعزيز وتنمية المهارات اللغوية (الاستماع، والتحدث، والكتابة، والقراءة)" حصلت على أعلى متوسط حسابي (4.40) ودرجة إيجابية مرتفعة؛ مما يعكس إدراكاً مرتفعاً لدى أفراد العينة بخصوص أهمية اكتساب مهارات استخدام تطبيقات الذكاء الاصطناعي في تنمية المهارات اللغوية، والسعي لاكتساب هذه المهارات

وبالنظر إلى العبارة (5) "أستفيد من تطبيقات الذكاء الاصطناعي في تطوير مهاراتي المعرفية" ذات الترتيب الثاني بمتوسط حسابي (4.34) ودرجة إيجابية مرتفعة؛ مما يدل على إدراك كبير من قبل المعلمين أفراد العينة بأهمية تطبيقات الذكاء الاصطناعي في تطوير مهاراتهم.

وفي المقابل، العبارة (2) "أعلم أن هناك تطبيقات تعتمد على الذكاء الاصطناعي مخصصة لتعليم اللغة الإنكليزية" حصلت على الترتيب الثالث بمتوسط حسابي (4.30) ودرجة إيجابية مرتفعة، والذي قد يكون بسبب كثرة التطبيقات المنتشرة حالياً والمستخدمه في التعلم والتعليم، والانفتاح على التكنولوجيا الحديثة. إذاً النتيجة لمعرفة معلمي اللغة الإنكليزية بتطبيقات الذكاء الاصطناعي في تنمية المهارات اللغوية تعكس درجة مرتفعة من الإدراك لدى أفراد العينة بخصوص أهمية تطبيقات الذكاء في تعليم اللغة الإنكليزية وتنمية المهارات اللغوية، واستعداد كبير للتعامل مع التقنيات الحديثة، بالإضافة للاهتمام الواضح بتطوير المهارات الشخصية والمهنية لاستخدام أدوات الذكاء، وهذا يعد مؤشراً إيجابياً على إمكانية تبني هذه التطبيقات مستقبلاً

#### 4-3 عرض النتائج المتعلقة بالإجابة عن السؤال الثاني ومناقشتها

ما التطبيقات الأكثر استخداماً من قبل معلمي اللغة الإنكليزية؟

للإجابة على السؤال الثاني أُجري تحليل لبيانات المحور الثاني من الاستبانة الخاص بالتوظيف الفعال لتطبيقات الذكاء الاصطناعي في تنمية المهارات اللغوية؛ وذلك لرصد أكثر التطبيقات استخداماً بين معلمي اللغة الإنكليزية في تنمية المهارات اللغوية، وحسبت المتوسطات الحسابية، والانحرافات المعيارية، ودرجة التوظيف لكل عبارة من عبارات المحور وللمحور ككل، وترتيب العبارات تنازلياً وفق المتوسط الحسابي. والجدول (10) يوضح هذه النتائج:

جدول (10) المتوسط الحسابي، والانحراف المعياري، والتقدير، ودرجة التوظيف لتطبيقات الذكاء الاصطناعي من قبل معلمي اللغة الإنكليزية.

رقم	عبارات المحور الثاني: التوظيف الفعال لتطبيقات الذكاء الاصطناعي في تنمية المهارات اللغوية.	الترتيب	المتوسط الحسابي	الانحراف المعياري	درجة التوظيف
8	أرى أن استخدام تطبيقات الذكاء الاصطناعي تسهم في تنمية مهارات اللغة الإنكليزية على نحو ممتع.	(1)	4.48	.81	إيجابي بدرجة مرتفعة
9	أستخدم تطبيقات الذكاء الاصطناعي في تحليل أداء الطلاب اللغوي وتحديد نقاط قوتهم وضعفهم في المهارات اللغوية (الاستماع، والتحدث، والكتابة، والقراءة).	(8)	3.56	1.20	إيجابي
10	أوظف روبوتات الدردشة الذكية في تنمية مهارة المحادثة.	(8)	3.56	1.13	إيجابي
11	أوظف تقنية الواقع الافتراضي في تقديم أمثلة واقعية لمحتوى الدرس.	(7)	3.70	1.16	إيجابي
12	أستخدم أنظمة التعلم التكيفي في التنبؤ بمستوى الطلبة وتحديد نقاط ضعفهم وقوتهم في المهارات اللغوية (الاستماع، والتحدث، والكتابة، والقراءة).	(9)	3.54	1.07	إيجابي
13	أرى أن تطبيق ELSA speak يساعد في تطوير مهارة المحادثة.	(5)	3.90	.95	إيجابي
14	أرى أن تطبيق Quillbot يساعد في تطوير مهارة الكتابة.	(10)	3.46	.89	إيجابي
15	أرى أن تطبيق Duolingo فعال في تطوير مهارة الاستماع والقراءة.	(4)	3.94	1.02	إيجابي

16	أستخدم تطبيقات الألعاب التعليمية الذكية ( word up, memrise, kahoot ) في تنمية المهارات اللغوية.	(7)	3.70	1.04	إيجابي
17	أرغب في استخدام تطبيق Quizizz لتصميم اختبارات لغوية تفاعلية.	(3)	4.24	.87	إيجابي بدرجة مرتفعة
18	أرغب في استخدام تطبيق Cognii كمساعد افتراضي في التقويم الفوري للطلبة.	(6)	3.82	.98	إيجابي
19	أرى أن تطبيقات الذكاء الاصطناعي تجعل التعلم شائناً وجاذباً.	(2)	4.44	.88	إيجابي بدرجة مرتفعة
20	أرى أن استخدام تطبيقات الذكاء الاصطناعي في التعليم يوفر فرصاً تعليمية مبتكرة لتنمية المهارات اللغوية لدى الطلبة.	(2)	4.44	.73	إيجابي بدرجة مرتفعة
	الدرجة الكلية للمحور.		3.91	.71	إيجابي

بالنظر إلى الجدول (10) الذي تضمن المتوسطات الحسابية والانحرافات المعيارية في محور التوظيف الفعال لتطبيقات الذكاء الاصطناعي في تنمية المهارات اللغوية نلاحظ أن درجة توظيف أفراد عينة البحث لتطبيقات الذكاء الاصطناعي جاءت بدرجة ايجابية ومتوسط حسابي كلي بلغ (3.91) وانحراف معياري (0.71)، وهذا يدل على إدراك إيجابي من قبل أفراد عينة البحث لفاعلية تطبيقات الذكاء الاصطناعي في تنمية المهارات اللغوية.

حصلت العبارة الأولى "أرى أن استخدام تطبيقات الذكاء الاصطناعي تسهم في تنمية مهارات اللغة الإنكليزية على نحو ممتع" على الترتيب الأول بدرجة إيجابي بدرجة مرتفعة ومتوسط (4.48)، تلتها العبارتان (19،20) (أرى أن تطبيقات الذكاء الاصطناعي تجعل التعلم شائناً وجاذباً، أرى أن استخدام تطبيقات الذكاء الاصطناعي في التعليم يوفر فرصاً تعليمية مبتكرة لتنمية المهارات اللغوية لدى الطلبة) بمتوسط (4.44)

لكل عبارة وبدرجة إيجابي بدرجة مرتفعة أيضاً؛ مما يعكس اتفاقاً قوياً بين أفراد العينة على أهمية دمج تطبيقات الذكاء الاصطناعي في تعليم اللغة وهو ما يتوافق مع التوجهات الحديثة في التربية والتعليم التي تشجع على دمج التكنولوجيا؛ لرفع النشاط والتفاعل خلال التعلم. وجاءت العبارة (17) (أرغب في استخدام تطبيق Quizizz لتصميم اختبارات لغوية تفاعلية) بمتوسط (4.24) ودرجة توظيف إيجابي بدرجة مرتفعة ؛ مما يدل على اهتمام المعلمين أفراد العينة بالاختبارات ومدى اهتمامهم بتطوير طرق تقديم الامتحان بعيداً عن الخوف والتوتر عند الطلاب؛ مما يعطي نتائج إيجابية.

كانت غالبية عبارات هذا المحور بدرجة إيجابية ومتوسطات تتراوح بين (3.46 - 3.94)، وهذه النتائج تعكس إدراك أفراد العينة لدور هذه التطبيقات في دعم تعلم اللغة كما تدل على اهتمام واضح بتوظيف تطبيقات الذكاء الاصطناعي المتنوعة مثل: Duolingo, Elsa speak وغيرها.

نلاحظ أن تطبيق quizizz جاء في المرتبة الأولى من حيث المتوسط (4.24)، وهذا يدل على اهتمام ورغبة أفراد العينة في استخدامه، ويمكن اعتباره الأكثر تفضيلاً من قبل المعلمين، وفي المرتبة الثانية حصل تطبيق Duolingo على متوسط (3.94) مما يدل على أهميته في تطوير مهارتي القراءة والاستماع من وجهة نظر المعلمين. تلاه في المرتبة الثالثة تطبيق ELSA Speak بمتوسط (3.90). تعكس المتوسطات الحسابية المرتفعة التي حصلنا عليها توجهاً نحو استخدام هذه التطبيقات أو نية لاستخدامها في التعليم حال توافرها وتوافر البنية التحتية المناسبة لتطبيقها.

من خلال ما سبق نجد أن النتائج تظهر توظيف معلمي اللغة الإنكليزية لتطبيقات الذكاء الاصطناعي في تنمية المهارات اللغوية بدرجة إيجابية وأن أكثر التطبيقات تفضيلاً هي Quizizz, Duolingo, ELSA Speak.

#### 4-4 عرض النتائج المتعلقة بالإجابة عن السؤال الثالث ومناقشتها

ما العوامل التي تؤثر في تبني معلمي اللغة الإنكليزية لتطبيقات الذكاء الاصطناعي؟

للإجابة على السؤال الثالث أُجري تحليل لبيانات المحور الثالث من الاستبانة الخاص بالعوامل المؤثرة في استخدام تطبيقات الذكاء الاصطناعي، وحسبت المتوسطات الحسابية، والانحرافات المعيارية، ودرجة كل عبارة وللمحور ككل، وترتيب العبارات تنازلياً وفق المتوسط الحسابي. وفيما يلي توضيح هذه النتائج:

**جدول (11) المتوسط الحسابي، والانحراف المعياري، والدرجة لمحور العوامل المؤثرة في استخدام تطبيقات الذكاء الاصطناعي من قبل المعلمين**

رقم	عبارات المحور الثالث: العوامل المؤثرة في استخدام تطبيقات الذكاء الاصطناعي	الترتيب	المتوسط الحسابي	الانحراف المعياري	الدرجة
21	أعتقد أن وجود الخبرة الكافية للتعامل مع تطبيقات الذكاء الاصطناعي من قبل المعلمين أمرٌ ضروري.	(2)	4.56	.73	إيجابي بدرجة مرتفعة
22	أرى أن توفر البنية التحتية التقنية يعد عاملاً مؤثراً في استخدامي لهذه التطبيقات.	(1)	4.58	.73	إيجابي بدرجة مرتفعة
23	أحتاج تدريب متخصص لأتمكن من توظيف تطبيقات الذكاء الاصطناعي في التعليم.	(7)	4.28	.93	إيجابي بدرجة مرتفعة
24	أعتقد أن الدورات التدريبية لها دور كبيراً في تشجيعي على استخدام تطبيقات الذكاء الاصطناعي.	(6)	4.36	.90	إيجابي بدرجة مرتفعة
25	أرى أن الدعم الإداري والتربوي يعزز من استخدامي لتطبيقات الذكاء الاصطناعي.	(3)	4.50	.74	إيجابي بدرجة مرتفعة
26	أحتاج إلى دعم إداري لتبني تقنيات الذكاء الاصطناعي في تنمية المهارات اللغوية.	(3)	4.50	.65	إيجابي بدرجة مرتفعة

27	أعتقد أن توظيف تطبيقات الذكاء الاصطناعي يؤثر بشكل إيجابي في تعليم اللغة.	(5)	4.40	.83	إيجابي بدرجة مرتفعة
28	أرغب في توظيف تطبيقات الذكاء الاصطناعي سهلة الاستخدام.	(3)	4.50	.76	إيجابي بدرجة مرتفعة
29	أعتقد أن وجود نماذج ناجحة من زملاء يستخدمون تطبيقات الذكاء الاصطناعي يشجعني على توظيفه.	(4)	4.46	.73	إيجابي بدرجة مرتفعة
	الدرجة الكلية للمحور		4.46	.57	إيجابي بدرجة مرتفعة

من خلال الجدول (11) نجد أن متوسطات درجات العبارات المتعلقة بمحور العوامل المؤثرة في استخدام تطبيقات الذكاء الاصطناعي كانت إيجابية بدرجة مرتفعة، والمتوسط الحسابي للمحور ككل بلغ (4.46)، وبانحراف معياري (0.57). وهذا يشير إلى أن جميع أفراد العينة تتفق اتفاقاً كبيراً حول أهمية العوامل المذكورة وتأثيرها على استخدام تطبيقات الذكاء الاصطناعي في تنمية المهارات اللغوية.

جاءت العبارة (22) (أرى أن توفر البنية التحتية التقنية يعد عاملاً مؤثراً في استخدامي لهذه التطبيقات) في المرتبة الأولى بمتوسط (4.58)، تبعتها العبارة (21) (أعتقد أن وجود الخبرة الكافية للتعامل مع تطبيقات الذكاء الاصطناعي من قبل المعلمين أمرٌ ضروري) بمتوسط (4.56)، وهذا يعكس الوعي من قبل المعلمين أفراد العينة بأهمية البنية التحتية والكفاءة والخبرة في التعامل مع هذه التطبيقات بفاعلية.

تلتها العبارات (28,26,25) (أرى أن الدعم الإداري والتربوي يعزز من استخدامي لتطبيقات الذكاء الاصطناعي، أحتاج إلى دعم إداري لتبني تقنيات الذكاء الاصطناعي في تنمية المهارات اللغوية، أرغب في توظيف تطبيقات الذكاء الاصطناعي سهلة الاستخدام) بمتوسط حسابي (4.50). وهو ما يعكس أهمية



البيئة المؤسسية وما تقدمه من دعم لموظفيها في تبني هذه التطبيقات والاعتماد عليها، كما أن الاستخدام السهل يساعد كثيراً في استخدام التطبيقات.

في حين جاءت العبارة (23) (أحتاج تدريب متخصص لأتمكن من توظيف تطبيقات الذكاء الاصطناعي في التعليم) بأقل متوسط (4.28)، وعلى الرغم من أن الدرجة مازالت مرتفعة جداً إلا أن انخفاض المتوسط مقارنة بباقي العبارات يدل على أن بعض أفراد العينة إما لديهم قلة وعي بالحاجة للتدريب المتخصص والتطور المستمر، أو أنهم لا يدركون أهمية التدريب التخصصي؛ ولذلك يجب الاهتمام بالتوعية المستمرة بأهمية التطوير والتدريب المهني المستمر في مجال استخدام تطبيقات الذكاء الاصطناعي في تعليم اللغة.

من خلال ما ورد في عبارات المحور ككل يمكن إجمال العوامل المؤثرة في استخدام تطبيقات الذكاء الاصطناعي والمتوزعة على عدة جوانب أبرزها البنية التحتية التي تعكس الجانب التقني، والخبرة التدريبية التي تمثل الجانب المهني، وأخيراً الدعم الإداري والتربوي الذي يمثل الجانب المؤسسي، ولذلك يجب تسليط الضوء على هذه الجوانب وأخذها بعين الاعتبار عند العمل على تبني واستخدام هذه التطبيقات في تنمية المهارات اللغوية؛ للحصول على الهدف المرجو منها.

إذاً النتيجة تظهر أن العوامل التقنية، والمؤسسية، والمهنية لها تأثير كبير في استخدام تطبيقات الذكاء الاصطناعي وجاءت إيجابية بدرجة مرتفعة؛ مما يدل على أهميتها والإدراك الكبير من قبل المعلمين أفراد العينة لأهمية هذه العوامل في تعزيز تبني هذه التطبيقات.

#### 4-5 عرض النتائج المتعلقة بالإجابة عن السؤال الرابع ومناقشتها

ما التحديات التي تواجه معلمي اللغة الإنكليزية في استخدام تطبيقات الذكاء الاصطناعي؟

للإجابة على السؤال الرابع، أُجري تحليل لبيانات المحور الرابع من الاستبانة الخاص بالتحديات والمعوقات لاستخدام تطبيقات الذكاء الاصطناعي، وحسبت المتوسطات الحسابية، والانحرافات المعيارية،

ودرجة الوعي لكل عبارة وللمحور ككل، وترتيب العبارات تنازلياً وفق المتوسط الحسابي. وفيما يلي توضيح هذه النتائج:

جدول (12) المتوسط الحسابي والانحراف المعياري والتقدير لمحور التحديات والمعوقات لاستخدام تطبيقات الذكاء الاصطناعي من قبل المعلمين

رقم	عبارات المحور الرابع: التحديات والمعوقات لاستخدام تطبيقات الذكاء الاصطناعي	الترتيب	المتوسط الحسابي	الانحراف المعياري	الدرجة
30	أرى أن نقص برامج التدريب تؤثر في توظيف هذه التطبيقات في التعليم.	(1)	4.36	.85	إيجابي بدرجة مرتفعة
31	أعتقد أن الوقت المخصص لتعليم اللغة الإنكليزية غير كافٍ لتوظيف تطبيقات الذكاء الاصطناعي في التعليم.	(2)	4.26	.94	إيجابي بدرجة مرتفعة
32	أرى أن التوسع في استخدام الذكاء الاصطناعي في التعليم يطرح تحديات تربوية.	(3)	3.96	.90	إيجابي
33	أعتقد أن توظيف تطبيقات الذكاء الاصطناعي سيأخذ دور المعلم.	(6)	2.70	1.22	محايد
34	أواجه تحديات تقنية عند استخدام تطبيقات الذكاء الاصطناعي.	(5)	3.84	.98	إيجابي
35	أعتقد أن استخدام الذكاء الاصطناعي يتطلب مستوى عالٍ من الكفاءة التكنولوجية لدى المعلم.	(4)	3.92	.97	إيجابي
	الدرجة الكلية للمحور		3.84	.59	إيجابي

نلاحظ من الجدول (12) أن إدراك أفراد العينة للتحديات والمعوقات في استخدام تطبيقات الذكاء الاصطناعي إيجابي مرتفع حيث بلغ المتوسط الحسابي الكلي للمحور (3.84) بانحراف معياري (0.59).

جاءت العبارة (30) (أرى أن نقص برامج التدريب تؤثر في توظيف هذه التطبيقات في التعليم) في المرتبة الأولى من حيث المتوسط الحسابي (4.36) ودرجة إيجابية بدرجة مرتفعة، مما يدل على أن من أبرز ما يعوق توظيف هذه التطبيقات بفعالية غياب فرص التدريب المنظم والدورات التخصصية التي تساعد المعلمين في اكتساب المهارات الضرورية لاستخدام هذه التطبيقات. تتبعها العبارة (31) (أعتقد أن الوقت المخصص لتعليم اللغة الإنكليزية غير كافٍ لتوظيف تطبيقات الذكاء الاصطناعي في التعليم) بمتوسط حسابي (4.26) ويعكس هذا الأمر ضيق الوقت المخصص لتعليم اللغة الإنكليزية مما يعطي فكرة عن إما عدم كفاية الحصص الدراسية المخصصة للمادة أو ضغط المناهج؛ وبالتالي لا يمكن تضمين تطبيقات الذكاء الاصطناعي بشكل عملي.

بالإضافة إلى ذلك أبرزت النتائج وجود معوقات تربوية ومهنية مثل التحديات التربوية الخاصة بالتوسع في استخدام تطبيقات الذكاء الاصطناعي (أرى أن التوسع في استخدام الذكاء الاصطناعي في التعليم يطرح تحديات تربوية) بمتوسط (3.96)، وضرورة توفر كفاءة تكنولوجية مرتفعة لدى المعلمين (أعتقد أن استخدام الذكاء الاصطناعي يتطلب مستوى عالٍ من الكفاءة التكنولوجية لدى المعلم) بمتوسط (3.92). كما أن التحديات التقنية تشكل عائقاً (أواجه تحديات تقنية عند استخدام تطبيقات الذكاء الاصطناعي) بمتوسط (3.84) ودرجة إيجابية. وهذا يعطي مؤشراً على ضرورة توفير بيئة تعليمية تتوفر فيها الجاهزية المعرفية والتقنية؛ لضمان الاستخدام الفعال للتطبيقات.

أما أقل العبارات متوسطاً كانت العبارة (33) (أعتقد أن توظيف تطبيقات الذكاء الاصطناعي سيأخذ دور المعلم) بمتوسط حسابي (2.70) ودرجة اتجاه محايد، مما يدل على أن هذا التخوف لم يعد عائقاً في الوقت الراهن، وأن المعلمين يدركون دورهم وأهميته في العملية التعليمية وأن تطبيقات الذكاء الاصطناعي هي أداة مساعدة لهم.

مما سبق نجد أن أبرز التحديات التي تعيق توظيف تطبيقات الذكاء الاصطناعي في تنمية المهارات اللغوية تتمثل في نقص التدريب، وعدم وجود الوقت الكافي في الحصص الدراسية، بالإضافة إلى الحاجة إلى تأهيل المعلمين ورفع كفاءتهم التقنية. وعلى الرغم من بعض المخاوف بشأن إلغاء دور المعلم إلا إنها

لا تشكل عائقاً مقارنةً بالتحديات التقنية والتربوية؛ لذا يجب العمل على توفير بنية تحتية تدريبية وتقنية وتقديم الدعم المناسب؛ لتفعيل استخدام الذكاء الاصطناعي في التعليم بفاعلية.

#### 4-6 عرض النتائج المتعلقة بفرضيات البحث

- الفرضية الأولى: توجد فروق ذات دلالة إحصائية عند مستوى دلالة ( $a \geq 0.05$ ) بين متوسط درجة اتجاهات معلمي اللغة الإنكليزية نحو توظيف تطبيقات الذكاء الاصطناعي في تنمية المهارات اللغوية تعزى لمتغير الجنس.

للتحقق من صحة الفرضية الأولى حسبت المتوسطات الحسابية والانحرافات المعيارية لاتجاهات أفراد العينة نحو توظيف تطبيقات الذكاء الاصطناعي في تنمية المهارات اللغوية، ومن ثم استخدمت اختبار (T) للعينات المستقلة لحساب دلالة الفروق بين اتجاهات المعلمين تبعاً لمتغير الجنس. والجدول الآتي يوضح ذلك:

جدول (13) نتيجة اختبار (T) للعينات المستقلة لاتجاهات أفراد العينة نحو توظيف تطبيقات الذكاء الاصطناعي في تنمية المهارات اللغوية التي تعزى لمتغير الجنس

المحور	الجنس	حجم العينة	المتوسط الحسابي	الانحراف المعياري	قيمة t	درجة الحرية	مستوى الدلالة	الاستدلال
المعرفة بتطبيقات الذكاء الاصطناعي في تنمية المهارات اللغوية.	ذكر	8	28.13	5.67	.039	48	.969	غير دال إحصائياً
	أنثى	42	28.05	5.06				
	ذكر	8	51.00	8.83	.072	48	.943	

التوظيف الفعال لتطبيقات الذكاء الاصطناعي في تنمية المهارات اللغوية.	أنثى	42	50.74	9.47			غير دال إحصائياً
العوامل المؤثرة في استخدام تطبيقات الذكاء الاصطناعي.	ذكر	8	39.75	3.69	233	48	غير دال إحصائياً
	أنثى	42	40.21	5.37			
التحديات والمعوقات لاستخدام تطبيقات الذكاء الاصطناعي.	ذكر	8	20.75	2.60	2.065	48	دال إحصائياً.
	أنثى	42	23.48	3.54			
الدرجة الكلية	ذكر	8	139.63	15.27	400	48	غير دال إحصائياً
	أنثى	42	142.48	18.95			

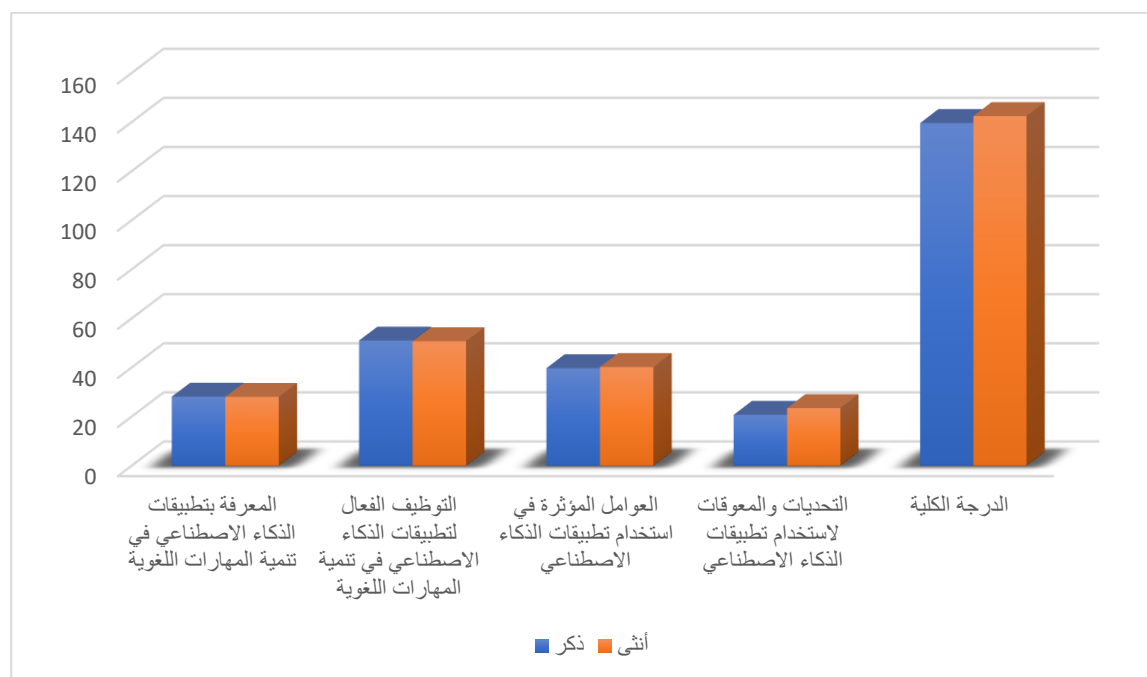
نلاحظ من الجدول (13) أن المتوسطات الحسابية للمعلمين الذكور تراوحت بين (20.75 – 51.00) للمحاور الأربعة ومتوسط درجاتهم الكلي (139.63)، وهي أقل من المتوسطات الحسابية لدرجات المعلمات الإناث والتي تراوحت بين (23.48 – 50.74) ومتوسط درجات المحاور ككل (142.48). وجميع محاور الاستبانة باستثناء المحور الرابع (محور التحديات والمعوقات) لم تظهر فروقاً ذات دلالة إحصائية بين الذكور والإناث، فقد تجاوزت قيم مستوى الدلالة لهذه المحاور مستوى الدلالة (0.05). ومنه نرى أن اتجاهات المعلمين والمعلمات نحو المعرفة بتطبيقات الذكاء الاصطناعي، والتوظيف الفعال لها، والعوامل المؤثرة في استخدامها كانت بنتائج مقاربة بغض النظر عن الجنس. ولكن محور التحديات والمعوقات أظهر فروق ذات دلالة إحصائية عند مستوى الدلالة (0.044) وهو أصغر من مستوى الدلالة المعتمد (0.05). وكانت الفروق لصالح الإناث حيث بلغ المتوسط الحسابي للإناث (23.48) بينما للذكور (20.75).

ويمكن تفسير ذلك الفرق بالإدراك المرتفع لدى الإناث فيما يتعلق باستخدام تطبيقات الذكاء والذي ينبع من الاهتمام بالتفاصيل، أو أن الإناث استخدموا تطبيقات أكثر وتوضحت لديهم التحديات بشكل عملي، ويمكن أن يكون السبب أن أسئلة المحور عبرت عن واقع الإناث أكثر.

وهنا نجد أن النتائج تشير إلى أن متغير الجنس لا يؤثر تأثيراً محورياً في اتجاهات معلمي اللغة الإنكليزية نحو توظيف تطبيقات الذكاء الاصطناعي، باستثناء التحديات والمعوقات التي قد تواجههم، حيث إن جميع المحاور كانت غير دالة إحصائياً ما عدا محور التحديات والمعوقات، وهذا يدل على تقارب الاتجاهات بين الجنسين مع وجود بعض الاختلافات في إدراك التحديات والذي يستوجب تقديم الدعم حسب احتياجات كل منهم.

وعليه لا تقبل الفرضية توجد فروق ذات دلالة إحصائية عند مستوى دلالة ( $a \geq 0.05$ ) بين متوسط درجة اتجاهات معلمي اللغة الإنكليزية نحو توظيف تطبيقات الذكاء الاصطناعي في تنمية المهارات اللغوية تعزى لمتغير الجنس.

والشكل الآتي يوضح متوسط درجات اتجاهات أفراد العينة نحو توظيف تطبيقات الذكاء الاصطناعي في تنمية المهارات اللغوية التي تعزى لمتغير الجنس:



شكل (5) درجات اتجاهات أفراد العينة نحو توظيف تطبيقات الذكاء الاصطناعي في تنمية المهارات اللغوية التي تعزى لمتغير الجنس

- الفرضية الثانية: توجد فروق ذات دلالة إحصائية عند مستوى دلالة (  $a \geq 0.05$  )

بين متوسط درجة اتجاهات معلمي اللغة الإنكليزية نحو توظيف تطبيقات الذكاء الاصطناعي في تنمية المهارات اللغوية تعزى لمتغير المؤهل العلمي.

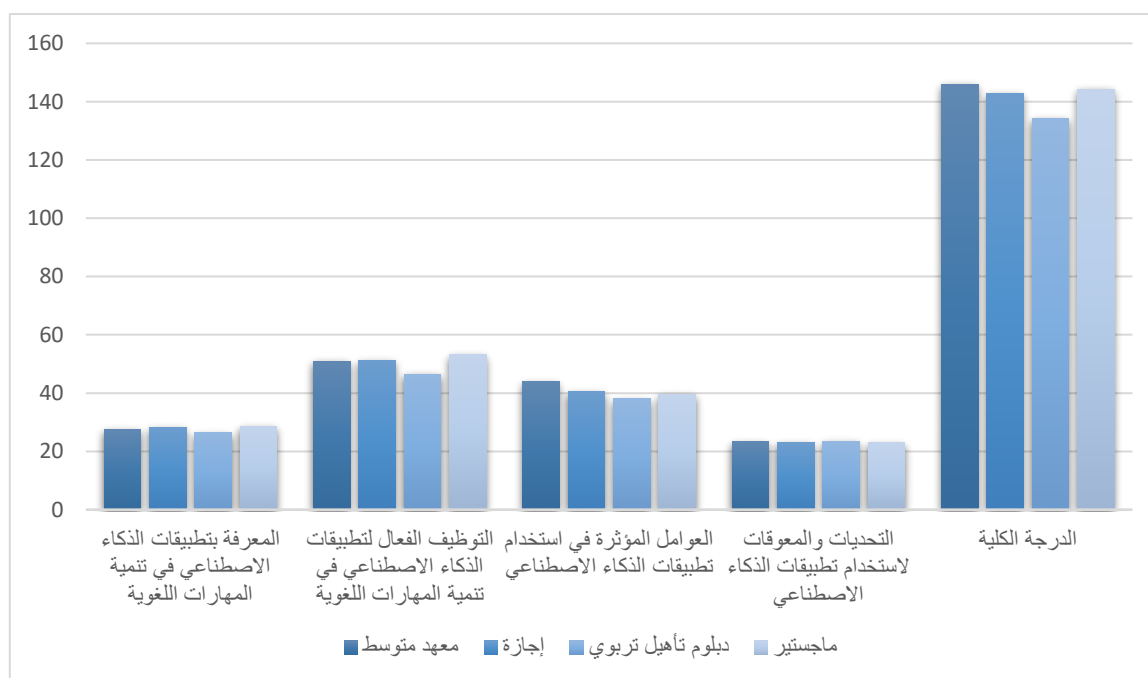
للتحقق من صحة الفرضية وزعنا المعلمين على خمس فئات (معهد متوسط، إجازة، دبلوم تأهيل تربوي، ماجستير، دكتوراه). ولكن من خلال الاستبانة لم نجد أي فرد من أفراد العينة من حملة شهادة الدكتوراه ولذلك بقي لدينا أربع فئات، ثم حسبنا المتوسطات الحسابية والانحرافات المعيارية لدرجات اتجاههم نحو توظيف تطبيقات الذكاء الاصطناعي في تنمية المهارات اللغوية، والجدول (14) والشكل (6) الآتيان يوضحان ذلك:

جدول (14) المتوسطات الحسابية والانحرافات المعيارية لاتجاهات المعلمين نحو توظيف تطبيقات

الذكاء الاصطناعي في تنمية المهارات اللغوية تبعاً لمتغير المؤهل العلمي

المحور	المؤهل العلمي	العدد	المتوسط الحسابي	الانحراف المعياري
المعرفة بتطبيقات الذكاء الاصطناعي في تنمية المهارات اللغوية.	معهد متوسط	3	27.67	6.51
	إجازة	30	28.37	3.69
	دبلوم تأهيل تربوي	8	26.38	8.31
	ماجستير	9	28.67	5.94
التوظيف الفعال لتطبيقات الذكاء الاصطناعي في تنمية المهارات اللغوية.	معهد متوسط	3	51.00	12.29
	إجازة	30	51.17	7.44
	دبلوم تأهيل تربوي	8	46.50	15.87
	ماجستير	9	53.22	6.63
العوامل المؤثرة في استخدام تطبيقات الذكاء الاصطناعي.	معهد متوسط	3	44.00	1.73
	إجازة	30	40.50	3.84

9.10	38.00	8	دبلوم تأهيل تربوي	التحديات والمعوقات لاستخدام تطبيقات الذكاء الاصطناعي.
4.69	39.56	9	ماجستير	
2.52	23.33	3	معهد متوسط	
3.47	22.93	30	إجازة	
3.70	23.50	8	دبلوم تأهيل تربوي	
4.34	22.89	9	ماجستير	الدرجة الكلية
22.61	146.00	3	معهد متوسط	
13.60	142.97	30	إجازة	
31.92	134.38	8	دبلوم تأهيل تربوي	
16.96	144.33	9	ماجستير	



شكل (6) المتوسطات الحسابية والانحرافات المعيارية لاتجاهات المعلمين نحو توظيف تطبيقات الذكاء الاصطناعي في تنمية المهارات اللغوية تبعاً لمتغير المؤهل العلمي

من الجدول (14) والشكل (6) نلاحظ وجود فروق ظاهرية بين متوسطات اتجاهات المعلمين نحو توظيف تطبيقات الذكاء الاصطناعي في تنمية المهارات اللغوية على الدرجة الكلية للاستبانة ومحاورها



الأربعة تعزى لمتغير المؤهل العلمي، وللتحقق من أن هذه الفروق دالة إحصائياً طُبِق اختبار تحليل التباين الأحادي (one way ANOVA). والجدول (15) يوضح النتائج لهذا التحليل:

جدول (15) نتائج تحليل التباين الأحادي لمتوسطات أفراد عينة البحث اتجاه توظيف تطبيقات الذكاء الاصطناعي في تنمية المهارات اللغوية تبعاً لمتغير المؤهل العلمي

المحور	مصدر التباين	مجموع المربعات	درجة الحرية	متوسط المربعات	قيمة F	مستوى الدلالة	القرار
المعرفة بتطبيقات الذكاء الاصطناعي في تنمية المهارات اللغوية.	بين المجموعات	29.31	3	9.77	.361	.782	غير دال إحصائياً
	داخل المجموعات	1245.51	46	27.08			
	كلي	1274.82	49				
التوظيف الفعال لتطبيقات الذكاء الاصطناعي في تنمية المهارات اللغوية.	بين المجموعات	204.86	3	68.29	.781	.511	غير دال إحصائياً
	داخل المجموعات	4021.72	46	87.43			
	كلي	4226.58	49				
العوامل المؤثرة في استخدام تطبيقات الذكاء الاصطناعي.	بين المجموعات	88.30	3	29.43	1.138	.344	غير دال إحصائياً
	داخل المجموعات	1189.72	46	25.86			
	كلي	1278.02	49				
	بين المجموعات	2.50	3	.833	.063	.979	غير دال

التحديات والمعوقات لاستخدام تطبيقات الذكاء الاصطناعي.	داخل المجموعات	609.42	46	12.25			إحصائياً
	كلي	611.92	49				
الدرجة الكلية	بين المجموعات	590.14	3	196.71	.572	.636	غير دال إحصائياً
	داخل المجموعات	15814.84	46	343.80			
	كلي	16404.98	49				

تظهر النتائج في الجدول (15) أن جميع القيم الإحصائية الخاصة بالمحاور تراوحت بين (0.344 - 0.979) وهي أكبر من مستوى الدلالة (0.05)، كما أن مستوى الدلالة للاستبانة ككل (0.636) أيضاً أكبر من مستوى الدلالة (0.05)، وتبين عدم وجود فروق ذات دلالة إحصائية لجميع المحاور والدرجة الكلية. وهذا يدل أن متغير المؤهل العلمي لا يؤثر في اتجاهات المعلمين نحو توظيف تطبيقات الذكاء الاصطناعي، ويمكن تفسير ذلك بوجود وعي وإدراك عام بين المعلمين لأهمية تطبيقات الذكاء الاصطناعي، فالمعلومات حول تطبيقات الذكاء الاصطناعي أصبحت متاحة للجميع في ظل التطور التكنولوجي الحديث، كما أن معلمي عينة البحث يعملون في مدارس خاصة، والفروق في الخلفية التعليمية بينهم قد لا تشكل اختلافاً في الاتجاهات التعليمية؛ ربما لوجود توحيد في أساليب العمل، أو وجود تدريب مهني لهم للتعامل مع التكنولوجيا الحديثة فهم ينتمون لبيئة موحدة. أي لا يوجد أثر للشهادة العلمية الأعلى، فكل المعلمين أفراد العينة لديهم إدراك جيد للتطبيقات.

وبناء على نتيجة عدم وجود فروق ذات دلالة إحصائية عند مستوى الدلالة (0.05)، ترفض الفرضية التي تقول توجد فروق ذات دلالة إحصائية عند مستوى دلالة ( $\alpha \geq 0.05$ ) بين متوسط درجة اتجاهات معلمي اللغة الإنكليزية نحو توظيف تطبيقات الذكاء الاصطناعي في تنمية المهارات اللغوية تعزى لمتغير المؤهل العلمي. أي لا توجد فروق ذات دلالة إحصائية بين اتجاهات المعلمين تعزى للمؤهل العلمي.

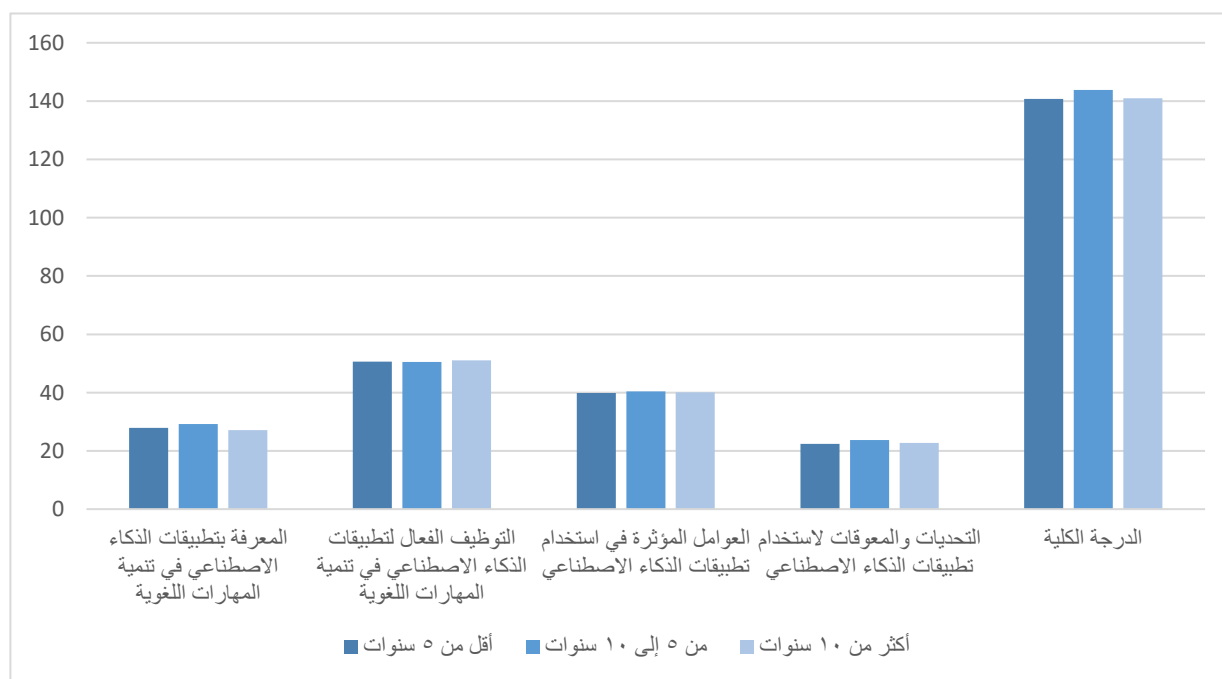
- الفرضية الثالثة: توجد فروق ذات دلالة إحصائية عند مستوى دلالة ( $a \geq 0.05$ ) بين متوسط درجة اتجاهات معلمي اللغة الإنكليزية نحو توظيف تطبيقات الذكاء الاصطناعي في تنمية المهارات اللغوية تعزى لمتغير سنوات الخبرة.

للتحقق من صحة الفرضية وزعنا المعلمين إلى ثلاث فئات (أقل من 5 سنوات، من 5 سنوات إلى 10 سنوات، أكثر من 10 سنوات)، ثم حسبنا المتوسطات الحسابية والانحرافات المعيارية لدرجات اتجاههم نحو توظيف تطبيقات الذكاء الاصطناعي في تنمية المهارات اللغوية. والجدول (16) والشكل (7) الآتيان يوضحان ذلك:

جدول (16) المتوسطات والانحرافات المعيارية لاتجاهات المعلمين نحو توظيف تطبيقات الذكاء الاصطناعي في تنمية المهارات اللغوية تبعاً لمتغير سنوات الخبرة

المحور	سنوات الخبرة	العدد	المتوسط الحسابي	الانحراف المعياري
المعرفة بتطبيقات الذكاء الاصطناعي في تنمية المهارات اللغوية.	أقل من 5 سنوات	8	27.88	2.64
	من 5 إلى 10 سنوات	19	29.21	5.69
	أكثر من 10 سنوات	23	27.17	5.21
التوظيف الفعال لتطبيقات الذكاء الاصطناعي في تنمية المهارات اللغوية.	أقل من 5 سنوات	8	50.63	7.95
	من 5 إلى 10 سنوات	19	50.53	11.62
	أكثر من 10 سنوات	23	51.04	7.84
العوامل المؤثرة في استخدام تطبيقات الذكاء الاصطناعي.	أقل من 5 سنوات	8	39.88	4.64
	من 5 إلى 10 سنوات	19	40.37	6.34
	أكثر من 10 سنوات	23	40.04	4.27

1.60	22.38	8	أقل من 5 سنوات	التحديات والمعوقات لاستخدام تطبيقات الذكاء الاصطناعي.
4.21	23.74	19	من 5 إلى 10 سنوات	
3.43	22.70	23	أكثر من 10 سنوات	
12.25	140.75	8	أقل من 5 سنوات	الدرجة الكلية
22.60	143.84	19	من 5 إلى 10 سنوات	
16.60	140.96	23	أكثر من 10 سنوات	



شكل (7) المتوسطات والانحرافات المعيارية لاتجاهات المعلمين نحو توظيف تطبيقات الذكاء الاصطناعي في تنمية المهارات اللغوية تبعاً لمتغير سنوات الخبرة

من الجدول (16) والشكل (7) نلاحظ وجود فروق ظاهرية بين متوسطات اتجاهات المعلمين نحو  
توظيف تطبيقات الذكاء الاصطناعي في تنمية المهارات اللغوية على الدرجة الكلية للاستبانة ومحاورها  
الأربعة تعزى لمتغير سنوات الخبرة، وللتحقق من أن هذه الفروق دالة إحصائياً طبق اختبار تحليل التباين  
الأحادي (one way ANOVA). والجدول (17) يوضح النتائج لهذا التحليل:

جدول (17) نتائج تحليل التباين الأحادي لمتوسطات أفراد عينة البحث اتجاه توظيف تطبيقات الذكاء الاصطناعي في  
تنمية المهارات اللغوية تبعاً لمتغير المؤهل العلمي

المحور	مصدر التباين	مجموع المربعات	درجة الحرية	متوسط المربعات	قيمة F	مستوى الدلالة	القرار
المعرفة بتطبيقات الذكاء الاصطناعي في تنمية المهارات اللغوية.	بين المجموعات	43.48	2	21.74	.830	.442	غير دال إحصائياً
	داخل المجموعات	1231.34	47	26.20			
	كلي	1274.82	49				
التوظيف الفعال لتطبيقات الذكاء الاصطناعي في تنمية المهارات اللغوية.	بين المجموعات	3.012	2	1.51	.017	.983	غير دال إحصائياً
	داخل المجموعات	4223.57	47	89.86			
	كلي	4226.58	49				
العوامل المؤثرة في استخدام تطبيقات الذكاء الاصطناعي.	بين المجموعات	1.767	2	.884	.033	.968	غير دال إحصائياً
	داخل المجموعات	1276.25	47	27.15			
	كلي	1278.02	49				

التحديات والمعوقات لاستخدام تطبيقات الذكاء الاصطناعي.	بين المجموعات	15.49	2	7.75	.610	.547	غير دال إحصائياً
	داخل المجموعات	596.43	47	12.69			
	كلي	611.92	49				
الدرجة الكلية	بين المجموعات	101.99	2	50.99	.147	.864	غير دال إحصائياً
	داخل المجموعات	16302.98	47	346.87			
	كلي	16404.97	49				

تظهر نتائج الجدول (17) أن جميع قيم مستوى الدلالة للمحاور الأربعة بلغت بين (-0.442- 0.983) وقيمة مستوى الدلالة للاستبانة ككل (0.864) وجميعها أكبر من مستوى الدلالة (0.05). مما يدل على عدم وجود فروق ذات دلالة إحصائية في أي محور من المحاور أو الدرجة الكلية بين المعلمين تبعاً لمتغير سنوات الخبرة. وهذا يشير إلى أن اتجاهات المعلمين متقاربة لجميع المحاور بغض النظر عن سنوات خبرتهم، يمكن تفسير ذلك بانتشار المعرفة بتطبيقات الذكاء الاصطناعي التي أصبحت متوفرة ومتاحة للجميع عبر الانترنت مما يقلل الفروق بين المعلمين باختلاف سنوات خبرتهم، كما يمكن أن تكون المدارس الخاصة قد وفرت للمعلمين تدريبات تطوير مهني، فضلاً عن أن تطبيقات الذكاء الاصطناعي حديثة نسبياً، ما يشير إلى أن معظم المعلمين يتعاملون معها أو لديهم معرفة بها بغض النظر عن سنوات الخبرة.

وبناء على النتائج التي أظهرت عدم وجود فروق ذات دلالة إحصائية في جميع المحاور والاستبانة ككل تبعاً لمتغير سنوات الخبرة فلا تقبل الفرضية التي تنص على "توجد فروق ذات دلالة إحصائية عند مستوى دلالة ( $\alpha \geq 0.05$ ) بين متوسط درجة اتجاهات معلمي اللغة الإنكليزية نحو توظيف تطبيقات الذكاء الاصطناعي في تنمية المهارات اللغوية تعزى لمتغير سنوات الخبرة" أي لا توجد فروق ذات دلالة إحصائية بين اتجاهات المعلمين تعزى لسنوات الخبرة.

#### 7-4 ملخص النتائج

- توصل البحث إلى أن الاتجاهات بشكل عام لدى معلمي اللغة الإنكليزية نحو توظيف تطبيقات الذكاء الاصطناعي في تنمية المهارات اللغوية كانت إيجابية ومرتفعة.
- معرفة معلمي اللغة الإنكليزية بتطبيقات الذكاء الاصطناعي جاءت بدرجة مرتفعة، حيث بينت النتائج الإدراك الكبير بأهمية هذه التطبيقات والرغبة في استخدامها في تنمية المهارات اللغوية للطلاب.
- توظيف تطبيقات الذكاء الاصطناعي جاء بدرجة مرتفعة، وأكثر التطبيقات تفضيلاً لدى المعلمين كان تطبيق الاختبارات التفاعلية (Quizizz)، يليه تطبيق تطوير مهارتي الاستماع والقراءة (Duolingo)، ومن ثم تطبيق تحسين المحادثة (ELSA Speak).
- العوامل المؤثرة في استخدام تطبيقات الذكاء الاصطناعي كانت بدرجة مرتفعة جداً، وتوزعت هذه العوامل إلى عوامل تقنية، ومهنية، ومؤسسية.
- تمحورت التحديات في نقص برامج التدريب، وضيق الوقت المخصص للحصص الدراسية، وتحديات تقنية.
- لا توجد فروق ذات دلالة إحصائية عند مستوى دلالة ( $\alpha \geq 0.05$ ) بين متوسط درجة اتجاهات معلمي اللغة الإنكليزية نحو توظيف تطبيقات الذكاء الاصطناعي في تنمية المهارات اللغوية تعزى لمتغير (الجنس، والمؤهل العلمي، وسنوات الخبرة). مما يدل على أن الاتجاه نحو توظيف تطبيقات الذكاء الاصطناعي في تنمية المهارات اللغوية لا يتأثر بمتغير الجنس، أو المؤهل العلمي، أو سنوات الخبرة، بل يعكس الإدراك المشترك بين المعلمين بهذه التطبيقات

#### 8-4 التوصيات والمقترحات

- توفير برامج تدريبية تخصصية للمعلمين لرفع كفاءتهم في استخدام تطبيقات الذكاء الاصطناعي، والتركيز على توظيفها في تنمية المهارات اللغوية.
- تطوير البنية التحتية التقنية في المدارس وذلك بتوفير الأجهزة الحديثة، واتصال انترنت قوي، والدعم الفني الدائم.
- إقامة دورات تدريبية وتقديم الدعم الإداري والتربوي للمعلمين، من خلال تقديم الحوافز والتسهيلات لتشجيعهم على تبني هذه التطبيقات.
- دمج تطبيقات الذكاء الاصطناعي في المناهج التعليمية؛ لتصبح جزءاً منه مما يساهم في تنمية المهارات اللغوية بشكل تفاعلي ومنهجي.
- إعداد خطط دراسية مرنة توفر الوقت الكافي للمعلم لتوظيف التطبيقات من خلال اعتماد الاستراتيجيات التعليمية التي توظف التكنولوجيا بما يخدم المحتوى التعليمي.
- إجراء دراسة مقارنة بين اتجاهات معلمي اللغة الإنكليزية في المدارس الحكومية والخاصة نحو توظيف تطبيقات الذكاء الاصطناعي؛ وذلك لمعرفة الفروقات المرتبطة بالإطار المؤسسي التربوي.
- دراسة فاعلية تطبيقات محددة مثل Quizizz, ELSA Speak أو أي تطبيق آخر يدعم تنمية المهارات اللغوية.
- دراسة اتجاهات الطلبة نحو تطبيقات الذكاء الاصطناعي في تنمية مهاراتهم اللغوية.



## المراجع:

### المراجع العربية

- 1- أحمد، سلاف. (2024). "التعليم وتحديات المستقبل في ضوء تكنولوجيا الذكاء الاصطناعي". *المجلة العربية للمعلوماتية وأمن المعلومات*. المؤسسة العربية للتربية والعلوم والآداب، مصر. المجلد (15)، العدد (5). 49-72.
- 2- البلوشية، شمساء، والبلوشي، خميس. (2024). "أثر توظيف استراتيجية عقود التعلم لتحسين مهارة القراءة لمادة اللغة الإنكليزية لدى طلبة الصف السادس الأساسي ورفع المستوى التحصيلي بمدرسة عائشة عبد الله الراسبية بسلطنة عمان (دراسة تجريبية)". *مجلة العلوم التربوية والدراسات الإنسانية*. العدد (41). 214 - 255.
- 3- الجديدة، كوثر؛ والريامي، محمد؛ والمزيدي، ناصر؛ والصقري، محمود. (2024). "درجة امتلاك معلمي الرياضيات في محافظتي جنوب الباطنة والداخلية بسلطنة عمان لمفاهيم الذكاء الاصطناعي وتطبيقاته واتجاهاتهم نحوه". *مجلة المناهج وطرق التدريس*. المجلد (3)، العدد (12). 1-19.
- 4- الجريجير، شماء. (2025). "استثمار تطبيقات الذكاء الاصطناعي في تدريس اللغة الإنكليزية بالمرحلة الابتدائية". *مجلة المناهج وطرق التدريس*. المجلد (4)، العدد (1). 71-86.
- 5- جيلالي، بن فريحة. (2019). "التكامل بين مهارتي المحادثة والاستماع في التحصيل اللغوي المرحلة التحضيرية نموذجاً". *مجلة دراسات معاصرة*. المجلد (3)، العدد (1). 58-64.
- 6- حسانين، نهى. (2024). "توظيف الذكاء الاصطناعي لخدمة اللغة العربية من وجهة نظر المعلمين". *مجلة الناطقين بغير اللغة العربية*. المؤسسة العربية للتربية والعلوم والآداب، مصر، المجلد (7)، العدد (20). 191-212.
- 7- الخليفة، هند. (2024، تشرين ثاني 1). "الواقع الافتراضي في التعليم". المركز الوطني للتعليم الإلكتروني. تم الاسترجاع من الرابط <https://2u.pw/PrwMLzmo>

- 8- الخيري، صبرية. (2020). "درجة امتلاك معلمات المرحلة الثانوية بمحافضة الخرج لمهارات  
توظيف الذكاء الاصطناعي في التعليم". *مجلة دراسات عربية في التربية وعلم النفس*. العدد  
(119). 153-121.
- 9- ربيع، ايمان؛ وعبد الفتاح، لمياء. (2024). "إيجابيات وسلبيات الذكاء الاصطناعي في التعليم  
النوعي (دراسة تحليلية)". *المجلة العلمية بحوث في العلوم والفنون النوعية*. المجلد (12)، العدد  
(21). 16-1.
- 10- رفائدة، درة. (2022). "تطبيق برنامج كاهوت (Kahoot) لترقية استيعاب المفردات لطلبة الصف  
الحادي عشر IPA بالمدرسة الثانوية الحكومية لامبونج الوسطى". [رسالة جامعية]. *جامعة رادين /إنتان  
الإسلامية الحكومية لانبونج*. اندونيسيا.
- 11- زهران، حامد؛ وطعيمة، رشدي؛ والاشوال، عادل؛ ومخلوف، لطفي؛ والشيخ، محمد؛ وقنديل،  
محمد؛ وجاد، محمد؛ وزكي، أمل؛ وأبو زنادة، شاين. (2007). المفاهيم اللغوية عند الأطفال  
أسسها، مهاراتها، تدريسها، تقويمها. دار المسيرة للنشر والتوزيع والطباعة. عمان. الأردن
- 12- آل سعود، سارة. (2017). "التطبيقات التربوية للذكاء الاصطناعي في الدراسات الاجتماعية".  
*مجلة سلوك*. المجلد (3)، العدد (3). 163-133.
- 13- السعيد، رضا. (2023). "تطبيقات نماذج الذكاء الاصطناعي (chatgpt) في المناهج وطرق  
التدريس (الفرص المتاحة والتهديدات المحتملة)". *مجلة تربويات الرياضيات*. المجلد (26)، العدد  
(4). 23-10.
- 14- سلامي، عبد القادر؛ وبلهاشمي، أمينة. (2023، تشرين الثاني 6-8). "مهاراة الاستماع واكتساب  
الطفل المتمدرس لها في الطور الأول الابتدائي\_ دراسة استبائية\_". *المؤتمر الدولي التاسع للغة  
العربية*
- 15- السني، هشام؛ والسيد، صباح؛ والبرعمي، يوسف؛ وسليمان، صبحي. (2024). "درجة توظيف  
معلمي الرياضيات بالمرحلة الثانوية لتطبيقات الذكاء الاصطناعي بمدارس محافظة ظفار". *مجلة  
العلوم التربوية*. العدد (2) ج2. 318-287.

- 16- السيد، فؤاد؛ وعبد الرحمن، سعد. (1999). علم النفس الاجتماعي رؤية معاصرة. دار الفكر العربي. مدينة نصر. القاهرة
- 17- شريف الدين، أبو بكر. (2022). الموجز في المهارات اللغوية. معهد اللغة وعلوم الشريعة. زاريا. نيجيريا
- 18- شعبان، أماني. (2021). "الذكاء الاصطناعي وتطبيقاته في التعليم العالي". *المجلة التربوية لكلية التربية بجامعة سوهاج*. المجلد (84)، العدد (84). 1-23.
- 19- الشناوي، آلاء. (2022). "تطوير محتوى تكيفي قائم على أساليب التعلم لتنمية مهارات اللغة الإنجليزية لدى تلاميذ المرحلة الابتدائية". *مجلة كلية التربية بالمنصورة*. المجلد (119)، العدد (2). 65-94.
- 20- الشهراني، فاطمة. (2024). "دور تطبيقات الذكاء الاصطناعي في تنمية اتجاهات طلاب المرحلة الابتدائية نحو تعلم اللغة الإنجليزية من وجهة نظر المعلمات في خميس مشيط". *مجلة بحوث عربية في مجالات التربية النوعية*. المجلد (33)، العدد (1). 181-212.
- 21- الشهري، بندر. (2023). "اتجاهات المعلم نحو توظيف تطبيقات الذكاء الاصطناعي في مواجهة صعوبات التعلم بمنطقة عسير، بالمملكة العربية السعودية". *مجلة القراءة والمعرفة*. المجلد (23)، العدد (261). 357-398.
- 22- الشهومي، ياسر. (2024). "تطبيقات الذكاء الاصطناعي في التعليم بسلطنة عمان". *المجلة الدولية للدراسات التربوية والنفسية*. المجلد (13)، العدد (5). 922-937.
- 23- صديق، حسن. (2012). "الاتجاهات من منظور علم الاجتماع". *مجلة جامعة دمشق*. المجلد (28)، العدد (4+3). 299-322.
- 24- الصوفي، عبد اللطيف. (2009). فن الكتابة: أنواعها، مهاراتها، أصول تعليمها للناشئة. ط2. دار الفكر. دمشق. سوريا
- 25- عبد الموجود، أمين. (2024). "تطبيقات الذكاء الاصطناعي في التعليم (المستجدات والرؤى المستقبلية) دراسة مرجعية". *مجلة التربية بجامعة الأزهر*. المجلد (43)، العدد (202). 553-617.

- 26- عبده، صابرين. (2024). "واقع استخدام أعضاء هيئة التدريس لتطبيقات الذكاء الاصطناعي بجامعة مدينة السادات (دراسة ميدانية)". *مجلة التربية في القرن 21 للدراسات التربوية والنفسية*. كلية التربية. جامعة مدينة السادات. المجلد (6)، العدد (35). 34-77.
- 27- عبد الهادي، زين. (2000). *الذكاء الاصطناعي والنظم الخبيرة في المكتبات مدخل تجريبي للنظم الخبيرة في مجال المراجع*. المكتبة الأكاديمية. القاهرة. مصر
- 28- العليان، فاطمة. (2024). "واقع توظيف الذكاء الاصطناعي (AI) في تدريس تلاميذ الحلقة الأولى من التعليم الأساسي في مدينة دمشق من وجهات نظر المعلمين". *مجلة جامعة دمشق للعلوم التربوية والنفسية*. المجلد (40)، العدد (1). 354-368.
- 29- عماشة، سناء. (2010). *الاتجاهات النفسية والاجتماعية وأنواعها ومدخل لقياسها*. مجموعة النيل العربية. القاهرة. مصر
- 30- الغامدي، ساميه؛ والفراني، لينا. (2020). "واقع استخدام تطبيقات الذكاء الاصطناعي في مدارس التربية الخاصة بمدينة جدة من وجهة نظر المعلمات والاتجاه نحوها". *المجلة الدولية للدراسات التربوية والنفسية*. المجلد (8)، العدد (1). 57-76.
- 31- الغنيم، حمد. (2024). "مستوى استخدام التطبيقات التعليمية المعتمدة على تقنيات الذكاء الاصطناعي لدى معلمي اللغة الانجليزية في ضوء بعض المتغيرات". *مجلة كلية التربية بجامعة القصيم بالمملكة العربية السعودية*. المجلد (40)، العدد (4). 1-48.
- 32- فضيل، أحمد. (2016). *الوجيز في المهارات اللغوية*. دار نور للنشر. السودان
- 33- فوزية، ديان؛ ورحموتي؛ وحانومي. (2024). "تأثير استخدام نموذج Think pair share على مهارة القراءة لدى طلبة الفصل الثامن في المدرسة الثانوية الحكومية 1 باذنجان". *مجلة التدريس*. المجلد (12)، العدد (1). 299-318.
- 34- كراجه، عبد القادر. (1997). *القياس والتقويم في علم النفس (رؤية جديدة)*. دار اليازوري العلمية للنشر والتوزيع. عمان. الأردن

- 35- لقطم، نداء؛ والسلمي، دارين. (2025). "اتجاهات معلمات اللغة الانكليزية نحو توظيف القصص الرقمية في تنمية مهارة الاستماع لدى طالبات الصفوف الأولية". *مجلة الفنون والأدب وعلوم الإنسانيات والاجتماع*. العدد (119). 254-267.
- 36- أبو محفوظ، ابتسام. (2017). *المهارات اللغوية*. دار التدمرية. الرياض. المملكة العربية السعودية
- 37- مدكور، علي. (1991). *تدريس فنون اللغة العربية*. دار الشواف للنشر والتوزيع. القاهرة. مصر
- 38- آل مسعد، فاطمة؛ والفراني، لينا. (2023). "تطبيقات الذكاء الاصطناعي في التعليم من وجهة نظر معلمات المرحلة الثانوية". *مجلة الجمعية العلمية المصرية للكمبيوتر التعليمي*. المجلد (11)، العدد (1). 863-900.
- 39- المشهداني، سعد. (2019). *منهجية البحث العلمي*. دار أسامة للنشر والتوزيع. عمان. الأردن.
- 40- مقاتل، ليلي؛ وحسني هنية. (2021). "الذكاء الاصطناعي وتطبيقاته التربوية لتطوير العملية التعليمية". *مجلة علوم الإنسان والمجتمع*. المجلد (10)، العدد (4). 109-127.
- 41- المؤتمر التربوي الدولي الثاني للدراسات التربوية والنفسية. (11-12 نوفمبر، 2020). ماليزيا. <https://2u.pw/onzuw7>
- 42- المؤتمر الدولي العربي الثاني للذكاء الاصطناعي في التعليم 'الذكاء الاصطناعي التوليدي والنماذج اللغوية الكبيرة LLMs. (29-30 أكتوبر، 2024). تونس. <https://2u.pw/GsRGi>
- 43- موسى، عبد الله؛ وبلال، أحمد. (2019). *الذكاء الاصطناعي ثورة في تقنيات العصر*. المجموعة العربية للتدريب والنشر. القاهرة. مصر
- 44- المومني، لينا. (2024). "مدى استخدام تطبيقات الذكاء الاصطناعي من قبل المعلمين في المدارس الدامجة في محافظة عجلون". *مجلة العلوم الإنسانية والطبيعية*. المجلد (5)، العدد (5). 352-367.
- 45- يوسف، زينب؛ والشايب، خولة. (2018). "اتجاهات التلاميذ نحو مادة الرياضيات دراسة على عينة من تلاميذ التعليم الثانوي بمدينة ورقلة". *مجلة الباحث في العلوم الإنسانية والاجتماعية*. المجلد (10)، العدد (1). 907-921.

## المراجع الأجنبية

- 46- Ayotunde, O. O., Jamil, D. & Cavus, N. (2023). "The Impact of Artificial Intelligence in Foreign Language Learning Using Learning Management Systems: A Systematic Literature Review". *Informational Technologi I Zasobi Navcanna*. 95 (3).215-228.
- 47- Belda-Medina, J. and Kokoskova, V. (2023). Integrating chatbots in education: insights from the chatbot-Human Interaction satisfaction Model (CHISM). *International Journal of Educational Technology in Higher Education*. 20(1).1-20
- 48- Chen, X., Zou, D., Xie, H., Cheng, G., & Liu, C. (2022). "Two Decades of Artificial Intelligence in Education: Contributors, Collaborations, Research Topics, Challenges, and Future Directions". *Journal of Educational Technology & Society*. 25(1), 28-47.
- 49- Dempsey, Aoife. (2024, June14). "What is Adaptive Learning Technology?". *HMH Education Company*. <https://2u.pw/BTzNf>
- 50- Dewi, U. (2022). "Grammarly as Automated Writing Evaluation: Its Effectiveness from EFL students' perception". *Journal of Lingua cultura*. 16(2). 155-161.
- 51- Fahimirad, M. and Kotamjani, S. S. (2018). "A Review on Application of Artificial Intelligence in Teaching and Learning in Educational Contexts". *International Journal of Learning and Development*. 8(4). 106-118.
- 52- Hua, C. and Wang, J. (2023). "Virtual reality-assisted language learning: A follow-up review (2018-2022)". *Journal of Forntiers in Psychology*.
- 53- Alhusaiyan, Eman. (2024). "A systematic review of current trends in Artificial intelligence in foreign language learning". *Saudi Journal of Language Studies*. 5(1). 1-16.
- 54- Mageira, K., Pittou, D., Papasalouros, A., Kotis, K. I., Zangogianni, P. & Daradoumis, A. (2022). "Educational AI Chatbots for content and Language Integrated Learning". *Journal of Applied Sciences*. 12(7). 1-16
- 55- Natalia, N., Rohman, A., & Pane, W.S. (2023). "Students' Perspectives on the Use of Quizizz in English Learning". *Inquest Journal*, 1(2).146-154.
- 56- Nurmayant, N., & Suryadi, S. (2023). "The Effectiveness of using Quillbot in improving writing for students of English Education Study Program".

- Journal Teknologi Pendidikan: *Journal Penelitian dan pengembangan pembelajaran*. 8(1). 32-40.
- 57- Pokrivcakova, S. (2023). "Pre-service Teachers' Attitudes Towards Artificial Intelligence and its Integration into EFL Teaching and Learning". *Journal of Language and Cultural Education*. 11(3).100-114.
- 58- Rusmiyanto, R., Huriati, N., Fitriani, N., Tyas, N., Rofi'I, A. & Sari, M. (2023). "The Role of Artificial Intelligence (AI) In Developing English Language Learner's Communication Skills". *Journal of education*.6(1).750-757.
- 59- Russell, S., Norvig, P. (2021). Artificial intelligence A modern Approach. Pearson Education Limited. 4<sup>th</sup> Edition. United State.
- 60- Sharadgah, T. A. and Sa'di, R. A. (2022). "A Systematic Review of Research on the Use of Artificial Intelligence in English Language Teaching and Learning (2015-2021): What are the Current Effects?" *Journal of Information Technology Education: Research*. Vol (21).337-377
- 61- Symonenko, S., Zaitseva, N., Osadchyi, V., Osadcha, K. & Shmeltser, E. (2020). Virtual reality in foreign language training at higher educational institutions. *International Workshop on Augmented Reality in Education*. Vol (2547). 37-49.
- 62- Topal, I. H. (2024). Boosting English Vocabulary through the Word Up App. *Journal of The EuroCALL Review*, 31(2), 57-69.
- 63- Wei, L. (2023). "Artificial Intelligence in Language Instruction: Impact on English learning Achievement, L2 Motivation, and Self-regulated Learning. *Journal of Frontiers in Psychology*. Vol (14). 1-14
- 64- Zaho, Y., & Frank, K. (2003). An ecological analysis of factors affecting technology use in schools. *American Educational Research Journal*. 40(4). 807-840

الملاحق



## الملحق (أ)

### قائمة بأسماء السادة المحكمين

#### (وفق الترتيب الأبجدي)

الرقم	اسم المحكم	الدرجة العلمية	التخصص	مكان العمل
1	رانيا جميل رضوان	مدرس	القياس والتقويم التربوي	كلية التربية - جامعة اللاذقية
2	عدنان محمد شعبان عزوز	أستاذ مساعد	دراسات لغوية وترجمة	جامعة قاسيون الخاصة والجامعة الافتراضية السورية
3	عصمت الله عبد الحليم رمضان	مدرس	المناهج وطرائق التدريس	كلية التربية - جامعة دمشق
4	منال رفيق البيطار	مدرس	لغة عربية أدب حديث	جامعة أنطاكية الخاصة
5	منيف أحمد حميدوش	أستاذ مساعد	أدب قديم	جامعة الفرات
6	ياسر يوسف جاموس	مدرس	القياس والتقويم	كلية التربية - جامعة دمشق

## الملحق (ب)

### الاستبانة بشكلها الأولي

ماجستير اللسانيات التطبيقية

الجامعة الافتراضية السورية

استبانة اتجاهات معلمي اللغة الإنكليزية نحو توظيف تطبيقات الذكاء الاصطناعي في تنمية المهارات اللغوية

يشهد العالم اليوم تطوراً متسارعاً في توظيف واستخدام تطبيقات الذكاء الاصطناعي في مختلف المجالات بما في ذلك قطاع التعليم. نعمل على مشروع للحصول على درجة الماجستير بعنوان "اتجاهات معلمي اللغة الإنكليزية نحو توظيف تطبيقات الذكاء الاصطناعي في تنمية المهارات اللغوية". نهدف من خلال هذه الاستبانة إلى التعرف على مدى إلمام معلمي اللغة الإنكليزية بتطبيقات الذكاء الاصطناعي واتجاهاتهم نحو توظيفها في تنمية المهارات اللغوية للطلبة.

إن مشاركتكم في هذه الاستبانة لها أهمية كبيرة في نجاح هذا المشروع، حيث إن إجاباتكم القيمة تساعدنا في فهم أعمق للتحديات والفرص المرتبطة بدمج الذكاء الاصطناعي في تعليم اللغة الإنكليزية وتنمية مهاراتها. المعلومات التي ستقدمونها ستكون سرية ولن تستخدم إلا لأغراض البحث العلمي. تتراوح الإجابة بين 1 إلى 5 حيث يعبر عن الأرقام كالاتي:

موافق بشدة	موافق	محايد	غير موافق	غير موافق بشدة
5	4	3	2	1

يرجى قراءة كل بند بعناية والإجابة عن جميع العبارات دون استثناء بوضع علامة ✓ في الخانة التي تعبر عن رأيك.

نقدر وقتكم وجهدكم لإكمال هذه الاستبانة

مع خالص الشكر والتقدير

الباحثة: اميرة محمد عبد العال

المشرف: الدكتورة آلاء فيصل عيسى

## المعلومات العامة

- الجنس:

<input type="checkbox"/>	ذكر
<input type="checkbox"/>	أنثى

- المؤهل العلمي:

<input type="checkbox"/>	إجازة جامعية
<input type="checkbox"/>	دبلوم تأهيل تربوي
<input type="checkbox"/>	ماجستير
<input type="checkbox"/>	دكتوراه

- سنوات الخبرة:

<input type="checkbox"/>	أقل من 5 سنوات
<input type="checkbox"/>	من 5 إلى 10 سنوات
<input type="checkbox"/>	أكثر من 10 سنوات

العبرة	موافق بشدة	موافق	محايد	غير موافق	غير موافق بشدة
<p><b>المحور الأول: المعرفة والتوظيف الفعال لتطبيقات الذكاء الاصطناعي في تنمية المهارات اللغوية</b>  <b>(يشمل المعرفة، الاستخدام، نوع التطبيقات، مهارات اللغة الأربع)</b></p>					
1					أمتلك معرفة بكيفية استخدام تطبيقات الذكاء الاصطناعي في تعزيز المهارات اللغوية لدى الطلبة
2					أعلم أن هناك تطبيقات تعتمد على الذكاء الاصطناعي مخصصة لتعليم اللغة الإنكليزية
3					أستطيع التمييز بين أنواع تطبيقات الذكاء الاصطناعي المختلفة المستخدمة لتنمية المهارات
4					أسعى لاكتساب مهارات استخدام تطبيقات الذكاء الاصطناعي وتوظيفها في تعزيز وتنمية المهارات
5					أستفيد من تطبيقات الذكاء الاصطناعي في تطوير مهاراتي المعرفية
6					أتابع التطورات الحديثة في مجال تطبيقات الذكاء الاصطناعي التعليمية
7					أرى أن استخدام تطبيقات الذكاء الاصطناعي تسهم في تنمية مهارات اللغة الإنكليزية وجعلها أكثر متعة
8					أستخدم تطبيقات الذكاء الاصطناعي في تحليل أداء الطلاب اللغوي وتحديد نقاط الضعف لديهم
9					أوظف روبوتات الدردشة الذكية في تنمية مهارة المحادثة
10					أوظف تقنية الواقع الافتراضي في تقديم أمثلة واقعية لمحتوى الدرس
11					أستخدم أنظمة التعلم التكيفي في التنبؤ بمستوى الطلبة وتحديد نقاط الضعف لديهم

					12	أرى أن تطبيق ELSA speak يساعد في تطوير مهارة المحادثة
					13	أرى أن تطبيق Quillbot يساعد في تطوير مهارة الكتابة
					14	أرى أن تطبيق Duolingo فعال في تطوير مهارة الاستماع والقراءة
					15	أستخدم تطبيقات الألعاب التعليمية الذكية ( word up, memrise, kahoot ) في تنمية المهارات اللغوية
					16	أرغب في استخدام تطبيق Quizizz لتصميم اختبارات لغوية تفاعلية
					17	أرغب في استخدام تطبيق Cognii كمساعد افتراضي في التقويم الفوري للطلبة
					18	أرى أن استخدام تطبيقات الذكاء الاصطناعي يعزز تعليم اللغة الإنكليزية ويجعله أكثر فاعلية
					19	أرى أن تطبيقات الذكاء الاصطناعي تجعل التعلم شائناً وجاذباً بتمثيل المعرفة وعرضها على المتعلمين في صورة مناسبة وباستخدام وسائط متنوعة
					20	أرى أن استخدام تطبيقات الذكاء الاصطناعي في التعليم يوفر فرصاً تعليمية مبتكرة لتنمية المهارات اللغوية لدى الطلبة
<b>المحور الثاني: العوامل المؤثرة والتحديات في استخدام تطبيقات الذكاء الاصطناعي (يشمل: المعوقات، الدوافع، البنية التحتية)</b>						
					21	أمتلك المهارات التقنية اللازمة لاستخدام تطبيقات الذكاء الاصطناعي
					22	أعتقد أن وجود الخبرة الكافية للتعامل مع تطبيقات الذكاء الاصطناعي من قبل المعلمين أمرٌ ضروري
					23	أرى أن توفر البنية التحتية التقنية يعد عاملاً مؤثراً في استخدامي لهذه التطبيقات

					24	أحتاج تدريباً متخصصاً لأتمكن من توظيف تطبيقات الذكاء الاصطناعي في التعليم
					25	أعتقد أن الدورات التدريبية لها دور كبير في تشجيعي على استخدام تطبيقات الذكاء الاصطناعي
					26	أرى أن الدعم الإداري والتربوي يعزز من استخدامي لتطبيقات الذكاء الاصطناعي
					27	أحتاج إلى دعم إداري لتبني تقنيات الذكاء الاصطناعي في تنمية المهارات اللغوية
					28	أعتقد أن توظيف تطبيقات الذكاء الاصطناعي يؤثر بشكل إيجابي في تعليم اللغة
					29	أرغب في توظيف تطبيقات الذكاء الاصطناعي سهلة الاستخدام
					30	أعتقد أن وجود نماذج ناجحة من زملاء يستخدمون تطبيقات الذكاء الاصطناعي يشجعني على توظيفه
					31	أرى أن نقص برامج التدريب تؤثر في توظيف هذه التطبيقات في التعليم
					32	أعتقد أن الوقت المخصص لتعليم اللغة الإنكليزية غير كافٍ لتوظيف تطبيقات الذكاء الاصطناعي في التعليم
					33	أرى أن التوسع في استخدام الذكاء الاصطناعي في التعليم يطرح تحديات تربوية
					34	أعتقد أن توظيف تطبيقات الذكاء الاصطناعي سيأخذ دور المعلم
					35	أواجه تحديات تقنية عند استخدام تطبيقات الذكاء الاصطناعي
					36	أرى أن تطبيقات الذكاء الاصطناعي المدفوعة تعيق قدرتي على استخدامها
					37	أعتقد أن استخدام الذكاء الاصطناعي يتطلب مستوى عالٍ من الكفاءة التكنولوجية لدى المعلم

## الملحق (ج)

### الاستبانة بشكلها النهائي

ماجستير اللسانيات التطبيقية

الجامعة الافتراضية السورية

استبانة اتجاهات معلمي اللغة الإنكليزية نحو توظيف تطبيقات الذكاء الاصطناعي في تنمية المهارات اللغوية

يشهد العالم اليوم تطوراً متسارعاً في توظيف تطبيقات الذكاء الاصطناعي واستخدامها في مختلف المجالات، بما في ذلك قطاع التعليم.

هذا المشروع من متطلبات الحصول على درجة الماجستير في اللسانيات التطبيقية بعنوان: "اتجاهات معلمي اللغة الإنكليزية نحو توظيف تطبيقات الذكاء الاصطناعي في تنمية المهارات اللغوية".

الهدف من وراء هذه الاستبانة معرفة أثر توظيف تطبيقات الذكاء الاصطناعي في إثراء تعليم مادة اللغة الإنكليزية، وذلك بنية تنمية المهارات اللغوية لهذه المادة، وفعاليتها على اكتساب المهارات وكذلك التعرف على مدى إلمام معلمي اللغة الإنكليزية بتطبيقات الذكاء الاصطناعي واتجاهاتهم نحو توظيفها في تنمية المهارات اللغوية للطلبة.

إن مشاركتكم في هذه الاستبانة لها أهمية كبيرة في نجاح هذا المشروع. حيث إن إجاباتكم القيمة تساعدني في فهم أعمق للتحديات والفرص المرتبطة بدمج الذكاء الاصطناعي في تعليم اللغة الإنكليزية وتنمية مهاراتها. المعلومات التي ستقدمونها ستكون سرية ولن تستخدم إلا لأغراض البحث العلمي. تتراوح الإجابة بين 1 إلى 5 حيث يعبر عن الأرقام كالآتي:

موافق بشدة	موافق	محايد	غير موافق	غير موافق بشدة
5	4	3	2	1

يرجى قراءة كل بند بعناية والإجابة عن جميع العبارات دون استثناء بوضع علامة ✓ في الخانة التي تعبر عن رأيك.

نقدر وقتكم وجهدكم لإكمال هذه الاستبانة

مع خالص الشكر والتقدير

الباحثة: اميرة محمد عبد العال

المشرف: الدكتورة آلاء فيصل عيسى

### المعلومات العامة

- الجنس:

<input type="checkbox"/>	ذكر
<input type="checkbox"/>	أنثى

- المؤهل العلمي:

<input type="checkbox"/>	معهد متوسط
<input type="checkbox"/>	إجازة جامعية
<input type="checkbox"/>	دبلوم تأهيل تربوي
<input type="checkbox"/>	ماجستير
<input type="checkbox"/>	دكتوراه

- سنوات الخبرة:

<input type="checkbox"/>	أقل من 5 سنوات
<input type="checkbox"/>	من 5 إلى 10 سنوات
<input type="checkbox"/>	أكثر من 10 سنوات



غير موافق بشدة	غير موافق	محايد	موافق	موافق بشدة	العبارة	
<b>المحور الأول: المعرفة بتطبيقات الذكاء الاصطناعي في تنمية المهارات اللغوية</b>						
					أمتلك معرفة بكيفية استخدام تطبيقات الذكاء الاصطناعي في تعزيز المهارات اللغوية لدى الطلبة	1
					أعلم أن هناك تطبيقات تعتمد على الذكاء الاصطناعي مخصصة لتعليم اللغة الإنكليزية	2
					أستطيع التمييز بين أنواع تطبيقات الذكاء الاصطناعي المختلفة المستخدمة لتنمية المهارات	3
					أسعى لاكتساب مهارات استخدام تطبيقات الذكاء الاصطناعي في تعزيز وتنمية المهارات اللغوية (الاستماع والتحدث والكتابة والقراءة)	4
					أستفيد من تطبيقات الذكاء الاصطناعي في تطوير مهاراتي المعرفية	5
					أتابع التطورات الحديثة في مجال تطبيقات الذكاء الاصطناعي التعليمية	6
					أمتلك المهارات التقنية اللازمة لاستخدام تطبيقات الذكاء الاصطناعي	7
<b>المحور الثاني: التوظيف الفعال لتطبيقات الذكاء الاصطناعي في تنمية المهارات اللغوية</b>						
					أرى أن استخدام تطبيقات الذكاء الاصطناعي تسهم في تنمية مهارات اللغة الإنكليزية على نحو ممتع	8
					أستخدم تطبيقات الذكاء الاصطناعي في تحليل أداء الطلاب اللغوي وتحديد نقاط قوتهم وضعفهم في المهارات اللغوية (الاستماع والتحدث والكتابة والقراءة)	9
					أوظف روبوتات الدردشة الذكية في تنمية مهارة المحادثة	10

					11	أوظف تقنية الواقع الافتراضي في تقديم أمثلة واقعية لمحتوى الدرس
					12	أستخدم أنظمة التعلم التكيفي في التنبؤ بمستوى الطلبة وتحديد نقاط ضعفهم وقوتهم في المهارات اللغوية (الاستماع والتحدث والكتابة والقراءة)
					13	أرى أن تطبيق ELSA speak يساعد في تطوير مهارة المحادثة
					14	أرى أن تطبيق Quillbot يساعد في تطوير مهارة الكتابة
					15	أرى أن تطبيق Duolingo فعال في تطوير مهارة الاستماع والقراءة
					16	أستخدم تطبيقات الألعاب التعليمية الذكية ( word up, memrise, kahoot ) في تنمية المهارات اللغوية
					17	أرغب في استخدام تطبيق Quizizz لتصميم اختبارات لغوية تفاعلية
					18	أرغب في استخدام تطبيق Cognii كمساعد افتراضي في التقويم الفوري للطلبة
					19	أرى أن تطبيقات الذكاء الاصطناعي تجعل التعلم شائناً وجاذباً
					20	أرى أن استخدام تطبيقات الذكاء الاصطناعي في التعليم يوفر فرصاً تعليمية مبتكرة لتنمية المهارات اللغوية لدى الطلبة

### المحور الثالث: العوامل المؤثرة في استخدام تطبيقات الذكاء الاصطناعي

					21	أعتقد أن وجود الخبرة الكافية للتعامل مع تطبيقات الذكاء الاصطناعي من قبل المعلمين أمرٌ ضروري
					22	أرى أن توفر البنية التحتية التقنية يعد عاملاً مؤثراً في استخدامي لهذه التطبيقات
					23	أحتاج تدريب متخصص لأتمكن من توظيف تطبيقات الذكاء الاصطناعي في التعليم

					24	أعتقد أن الدورات التدريبية لها دور كبيراً في تشجيعي على استخدام تطبيقات الذكاء الاصطناعي
					25	أرى أن الدعم الإداري والتربوي يعزز من استخدامي لتطبيقات الذكاء الاصطناعي
					26	أحتاج إلى دعم إداري لتبني تقنيات الذكاء الاصطناعي في تنمية المهارات اللغوية
					27	أعتقد أن توظيف تطبيقات الذكاء الاصطناعي يؤثر بشكل إيجابي في تعليم اللغة
					28	أرغب في توظيف تطبيقات الذكاء الاصطناعي سهلة الاستخدام
					29	أعتقد أن وجود نماذج ناجحة من زملاء يستخدمون تطبيقات الذكاء الاصطناعي يشجعني على توظيفه
<b>المحور الرابع: التحديات والمعوقات لاستخدام تطبيقات الذكاء الاصطناعي</b>						
					30	أرى أن نقص برامج التدريب تؤثر في توظيف هذه التطبيقات في التعليم
					31	أعتقد أن الوقت المخصص لتعليم اللغة الإنكليزية غير كافٍ لتوظيف تطبيقات الذكاء الاصطناعي في التعليم
					32	أرى أن التوسع في استخدام الذكاء الاصطناعي في التعليم يطرح تحديات تربوية
					33	أعتقد أن توظيف تطبيقات الذكاء الاصطناعي سيأخذ دور المعلم
					34	أواجه تحديات تقنية عند استخدام تطبيقات الذكاء الاصطناعي
					35	أعتقد أن استخدام الذكاء الاصطناعي يتطلب مستوى عالٍ من الكفاءة التكنولوجية لدى المعلم

ملاحظة: ذكرت الباحثة بعض تطبيقات الذكاء الاصطناعي المستخدمة في تنمية مهارات اللغة الإنكليزية في الاستبانة كون هذه التطبيقات الأكثر شيوعاً على سبيل المثال لا الحصر.

## الملحق (د)

كتاب تسهيل مهمة الباحثة من الجامعة الافتراضية السورية إلى مديرية تربية ريف دمشق

Syrian Arab Republic	 الجامعة الافتراضية السورية SYRIAN VIRTUAL UNIVERSITY	الجمهورية العربية السورية
Ministry of Higher Education and Scientific Research		وزارة التعليم العالي والبحث العلمي
Syrian Virtual University		الجامعة الافتراضية السورية

الرقم: ١٠٤٠ / ١٠٠

التاريخ: ١٤٩٠ / ٤ / ٢٠

إلى مديرية تربية ريف دمشق

تشهد الجامعة الافتراضية السورية بأن الطالبة أميرة محمد عبدالعال مسجلة في برنامج ماجستير التأهيل والتخصص في اللسانيات التطبيقية (MAL) وتقوم حالياً بإعداد مشروع التخرج تحت عنوان (اتجاهات معلمي اللغة الانكليزية نحو توظيف تطبيقات الذكاء الاصطناعي في تنمية المهارات اللغوية) تحت إشراف الدكتورة الاء عيسى.

يرجى تسهيل حصوله على المعطيات اللازمة لإنجاز مشروع التخرج علماً أن الجامعة لا تتحمل أية تكاليف مادية أو عينية خاصة لإنجاز هذا المشروع.

ولكم الشكر

المكلف برئاسة الجامعة الافتراضية السورية

الدكتور عبادة التامر



## الملحق (هـ)

### قائمة المصطلحات

المصطلح بالإنكليزية	المصطلح بالعربية	المصطلح بالإنكليزية	المصطلح بالعربية
<b>A</b>		<b>R</b>	
Artificial Intelligent	الذكاء الاصطناعي	Robotics	الروبوتات التعليمية
Automatic correction system	أنظمة التصحيح التلقائي	<b>S</b>	
<b>C</b>		Smart Educational Games	الألعاب التعليمية الذكية
Chatbots	روبوتات الدردشة الذكية	<b>V</b>	
Chatgpt	تطبيق الدردشة التوليدية	Virtual Reality Application	أنظمة التصحيح التلقائي
<b>I</b>		<b>W</b>	
Intelligent Adaptive learning	التعلم التكيفي الذكي	Word up	تطبيق تعلم المفردات
Intelligent Evaluation system	أنظمة التقييم الذكي		
<b>K</b>			
Kahoot	تطبيق كاهوت		

## Abstract

**The purpose of the research:** To identify the attitudes of English language teachers towards employing artificial intelligence applications in the development of language skills.

**The research significance:** It comes from the rapid development of artificial intelligence technologies and their role in improving the quality of education and customizing it to suit learners and their needs. The research focuses on teachers' awareness of these applications and knowing the qualitative differences between their attitudes according to the variable of gender, educational qualification, and years of experience.

**Methodology:** The study relies on the descriptive method of data collection for a sample representing a group of English teachers for the secondary stage in a number of private schools in Damascus suburbs.

**Research Tool:** Questionnaire.

**Results:** The research found that English language teachers have high positive attitudes towards employing artificial intelligence applications in the development of language skills. English language teachers' knowledge of intelligence applications has also shown a great awareness of the importance of these applications, and the most preferred applications are (Quizizz, Duolingo, ELSA Speak). The factors affecting the use of applications were divided into technical, professional, and institutional factors, and the degree of these factors was very high.

There are some challenges that hinder the use of intelligence applications in skills development, the most important of which is the lack of time allocated and lack of training. The results also showed that there were no statistically significant differences at the level of significance ( $\alpha \geq 0.05$ ) among the attitudes of English language teachers towards employing artificial intelligence applications in the development of language skills attributed to each variable (gender, scientific qualification, years of experience).

Based on the results of the research, it proposed a number of recommendations, the most important of which are: providing specialized training programs for teachers to raise their efficiency in using artificial intelligence applications and focusing on employing them in developing language skills, enhancing a technical infrastructure suitable for artificial intelligence applications in schools, and integrating intelligence applications in educational curricula. A comparative study between the attitudes of English language teachers in public and private schools towards the use of artificial intelligence applications, in order to find out the differences related to the educational institutional framework.

**Keywords:** Teacher Attitudes, Artificial Intelligence, Language Skills, English Language Teachers.

## **Declaration**

I hereby certify that this work has not been accepted for any degree or it is not submitted to any other degree.

Candidate

Amira Mohamad Abdulaal

## Testimony

We witness that the described work in this treatise is the result of scientific search conducted by the candidate **Amira Abdulaal** under the supervision of doctor **Alaa Issa** professor at the department of Master in Applied Linguistics, Syrian Virtual University. Any other references mentioned in this work are documented in the text of the treatise

Candidate

Amira Mohamad Abdulaal

supervisor

Alaa Fisal Issa



**Syrian Virtual University**  
**Master in Applied Linguistics**



**The Attitudes of English Language Teachers Towards  
employing Artificial Intelligence Applications in the  
Development of Language Skills**

**A thesis submitted to obtain Master's degree in Applied  
Linguistics**

Prepared by  
Amira Mohamad Abdulaal  
Amira\_288169

Supervisor  
Alaa Fisal Issa

**F24/2025**